

# PODSTAWĄ GOSPODARKI JEST WIEDZA – COKOŁEM PRZEDSIĘBIORSTWA UMIEJĘTNOŚĆ JEJ WYKORZYSTANIA

TRANSFER BADAŃ PODLASKIEGO OBSERWATORIUM RYNKU PRACY I PROGNOZ GOSPODARCZYCH DO PODLASKICH PRZEDSIĘBIORSTW

PODLASKIE OBSERWATORIUM RYNKU PRACY I PROGNOZ GOSPODARCZYCH TO PROJEKT PROWADZONY PRZEZ WOJEWÓDZKI URZĘD PRACY W BIAŁYMSTOKU, KTÓRY JEST UDANYM PRZYKŁADEM PRAKTYCZNYCH DZIAŁAŃ, KTÓRE GENEROWANE NA POZIOMIE URZĘDU SŁUŻĄ PRZEDSIĘBIORCOM. NA OBECNYM RYNKU, OBARCZONYM WYSOKIM POZIOMEM KONKURENCYJNOŚCI, INFORMACJA ZYSKUJE NA ZNACZENIU. SPRAWDŹMY JAKIE INFORMACJE GENEROWANE PRZEZ OBSERWATORIUM MOGĄ BYĆ NAM PRZYDATNE.

## RYWALIZACJA RYNKOWA OPIERA SIĘ NA ZASOBACH WIEDZY

Wykorzystywanie badań naukowych dla podlaskich przedsiębiorców wydaje się być kwestią drugorzędną przez co nie zawsze praktykowaną. Oczywiście w sektorach dynamicznie rozwijających się, gdzie niezbędny jest transfer innowacyjnej wiedzy do procesu produkcyjnego, a stosowanie nowatorskich rozwiązań jest warunkiem koniecznym, implementacja wyników różnych badań jest zjawiskiem powszechnym. Jednakże w pozostałych przedsiębiorstwach, badania utożsamia się z laboratorium czy warsztatem, w którym w kłębach dymu zachodzą raczej niebezpieczne niż możliwe do wykorzystania reakcje chemiczne. Tymczasem wyniki badań to nie tylko nowinki przemysłu farmaceutycznego, czy też innowacyjne osiągnięcia technologii informatycznych, to również wiedza, niebywale istotna dla tych, którzy świadomie i racjonalnie zarządzają swoją firmą. W regionie podlaskim nie wykształciła się jeszcze dojrzała kultura planowania operacyjnego i strategicznego, wykorzystująca w procesie decyzyjnym wyniki różnorodnych analiz. Z punktu widzenia przedsiębiorców najistotniejsze są tzw. badania branżowe (zwane też stosowanymi), zajmujące się badaniem poszczególnych sfer działalności np. budownictwa, handlu, usług, produkcji przemysłowej.

## BEZPŁATNA WIEDZA, A EFEKT LUKRATYWNY

W polskich warunkach, kiedy niewiele firm stać na prowadzenie badań i analiz we własnym zakresie, koniecznością niemal stała się komercjalizacja wyników badań prowadzonych przez inne jednostki. Jest to bowiem tańszy sposób pozwalający przedsiębiorcom na pozyskanie innowacji, które po wdrożeniu w przedsiębiorstwie mogą przyczynić się do osiągnięcia przez nie sukcesu rynkowego. (A. Forin, A. Herba i inni (red.) *Przedsiębiorco! Skorzystaj!*, PARP, Warszawa 2010, s.19). Podlaskie Obserwatorium Rynku Pracy i Prognoz Gospodarczych funkcjonujące w Wydziale Badań i Analiz Wojewódzkiego Urzędu Pracy w Białymstoku wychodząc naprzeciw zapotrzebowaniu zgłaszanemu przez regionalnych przedsiębiorców oraz w reakcji na zmieniające się trendy w gospodarce światowej, w zakresie upowszechniania wyników badań, udostępnia pozyskiwane w drodze badań oraz analiz informacje różnym grupom odbiorców. Wśród adresatów opracowań PORPiPG znajdują się też (ale nie tylko) podmioty gospodarcze.

## SKĄD CZERPAĆ INFORMACJE?

Badania dedykowane przedsiębiorcom dotyczą branż o strategicznej pozycji w gospodarce regionu oraz branż, które dopiero rozwijają się bądź występują w załóżkowej postaci. Wyniki analiz w zależności od badanego obszaru

udostępniane są po szyldem produktów: Kluczowe Sektory Województwa Podlaskiego lub Startery Podlaskiej Gospodarki. Pozwalają na poznanie determinant rozwoju danego obszaru w województwie oraz identyfikują bariery rozwojowe i możliwości ich ograniczenia przed wejściem na dany rynek. Płaszczyzną analiz w ramach zarówno Starterów, jak również Kluczowych Sektarów pozostaje ponadto predykcja zapotrzebowania na zawody i kwalifikacje, co w kontekście przewidywania profesji przyszłości w woj. podlaskim jest działaniem pionierskim. Wyniki powyższych badań uzupełniają lukę informacyjną w zakresie identyfikacji popytowo-podażowych zewnętrznych uwarunkowań rozwoju sektora oraz określają siłę konkurencji w sektorze. Podlascy przedsiębiorcy mogą ponadto porównać możliwe do wystąpienia scenariusze rozwoju sektora pod warunkiem wystąpienia określonych zdarzeń w gospodarce regionu. Wartością dodaną tego typu badań jest niewątpliwa ekspercka wiedza specjalistów z danej dziedziny, bowiem to sami przedsiębiorcy poprzez aktywny udział w badaniach jakościowych uczestniczą w ich realizacji. Syntetyczne ujęcie wyników omawianych badań formułowane jest w formie rekomendacji dla konkretnych grup odbiorców, w tym większość z nich właśnie dla przedsiębiorstw. Powielającym się schematem zalecanym do zastosowania wskazówek w ramach badań sektorowych

są m. in. kwestie kooperacji, zagadnienia polityki marketingowej, strategii rozwoju firmy, czy też polityki zarządzania zasobami ludzkimi. W celu umożliwienia powszechnego dostępu do wyników badań, PORPiPG udostępnia je w formie elektronicznej na stronie internetowej: [www.obserwatorium.up.podlasie.pl](http://www.obserwatorium.up.podlasie.pl). Wyniki analiz są sporządzone w formie raportu pełnego oraz raportu skróconego, który zawiera skondensowaną wiedzę na temat tego jak wejść do danej branży, jak w niej funkcjonować i w jaki sposób zapewnić firmie zyski mając na uwadze panującą grę sił rynkowych.

### BRANŻE ZAŁĄKOWE, ALE Z POTENCJAŁEM

Podmioty zainteresowane prowadzeniem biznesu w branżach, które w gospodarce ogólnoswiatowej posiadają duży potencjał wzrostu, a w woj. podlaskim są jeszcze w fazie inkubacji, bądź dopiero na etapie kreowania pomysłu mogą szukać inspiracji w wynikach badań przeanalizowanych obszarów:

- rehabilitacji geriatrycznej,
- call center,
- produkcji bielizny,
- produkcji żywności leczniczej.
- W bieżącym roku listę zrealizowanych analiz rozszerzą kolejne badania sektorowe, w tym:
- produkcja oprogramowania (IT) oraz
- biotechnologie.

### DOMINUJĄCE BRANŻE W REGIONIE

Nieocenionym źródłem informacji dla przedsiębiorców działających w newralgicznych dla gospodarki województwa sektorach, są badania przeprowadzone w ramach Kluczowych Sektorów Gospodarki. W szczególności podniesiono w nich następujące kwestie:

- popytowo-podażowe zewnętrzne uwarunkowania rozwojowe sektora,
- analizę sił konkurencji w sektorze,
- analiza powiązań sektora z rynkiem pracy oraz
- prognozy przyszłości sektora budownictwa,
- a także rekomendacje, w tym również dla przedsiębiorstw działających w branży.

Dotychczas scharakteryzowano 4 kluczowe sektory regionalnej gospodarki: sektor spożywczy, turystyczny (w dwóch edycjach – popytowej i podażowej), budownictwa i handlu. W bieżącym roku do listy analizowanych obszarów dołączą badania w zakresie:

- producentów wyrobów z drewna oraz mebli oraz
- producentów maszyn i urządzeń (w tym producentów maszyn rolniczych).

### LISTA BEZPŁATNYCH PUBLIKACJI DOSTĘPNYCH ON LINE W ZAKRESIE ANALIZ SEKTOROWYCH

1. Startery Podlaskiej Gospodarki. Analiza Gospodarczych Obszarów Wzrostu i Innowacji Województwa Podlaskiego. Sektor producentów i artykułów sprzętu medycznego.
2. Startery Podlaskiej Gospodarki. Analiza Gospodarczych Obszarów Wzrostu i Innowacji Województwa Podlaskiego. Sektor rehabilitacji geriatrycznej.
3. Startery Podlaskiej Gospodarki. Analiza Gospodarczych Obszarów Wzrostu i Innowacji Województwa Podlaskiego. Sektor call center.
4. Startery Podlaskiej Gospodarki. Analiza Gospodarczych Obszarów Wzrostu i

Innowacji Województwa Podlaskiego. Sektor producentów bielizny.

5. Startery Podlaskiej Gospodarki. Analiza Gospodarczych Obszarów Wzrostu i Innowacji Województwa Podlaskiego. Sektor produkcji żywności leczniczej.

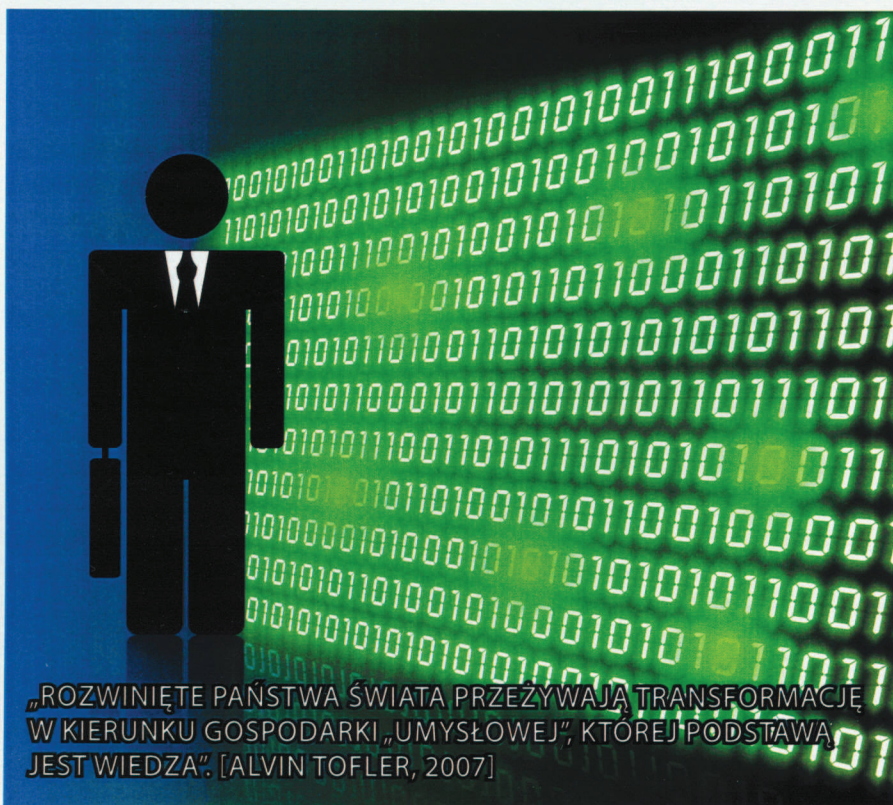
### KLUCZOWE SEKTORY WOJEWÓDZTWA PODLASKIEGO

1. Analiza Kluczowych Sektorów Województwa Podlaskiego. Sektor budownictwa.
2. Analiza Kluczowych Sektorów Województwa Podlaskiego. Sektor handlu.
3. Analiza Kluczowych Sektorów Województwa Podlaskiego. Sektor spożywczy.
4. Analiza Kluczowych Sektorów Województwa Podlaskiego. Sektor turystyczny.
5. Analiza Kluczowych Sektorów Województwa Podlaskiego. Sektor turystyki – analiza uczestników ruchu turystycznego.

*AUTOR: Marta Sosnowska*

*specjalista ds. badań i analiz*

*Podlaskie Obserwatorium Rynku Pracy i Prognoz Gospodarczych*



„ROZWIĄTE PAŃSTWA ŚWIATA PRZEŻYWAJĄ TRANSFORMACJĘ W KIERUNKU GOSPODARKI „UMYSŁOWEJ”, KTÓREJ PODSTAWĄ JEST WIEDZA”. [ALVIN TOFLER, 2007]