

Wrzesień 2010r.



KAPITAŁ LUDZKI
NARODOWA STRATEGIA SPÓJNOŚCI

UNIA EUROPEJSKA
EUROPEJSKI
FUNDUSZ SPOŁECZNY



Wojewódzki Urząd Pracy w Białymstoku



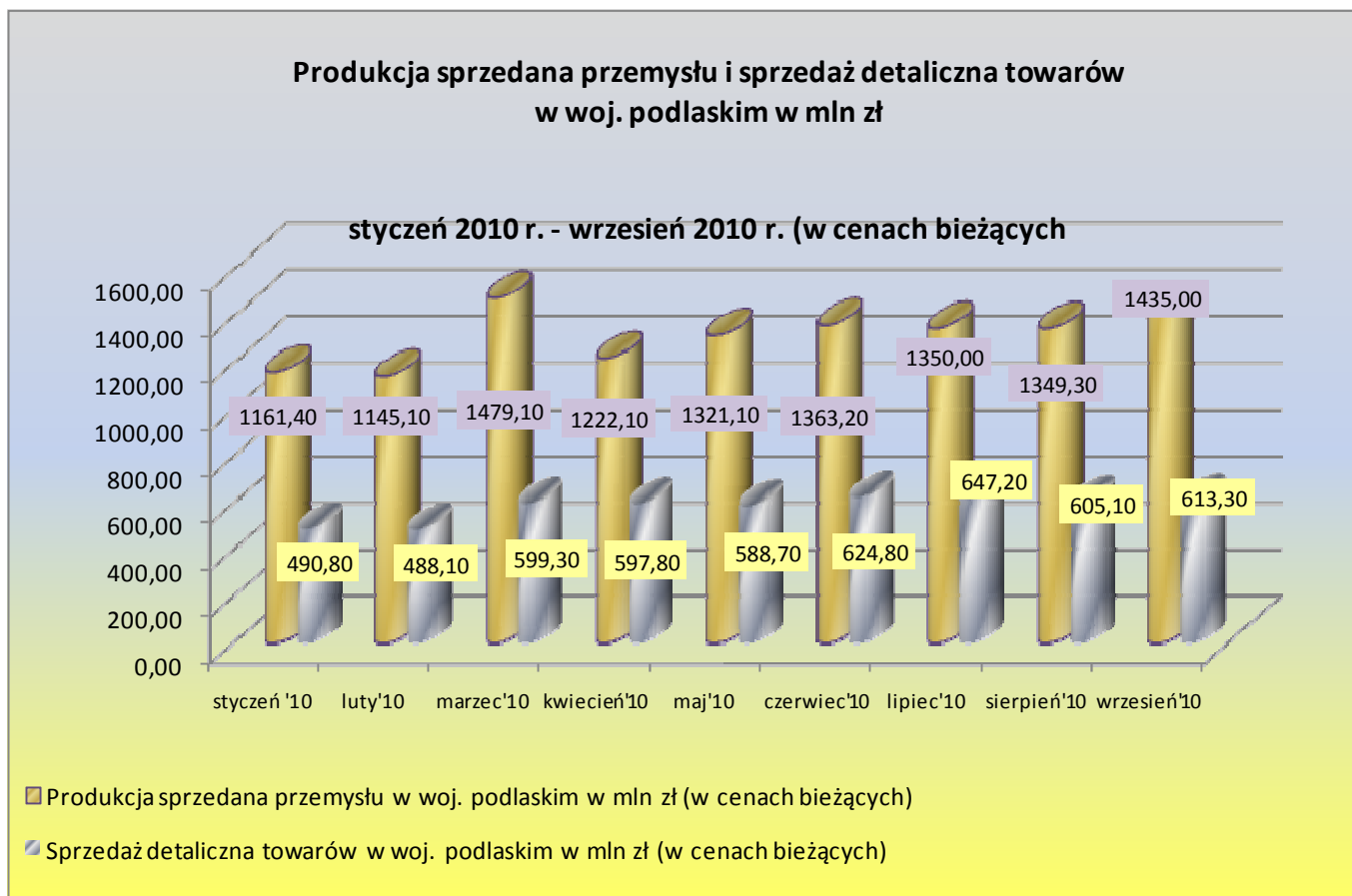
INDYKATORY PODLASKIEJ GOSPODARKI



**Podlaskie Obserwatorium
Rynku Pracy i Prognoz Gospodarczych**

EGZEMPLARZ
BEZPŁATNY

RYNEK PRODUCENTA



INDYKATORY PODLASKIEJ GOSPODARKI – WRZESIEŃ 2010 R.

1. Rynek Producenta

Tabela 1 – dane dostępne w ujęciu kwartalnym		I kw. 2009	II kw. 2009	III kw. 2009	IV kw. 2009	I kw. 2010	II kw. 2010
Nakłady inwestycyjne w mln zł	woj. podlaskie	.	419,1	671,8	1 010,7	.	410,0
	Polska	.	43 650,7	64 326,2	94 063,1	.	34 452,8
Przychody z całokształtu działalności w mln zł	woj. podlaskie	7 519,6	15 846,8	24 127,0	32 087,5	7 462,1	14 851,0
	Polska	453 459,6	927 341,3	1 415 674,7	1 932 978,3	457 778,6	954 160,1
Koszty uzyskania przychodów z całokształtu działalności w mln zł	woj. podlaskie	7 495,9	15 414,8	23 190,6	30 899,2	7 291,3	14 438,7
	Polska	440 125,4	882 269,7	1 342 742,5	1 837 000,3	434 978,4	906 108,0
Wynik na sprzedaży produktów, towarów i materiałów w mln zł	woj. podlaskie	266,9	572,6	903,1	1 221,1	164,8	441,6
	Polska	22 058,7	45 554,2	69 137,0	93 070,8	21 020,9	44 856,9
Wynik finansowy brutto w mln zł	woj. podlaskie	23,9	432,3	935,2	1 187,2	170,8	412,4
	Polska	13 382,2	45 078,0	72 953,1	95 914,5	22 827,2	48 031,0
Wynik finansowy netto w mln zł	woj. podlaskie	9,5	359,1	799,5	982,9	126,2	335,9
	Polska	9 760,5	37 055,6	60 043,9	78 865,4	18 280,4	39 263,7
Wskaźnik rentowności obrotu brutto w %	woj. podlaskie	0,3	2,7	3,9	3,7	2,3	2,8
	Polska	3,0	4,9	5,2	5,0	5,0	5,0
Wskaźnik rentowności obrotu netto w %	woj. podlaskie	0,1	2,3	3,3	3,1	1,7	2,3
	Polska	2,2	4,0	4,2	4,1	4,0	4,1

Tabela 2 – dane dostępne w ujęciu miesięcznym		IX 2009	VII 2010	IX 2010
Podmioty gospodarki narodowej (stan w końcu okresu)	woj. podlaskie	89 691	90 553	90 920
Produkcja sprzedana przemysłu w mln zł (w cenach bieżących)	woj. podlaskie	1 357,9	1 349,3	1 435,0
	Polska	75 335,0	77 306,7	86 461,3
Produkcja budowlano – montażowa w mln zł (w cenach bieżących)	woj. podlaskie	197,8	212,5	237,3
	Polska	7 541,6	7 726,9	8 570,9
Sprzedaż detaliczna towarów (w cenach bieżących)	woj. podlaskie (w mln zł)	574,1	605,1	613,3
	woj. podlaskie (poprzedni m-c=100)	97,0	93,5	101,4
	Polska (poprzedni m-c=100)	99,3	98,4	101,2

Nakłady inwestycyjne - nakłady finansowe lub rzeczowe, których celem jest stworzenie nowych środków trwałych lub ulepszenie (przebudowa, rozbudowa, rekonstrukcja lub modernizacja) istniejących obiektów majątku trwałego, a także nakłady na tzw. pierwsze wyposażenie inwestycji.

W skład nakładów na środki trwałe wchodzi nakłady na:

- budynki i budowle (obejmują budynki i lokale oraz obiekty inżynierii lądowej i wodnej), w tym m. in. roboty budowlano - montażowe, dokumentacje projektowo – kosztorysowe,
 - maszyny, urządzenia techniczne i narzędzia (łącznie z przyrządami, ruchomościami i wyposażeniem),
 - środki transportu,
 - inne nakłady, tj. melioracje szczegółowe, koszty ponoszone przy nabyciu gruntów i używanych środków trwałych oraz od 1995 r. inwentarz żywy (stado podstawowe) i zasadzenia wieloletnie a ponadto odsetki od kredytów i pożyczek inwestycyjnych za okres realizacji inwestycji (uwzględnione wyłącznie w danych wyrażonych w cenach bieżących).
- Pozostałe nakłady są to nakłady na tzw. pierwsze wyposażenie oraz inne koszty związane z realizacją inwestycji. Nakłady te nie zwiększają wartości środków trwałych.

Dane dotyczą finansów przedsiębiorstw prowadzących księgi rachunkowe, w których liczba pracujących przekracza 49 osób. Nakłady inwestycyjne przedsiębiorstw prezentowane narastająco w ujęciu kwartalnym.

Przychody z całokształtu działalności – przychody, na które składają się:

- przychody netto ze sprzedaży w kraju i na eksport wytworzonych przez jednostkę produktów (wyrobów gotowych, półfabrykatów i usług), jak również opakowań, wyposażenia i usług obcych fakturowanych łącznie z produktami,
- przychody ze sprzedaży towarów i materiałów. Przychody ze sprzedaży produktów, towarów i materiałów wpływające na wynik finansowy ustala się w wartości wyrażonej w rzeczywistych cenach sprzedaży z uwzględnieniem upustów, rabatów i bonifikat, bez podatku od towarów i usług,
- pozostałe przychody operacyjne, czyli przychody związane pośrednio z działalnością operacyjną jednostki,
- przychody finansowe, czyli kwoty należne z tytułu dywidend i udziałów w zysku, odsetki od udzielonych pożyczek, odsetki od lokat terminowych, odsetki za zwłokę, zysk ze zbycia inwestycji (sprzedaży), zmniejszenia odpisów aktualizacyjnych wartości inwestycji wobec całkowitego lub częściowego ustania przyczyn powodujących trwałą utratę ich ważności, nadwyżkę dodatnich różnic kursowych nad ujemnymi.

Koszty uzyskania przychodów z całokształtu działalności – koszty, obejmujące:

- koszt własny sprzedanych produktów, towarów i materiałów związany z podstawową działalnością operacyjną, do którego zaliczono wartość sprzedanych towarów i materiałów oraz koszty ogółem pomniejszone o koszt wytworzenia świadczeń na własne potrzeby jednostki i skorygowane o zmianę stanu produktów,
- pozostałe koszty operacyjne, tj. związane pośrednio z działalnością operacyjną jednostki,
- koszty finansowe, np. odsetki od zaciągniętych kredytów i pożyczek, odsetki i dyskonto od emitowanych przez jednostkę obligacji, odsetki za zwłokę, stratę ze zbycia inwestycji, odpisy z tytułu aktualizacji wartości inwestycji, nadwyżkę ujemnych różnic kursowych nad dodatnimi.

Wynik ze sprzedaży produktów, towarów i materiałów – różnica między przychodami netto osiągniętymi ze sprzedaży produktów, towarów i materiałów a kosztami poniesionymi na ich uzyskanie (koszt własny sprzedanych produktów, towarów i materiałów).

Wynik finansowy brutto (zysk lub strata) – wynik na działalności gospodarczej, skorygowany o wynik zdarzeń nadzwyczajnych.

Wynik finansowy netto (zysk lub strata) - otrzymuje się po pomniejszeniu wyniku finansowego brutto o obowiązkowe obciążenia.

Wskaźnik rentowności obrotu brutto – relacja wyniku finansowego brutto do przychodów z całokształtu działalności.

Wskaźnik rentowności obrotu netto – relacja wyniku finansowego netto do przychodów z całokształtu działalności.

Podmiot gospodarki narodowej - podmiot stosunków cywilno-prawnych prawa polskiego wyposażony w autonomię prawną, ekonomiczną i finansową, realizujący określoną przez siebie działalność, będący osobą prawną, jednostką organizacyjną niemającą osobowości prawnej albo osobą fizyczną prowadzącą działalność gospodarczą. Podmioty gospodarki narodowej są wpisywane do krajowego rejestru urzędowego podmiotów gospodarki narodowej REGON prowadzonego przez Prezesa Głównego Urzędu Statystycznego. Wśród podmiotów gospodarki narodowej nie uwzględniono osób prowadzących gospodarstwa indywidualnie w rolnictwie.

Dane prezentowane są w ujęciu miesięcznym dla woj. podlaskiego i w ujęciu kwartalnym dla kraju.

Produkcja sprzedana przemysłu - podstawowy miernik działalności gospodarczej (tj. działalności przemysłowej, budowlano-montażowej, transportowej i innej) przedsiębiorstw i firm przemysłowych, czyli jednostek gospodarczych zaliczonych według PKD 2007 do sekcji B, C, D, E. Wartość produkcji sprzedanej obejmuje:

- wartość sprzedanych (niezależnie od tego, czy zostały zapłacone) na zewnątrz przedsiębiorstwa produktów: własnej produkcji wyrobów gotowych, wykonanych usług, prac naukowo-badawczych, prac projektowych, geodezyjno-kartograficznych, robót, w tym także budowlano-montażowych wykonanych siłami własnymi (tj. bez podwykonawców), itp. wynikającą z przemnożenia ilości sprzedanych wyrobów i usług przez jednostkową cenę sprzedaży skorygowaną o należne dopłaty, udzielone rabaty, bonifikaty, opusty lub umowne kwoty należne z tytułu sprzedaży wyrobów i usług, bez podatków od towarów i usług (VAT);
- wartość produktów wytworzonych niezaliczanych do sprzedaży, traktowanych na równi ze sprzedażą: wartość własnych wyrobów przekazanych do własnych punktów sprzedaży detalicznej, wartość wykonanych świadczeń na rzecz funduszu świadczeń socjalnych, wykonanych i przekazanych wyrobów i usług własnej produkcji na powiększenie wartości własnych środków trwałych, nieodpłatnie przekazanych produktów (tj. wyrobów i usług) na potrzeby reprezentacji i reklamy, przekazanych wyrobów i usług na potrzeby osobiste podatkowników i pracowników oraz darowizny wyrobów i świadczonych usług bez pobrania zapłaty;
- zryczałtowaną odpłatność agenta za powierzone mu prowadzenie działalności gospodarczej, użytkowanie środków trwałych itp., na podstawie umowy (zlecenia) zawartej z agentem; w przypadku umowy agencyjnej - pełne przychody agenta.

W tabeli prezentowane są dane dotyczące przedsiębiorstw o liczbie pracujących powyżej 9 osób. Wskaźnik – produkcja sprzedana przemysłu wyrażony jest w **cenach bieżących**, które w statystyce rozumiane są jako ceny faktycznie stosowane w dokonywanych transakcjach kupna-sprzedaży towarów i usług w danym okresie. Za ceny bieżące przyjmuje się zazwyczaj ceny z danego roku lub miesiąca. Dla odmiany **ceny stałe** (ceny porównywalne lub niezmiennie) służą do ustalania zmian fizycznych rozmiarów zagregowanych wielkości ekonomicznych (produkcji, sprzedaży, spożycia) w ujęciu wartościowym. Ceny stałe są cenami z danego okresu, zwanego bazowym i ich zastosowanie umożliwia porównanie zmian cen w czasie (tzw. dynamika). Obliczenia nie są wówczas obciążone czynnikiem inflacji.

Produkcja budowlano – montażowa – dotyczy działalności zrealizowanej na terenie kraju i obejmuje roboty budowlane o charakterze inwestycyjnym, remontowym i konserwacyjnym oraz budownictwo tymczasowe na placach budów – wykonane siłami własnymi systemem zleceń przez podmioty budowlane na rzecz obcych zleciodawców.

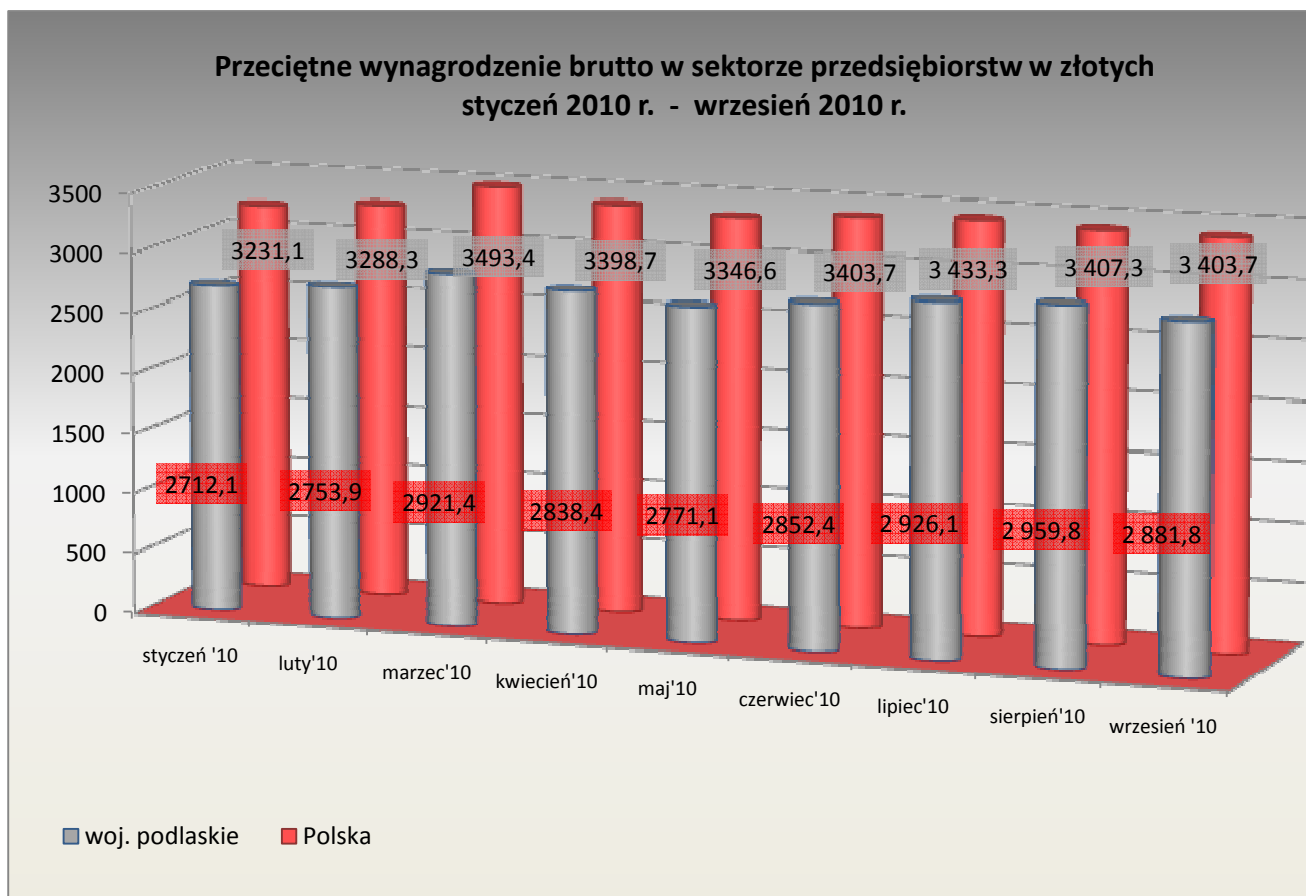
Sprzedaż detaliczna towarów (łącznie z podatkiem VAT) - sprzedaż towarów własnych i komisowych (nowych i używanych) w punktach sprzedaży detalicznej, placówkach gastronomicznych oraz innych punktach sprzedaży (np. sklepy, magazyny) w ilościach wskazujących na zakup dla potrzeb indywidualnych nabywców. W wartości sprzedaży detalicznej, uwzględnia się wartość wytworzonych potraw i usług, sprzedanych wyłącznie we własnych placówkach gastronomicznych oraz wartość wytworzonych wyrobów sprzedanych we własnych punktach sprzedaży detalicznej. Sprzedaż detaliczna uwzględnia również dane z jednostek prowadzonych przez agentów, nie uwzględnia natomiast wartości sprzedaży targowiskowej dokonanej przez sprzedawców uiszczających jedynie opłatę placową. Sprzedaż detaliczna realizowana jest w cenach płaconych przez konsumentów (ceny realizacji), łącznie z podatkiem od towarów i usług VAT.

Dane dotyczące sprzedaży detalicznej towarów obejmują przedsiębiorstwa, w których liczba pracujących przekracza 9 osób, w relacji: badany miesiąc do miesiąca poprzedniego.

Źródło:

- 1) *Biuletyn Statystyczny, nr 9 (635), GUS, Warszawa 2010.*
- 2) *Budownictwo – wyniki działalności w 2007 r., GUS, Warszawa 2008.*
- 3) *Komunikat o sytuacji społeczno – gospodarczej województwa podlaskiego, nr 9/2010, Urząd Statystyczny w Białymstoku, Białystok 2010.*
- 4) *Rocznik Statystyczny Województwa Podlaskiego, Urząd Statystyczny w Białymstoku, Białystok 2008.*
- 5) *www.stat.gov.pl.*

RYNEK KONSUMENTA



2. Rynek Konsumenta

Tabela 1 – dane dostępne w ujęciu kwartalnym

		I kw. 2009	II kw. 2009	III kw. 2009	IV kw. 2009	I kw. 2010	II kw. 2010
Ludność w tys. (stan w końcu kwartału)	woj. podlaskie	1 190,9	1 190,8	1 190,7	1 189,7	1 189,3	1 189,2
	Polska	38 139*	38 153*	38 174*	38 178	38 175	38 190
Wskaźnik cen towarów i usług konsumpcyjnych (analogiczny okres poprzedniego roku = 100)	woj. podlaskie	102,8	103,4	103,1	103,2	103,0	101,8
	Polska	103,3	103,7	103,5	103,3	103,0	102,3

* dane zostały zmienione przez GUS w stosunku do wcześniej opublikowanych

Tabela 2 – dane dostępne w ujęciu miesięcznym

		IX 2009	VIII 2010	IX 2010
Wskaźnik cen towarów i usług konsumpcyjnych (analogiczny okres poprzedniego roku=100)	Polska	103,4	102,0	102,5
	woj. podlaskie	2 827,3	2 959,8	2 881,8
Przeciętne wynagrodzenie brutto w sektorze przedsiębiorstw w zł	Polska	3 283,2	3 407,3	3 403,7

Ludność faktycznie zamieszkała - ogół osób (ogółem lub według określonych cech) zameldowanych na pobyt stały w danej jednostce administracyjnej i faktycznie tam zamieszkałych oraz osób przebywających czasowo i zameldowanych w tej jednostce administracyjnej na pobyt czasowy ponad 3 miesiące (do 2005 r. ponad 2 miesiące).

Ludność faktycznie zamieszkała prezentowana jest kwartalnie.

Wskaźnik cen towarów i usług konsumpcyjnych – statystyczny wskaźnik ilościowego opisu dynamiki cen towarów i usług konsumpcyjnych w okresie badanym w porównaniu z okresem podstawowym (potocznie nazywany inflacją). Obliczany jest w oparciu o wyniki: badania cen towarów i usług konsumpcyjnych na rynku detalicznym oraz badania budżetów gospodarstw domowych, dostarczającego danych o przeciętnych wydatkach na towary i usługi konsumpcyjne, które są wykorzystywane do opracowania sytemu wag.

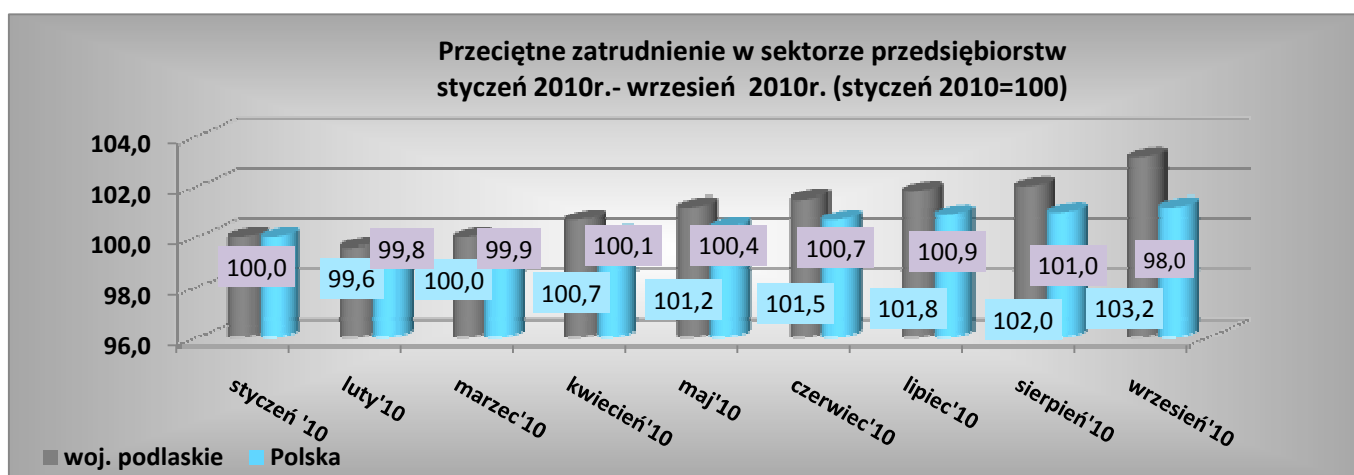
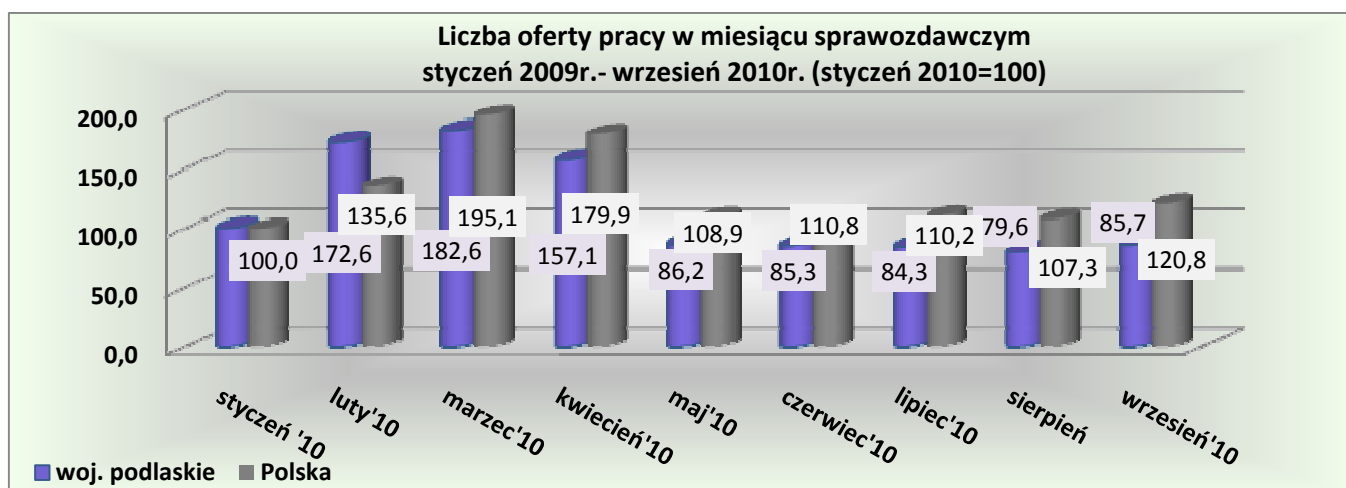
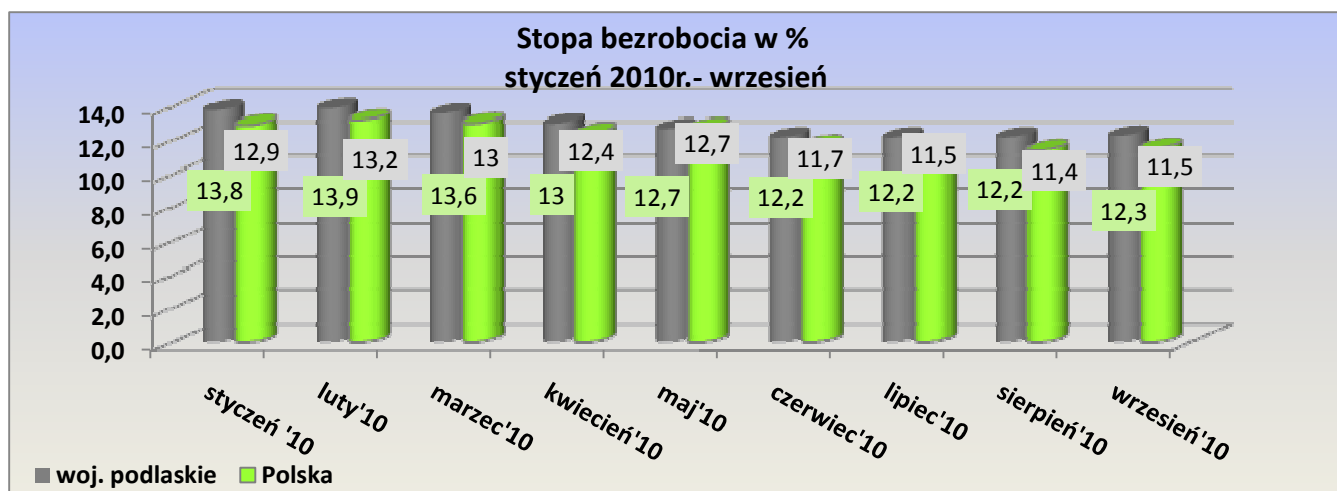
Przeciętne wynagrodzenie brutto - stosunek sumy wynagrodzeń osobowych brutto, honorariów wypłaconych niektórym grupom pracowników za prace wynikające z umowy o pracę, wypłat z tytułu udziału w zysku lub w nadwyżce bilansowej w spółdzielniach oraz dodatkowych wynagrodzeń rocznych dla pracowników jednostek sfery budżetowej do przeciętnej liczby zatrudnionych w danym okresie (bez osób wykonujących pracę nakładczą oraz zatrudnionych za granicą).

Dane w tabeli dotyczą przeciętnego wynagrodzenia brutto w sektorze przedsiębiorstw.

Źródło:

- 1) Biuletyn Statystyczny, nr 9 (635), GUS, Warszawa 2010.
- 2) Biuletyn Statystyczny województwa podlaskiego I, II, III, IV kwartał 2009 r., Białystok 2009.
- 3) Biuletyn Statystyczny województwa podlaskiego I, II kwartał 2010 r., Białystok 2010.
- 4) Komunikat o sytuacji społeczno – gospodarczej województwa podlaskiego, nr 9/2010, Urząd Statystyczny w Białymstoku, Białystok 2010.
- 5) www.stat.gov.pl

RYNEK PRACY



INDYKATORY PODLASKIEJ GOSPODARKI – WRZESIEŃ 2010 R.

3. Rynek Pracy

Tabela 1 – dane dostępne w ujęciu kwartalnym

		I kw. 2009	II kw. 2009	III kw. 2009	IV kw. 2009	I kw. 2010	II kw. 2010
Liczba osób aktywnych zawodowo w tys. osób	woj. podlaskie	519	533	552	529	523	539
	Polska	17 128	17 202	17 159	17 356	17 413	17 676
Wskaźnik aktywności zawodowej w %	woj. podlaskie	54,0	55,1	56,0	54,3	53,3	54,9
	Polska	54,5	54,7	55,4	55,1	55,2	55,7
Wskaźnik zatrudnienia w %	woj. podlaskie	49,6	51,2	52,3	50,7	47,3	49,0
	Polska	50,0	50,4	50,9	50,4	49,4	50,4

Tabela 2 – dane dostępne w ujęciu miesięcznym

			IX 2009	VIII 2010	IX 2010
Przeciętne zatrudnienie w sektorze przedsiębiorstw	woj. podlaskie		96 876	97 964	96 783
	Polska*		5 267	5 352	5 364
sektor publiczny	woj. podlaskie		10 677	9 646	9 496
sektor prywatny	woj. podlaskie		86 199	88 318	87 287
Stopa bezrobocia w %**	woj. podlaskie		11,4	12,2	12,3
	Polska		10,9	11,4	11,5
Bezrobotni „nowozarejestrowani”	woj. podlaskie		8 604	7 007	8 479
	Polska		298 924	233 004	295 415
Bezrobotni „wyrejestrowani”	woj. podlaskie		8 100	7 129	8 162
	Polska		272 032	245 663	282 969
Bezrobotni zarejestrowani ogółem (stan w końcu miesiąca)	woj. podlaskie		54 722	58 341	58 658
	Polska		1 715 890	1 800 178	1 812 624
z ogółem	z prawem do zasiłku	woj. podlaskie	7 812	7 311	6 691
		Polska	355 213	326 046	298 351
	kobiety	woj. podlaskie	26 013	27 819	28 387
		Polska	908 031	944 815	962 769
	zamieszkali na wsi	woj. podlaskie	18 337	18 951	19 281
		Polska	747 230	768 092	772 166
	osoby w okresie 12 miesięcy od dnia ukończenia nauki	woj. podlaskie	3 584	2 680	3 943
		Polska	106 798	74 367	111 671
	osoby zwolnione z przyczyn dotyczących zakładu pracy	woj. podlaskie	1 441	1 500	1 464
		Polska	63 324	65 834	61 455
	cudzoziemcy	woj. podlaskie	280	277	294
		Polska	2 398	2 842	2 807
	osoby do 25 roku życia	woj. podlaskie	13 239	13 449	14 058
		Polska	396 048	386 449	407 617
	osoby, które ukończyły szkołę wyższą, do 27 roku życia	woj. podlaskie	1 189	1 053	1 414
		Polska	29 275	23 878	30 642
	kobiety, które nie podjęły zatrudnienia po urodzeniu dziecka	woj. podlaskie	4 985	5 486	5 624
		Polska	160 185	173 440	180 549

Tabela 2 – dane dostępne w ujęciu miesięcznym

		IX 2009	VIII 2010	IX 2010
długotrwale bezrobotni	woj. podlaskie	23 395	28 375	29 255
	Polska	703 165	798 571	814 958
osoby powyżej 50 roku życia	woj. podlaskie	11 692	13 002	13 006
	Polska	345 928	383 935	381 655
osoby bez kwalifikacji zawodowych	woj. podlaskie	16 350	16 810	16 868
	Polska	469 206	479 072	482 492
osoby bez doświadczenia zawodowego	woj. podlaskie	17 801	18 859	20 110
	Polska	476 279	487 958	515 835
osoby bez wykształcenia średniego	woj. podlaskie	29 546	30 426	30 420
	Polska	970 847	997 756	1 007 457
osoby samotnie wychowujące co najmniej jedno dziecko poniżej 18 roku życia	woj. podlaskie	3 736	3 957	3 961
	Polska	131 865	143 169	145 643
osoby, które po odbyciu kary pozbawienia wolności nie podjęły zatrudnienia	woj. podlaskie	1 008	1 150	1 141
	Polska	23 277	29 227	29 166
osoby niepełnosprawne	woj. podlaskie	3 032	3 283	3 269
	Polska	85 773	94 111	94 568
Oferty pracy*** (zgłoszone w miesiącu sprawozdawczym)	woj. podlaskie	2 636	2 192	2 361
	Polska	87 872	87 899	99 033
w tym oferty pracy subsydiowanej	woj. podlaskie	1 818	1 200	1 561
	Polska	45 284	39 756	49 950
Średnia liczba bezrobotnych przypadających na jedną ofertę	woj. podlaskie	20	13	12
	Polska	13	13	12

* dane prezentowane w tysiącach.

** w stosunku do wcześniej publikowanej stopa bezrobocia w 2009r. została skorygowana przez GUS, w związku z ustaleniem ostatecznej liczby pracujących poza rolnictwem indywidualnym.

*** w statystyce rynku pracy oferty pracy od 2010 r. rozumiane są jako wolne miejsca pracy i miejsca aktywizacji zawodowej w danym miesiącu.

Aktywni zawodowo – osoby w wieku 15 lat i więcej należące do pracujących (zgodnie z pojęciem – „Pracujący wg BAEL i NSP 2002”) lub bezrobotnych (zgodnie z pojęciem – „Bezrobotni wg BAEL i NSP 2002”).

Wskaźnik aktywności zawodowej - współczynnik aktywności zawodowej jest to procentowy udział aktywnych zawodowo (wg BAEL i NSP 2002) w liczbie ludności w wieku 15 lat i więcej.

Wskaźnik zatrudnienia - procentowy udział ludności pracującej („Pracujący według BAEL i NSP 2002”) w ogólnej liczbie ludności

Przeciętne zatrudnienie - średnia wielkość zatrudnienia obliczona dla badanego okresu (np. miesiąca, kwartału, roku) na podstawie ewidencyjnego stanu zatrudnienia. Przeciętne zatrudnienie w badanym okresie uwzględnia pracowników pełnozatrudnionych oraz niepełnozatrudnionych w przeliczeniu na pełne etaty.

W tabeli zaprezentowano dane dotyczące przeciętnego zatrudnienia w sektorze przedsiębiorstw w jednostkach o liczbie pracujących więcej niż 9 osób, w podziale na sektor publiczny oraz sektor prywatny.

Sektor publiczny - ogół podmiotów gospodarki narodowej grupujących własność państwową (Skarbu Państwa i państwowych osób prawnych), własność jednostek samorządu terytorialnego oraz „własność mieszaną” z przewagą kapitału (mienia) podmiotów sektora publicznego. W przypadku równego udziału kapitału publicznego (50% stanowi łączny udział własności: Skarbu Państwa, państwowych osób prawnych, jednostek samorządu terytorialnego) i prywatnego (50% stanowi łączny udział własności: krajowych osób fizycznych, pozostałych krajowych jednostek prywatnych, osób zagranicznych) podmiot gospodarki narodowej zaliczany jest do sektora prywatnego.

Sektor prywatny - ogół podmiotów gospodarki narodowej grupujący własność prywatną krajową (osób fizycznych i pozostałych jednostek prywatnych), własność zagraniczną (osób zagranicznych) oraz „własność mieszaną” z przewagą kapitału (mienia) podmiotów sektora prywatnego. W przypadku równego udziału kapitału publicznego (50% stanowi łączny udział własności: Skarbu Państwa, państwowych

osób prawnych, jednostek samorządu terytorialnego) i prywatnego (50% stanowi łączny udział własności: krajowych osób fizycznych, pozostałych krajowych jednostek prywatnych, osób zagranicznych) podmiot gospodarki narodowej zaliczany jest do sektora prywatnego.

Stopa bezrobocia (wskaźnik bezrobocia) - procentowy udział liczby bezrobotnych w liczbie ludności aktywnej zawodowo (tzn. pracującej i bezrobotnej). W przypadku BAEL i NSP 2002 definicja odnosi się do osób bezrobotnych (zgodnie z pojęciem - „Bezrobotni według BAEL i NSP 2002”) i aktywnych zawodowo (będących sumą pracujących - zgodnie z pojęciem – „Pracujący według BAEL i NSP 2002” bezrobotnych (zgodnie z pojęciem – „Bezrobotni według BAEL i NSP 2002”). W przypadku bezrobocia rejestrowanego definicja odnosi się do osób bezrobotnych zarejestrowanych w powiatowych urzędach pracy (zgodnie z pojęciem – „Bezrobotni zarejestrowani”) i aktywnych zawodowo będących sumą zarejestrowanych osób bezrobotnych i pracujących w jednostkach sektora publicznego i prywatnego. Liczba pracujących nie uwzględnia osób odbywających czynną służbę wojskową oraz pracowników jednostek budżetowych prowadzących działalność w zakresie obrony narodowej i bezpieczeństwa publicznego.

W tabeli zaprezentowano stopę bezrobocia rejestrowanego.

Bezrobotni „nowozarejestrowani” (napływ bezrobotnych) – są to osoby zarejestrowane w powiatowych urzędach pracy w ciągu miesiąca, kwartału lub roku. Wśród nowo zarejestrowanych bezrobotnych wyróżnić można następujące kategorie: rejestrujących się w urzędzie pracy jako bezrobotni po raz pierwszy i powracających do rejestracji po raz kolejny (w tym po pracach interwencyjnych, robotach publicznych lub po szkoleniu), osoby dotychczas nie pracujące i poprzednio pracujące, osoby w okresie do 12 miesięcy od dnia ukończenia nauki, a także zwolnionych z przyczyn zakładu pracy (zwolnienia grupowe).

Bezrobotni „wyrejestrowani” (odpływ bezrobotnych) – są to osoby, które w ciągu miesiąca, roku zostały wykreślone z ewidencji urzędów pracy z różnych przyczyn, m.in. w związku z: pracami sezonowymi, rozpoczęciem szkolenia lub stażu u pracodawcy, niepotwierdzeniem gotowości do pracy, dobrowolną rezygnacją ze statusu bezrobotnego, podjęciem nauki, ukończeniem przez kobiety 60 lat, a mężczyzn – 65 lat, nabyciem prawa emerytalnego lub rentowego, nabyciem uprawnienia do zasiłku przedemerytalnego lub świadczenia przedemerytalnego.

Bezrobotni zarejestrowani – to osoby niezatrudnione i nie wykonujące innej pracy zarobkowej, zdolne i gotowe do podjęcia zatrudnienia w pełnym wymiarze czasu pracy obowiązującym w danym zawodzie lub służbie albo innej pracy zarobkowej (bądź, jeśli są to osoby niepełnosprawne - zdolne i gotowe do podjęcia zatrudnienia co najmniej w połowie tego wymiaru czasu pracy), nieuczące się w szkole z wyjątkiem uczących się w szkole dla dorosłych lub przystępujących do egzaminu eksternistycznego z zakresu tej szkoły lub w szkole wyższej gdzie studiują w formie studiów niestacjonarnych, zarejestrowane we właściwym dla miejsca zameldowania stałego lub czasowego powiatowym urzędzie pracy oraz poszukującą zatrudnienia lub innej pracy zarobkowej, jeżeli:

- a) ukończyły 18 lat,
- b) nie ukończyły 60 lat - kobiety lub 65 lat - mężczyźni,
- c) nie nabyły prawa do emerytury lub renty z tytułu niezdolności do pracy, renty szkoleniowej, renty socjalnej albo po ustaniu zatrudnienia, innej pracy zarobkowej, zaprzestaniu prowadzenia pozarolniczej działalności, nie pobierają zasiłku przedemerytalnego, świadczenia przedemerytalnego, świadczenia rehabilitacyjnego, zasiłku chorobowego lub macierzyńskiego,
- d) nie są właścicielami lub posiadaczami samoistnymi lub zależnymi nieruchomości rolnej, w rozumieniu przepisów ustawy z dnia 23 kwietnia 1964 r. - Kodeks cywilny (Dz. U. Nr 16, poz. 93, z późn. zm.), o powierzchni użytków rolnych przekraczającej 2 ha przeliczeniowe lub nie podlegający ubezpieczeniom emerytalnemu i rentowym z tytułu stałej pracy jako współmałżonkowie lub domownicy w gospodarstwie rolnym o powierzchni użytków rolnych przekraczającej 2 ha przeliczeniowe,
- e) nie uzyskujące przychodów podlegających opodatkowaniu podatkiem dochodowym z działań specjalnych produkcji rolnej, chyba że dochód z działań specjalnych produkcji rolnej, obliczony dla ustalenia podatku dochodowego od osób fizycznych, nie przekracza wysokości przeciętnego dochodu z pracy w indywidualnych gospodarstwach rolnych z 2 ha przeliczeniowych ustalonego przez Prezesa Głównego Urzędu Statystycznego na podstawie przepisów o podatku rolnym, lub nie podlegają ubezpieczeniom emerytalnemu i rentowym z tytułu stałej pracy jako współmałżonkowie lub domownicy w takim gospodarstwie,
- f) nie podjęły pozarolniczej działalności od dnia wskazanego w zgłoszeniu do ewidencji do dnia wyrejestrowania tej działalności albo niepodlegające na podstawie odrębnych przepisów obowiązkowi ubezpieczenia społecznego, z wyjątkiem ubezpieczenia społecznego rolników,
- g) nie są tymczasowo aresztowani lub nie odbywają kary pozbawienia wolności,
- h) nie uzyskują miesięcznie przychodu w wysokości przekraczającej połowę minimalnego wynagrodzenia za pracę, z wyłączeniem przychodów uzyskanych z tytułu odsetek lub innych przychodów od środków pieniężnych zgromadzonych na rachunkach bankowych,
- i) nie pobierają na podstawie przepisów o pomocy społecznej zasiłku stałego,
- j) nie pobierają, na podstawie przepisów o świadczeniach rodzinnych, świadczenia pielęgnacyjnego lub dodatku do zasiłku rodzinnego z tytułu samotnego wychowywania dziecka i utraty prawa do zasiłku dla bezrobotnych na skutek upływu ustawowego okresu jego pobierania,
- k) nie pobierają po ustaniu zatrudnienia świadczenia szkoleniowego, o którym mowa w „Ustawie o promocji zatrudnienia i instytucjach rynku pracy” w art. 70, ust. 6.

Bezrobotny do 25 roku życia – to osoba bezrobotna, która w roku kalendarzowym zastosowania wobec niej usług lub instrumentów rynku pracy nie ukończyła 25 roku życia.

Bezrobotni, którzy ukończyli szkołę wyższą do 27 roku życia – to osoby zarejestrowane jako bezrobotne w okresie do 12 miesięcy od dnia określonego w dyplomie, świadectwie lub innym dokumencie poświadczającym ukończenie szkoły wyższej, które nie ukończyły 27 roku życia.

Bezrobotny długotrwale - oznacza osobę bezrobotną, pozostającą w rejestrze powiatowego urzędu pracy łącznie przez okres ponad 12 miesięcy w okresie ostatnich 2 lat.

Bezrobotny powyżej 50 roku życia - to osoba bezrobotna, który w roku kalendarzowym zastosowania wobec niej usług lub instrumentów rynku pracy ukończyła co najmniej 50 lat życia.

Bezrobotny bez kwalifikacji zawodowych - to osoby bezrobotne o wykształceniu gimnazjalnym lub niższym oraz nieposiadające kwalifikacji do wykonywania zawodu.

Osoba samotnie wychowująca dziecko – to osoba samotnie wychowującą co najmniej jedno dziecko w rozumieniu przepisów o podatku dochodowym od osób fizycznych.

Bezrobotni niepełnosprawni – są to osoby niepełnosprawne zarejestrowane w powiatowym urzędzie pracy jako bezrobotne, spełniające warunki określone w art. 2, ust. 1 pkt. 2 ustawy z dnia 20 kwietnia 2004 r. o promocji zatrudnienia i instytucjach rynku pracy (Dz. U. Nr 99, poz. 1001 z późn. zm.) oraz art. 2 ustawy z dnia 27 sierpnia 1997 r. o rehabilitacji zawodowej i społecznej oraz zatrudnianiu osób niepełnosprawnych (Dz. U. Nr 123, poz. 776, z późn. zm.).

Źródło:

- 1) *Biuletyn Statystyczny, nr 9 (635), GUS, Warszawa 2010.*
- 2) *Aktywność ekonomiczna ludności w województwie podlaskim, Urząd Statystyczny w Białymstoku.*
- 3) *Komunikat o sytuacji społeczno – gospodarczej województwa podlaskiego, nr 09/2010, Urząd Statystyczny w Białymstoku, Białystok 2009.*
- 4) *Sprawozdanie MPiPS - 01, Wojewódzki Urząd Pracy w Białymstoku.*
- 5) *Ustawa z dnia 20 kwietnia 2004 r. o promocji zatrudnienia i instytucjach rynku pracy (tekst jednolity Dz. U. z 2008 Nr 69, poz. 415 z późn. zmianami).*
- 6) *Zasady Metodyczne Statystyki Rynku Pracy i Wynagrodzeń, GUS, Warszawa 2008 r.*
- 7) www.psz.praca.gov.pl
- 8) www.stat.gov.pl

Uwaga: Dane od 2009 r. prezentowane są zgodnie z klasyfikacją PKD 2007 i nie są w pełni porównywalne z danymi z 2008 r. publikowanymi wg PKD 2004.

Zapraszamy do zapoznania się z rozszerzoną wersją *Indykatorów Podlaskiej Gospodarki* w formacie Excel, która zamieszczana jest na stronie internetowej *Podlaskiego Obserwatorium Rynku Pracy i Prognoz Gospodarczych*: <http://www.obserwatorium.up.podlasie.pl/default.aspx?docid=4971>