

Grudzień 2010 r.



KAPITAŁ LUDZKI
NARODOWA STRATEGIA SPÓJNOŚCI

UNIA EUROPEJSKA
EUROPEJSKI
FUNDUSZ SPOŁECZNY



Wojewódzki Urząd Pracy w Białymstoku



INDYKATORY PODLASKIEJ GOSPODARKI

Podlaskie Obserwatorium
Rynku Pracy i Prognoz Gospodarczych

PUBLIKACJA
BEZPŁATNA

Indykatory Podlaskiej Gospodarki opracowują pracownicy Podlaskiego Obserwatorium Rynku Pracy i Prognoz Gospodarczych w następującym składzie:

1. Edyta Dąbrowska
2. Marta Marzena Sosnowska

Opracowanie jest dostępne wyłącznie w formie elektronicznej na stronie internetowej Podlaskiego Obserwatorium Rynku Pracy i Prognoz Gospodarczych <http://obserwatorium.up.podlasie.pl/index.php/strony/9793>

1. RYNEK PRODUCENTA

Wykres 1. Produkcja sprzedana przemysłu w woj. podlaskim oraz w Polsce w okresach: styczeń-grudzień 2009r. oraz styczeń-grudzień 2010r. w mln zł (w cenach bieżących).

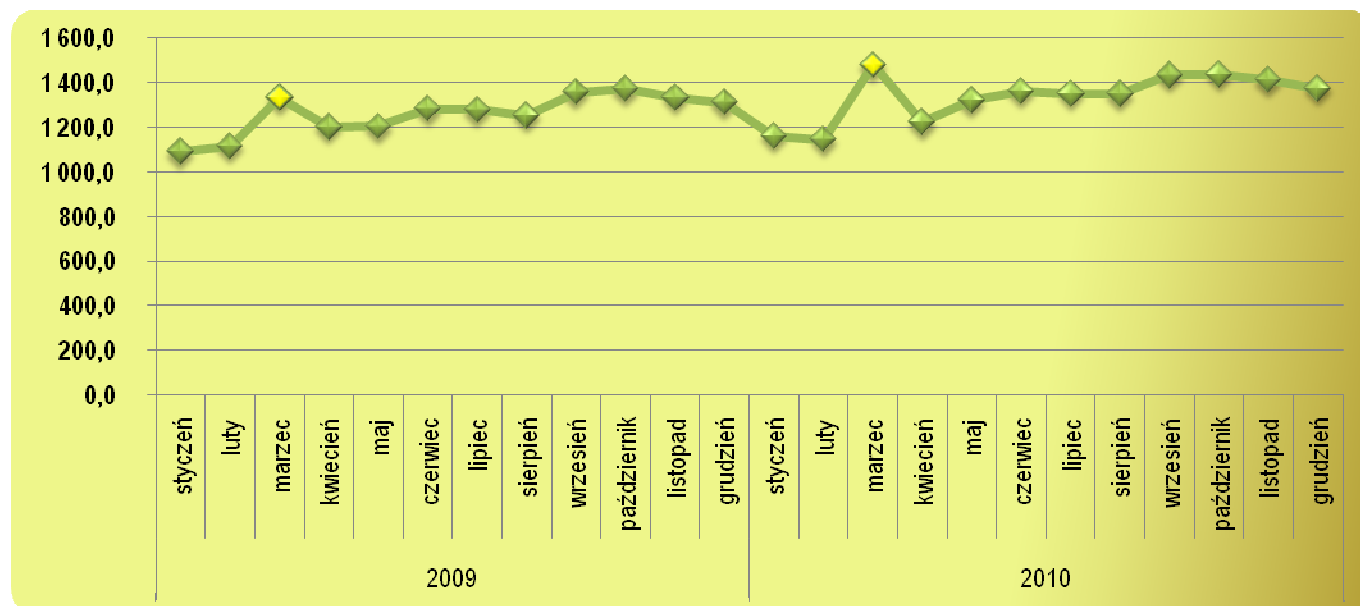


Tabela 1. Dane prezentowane w ujęciu kwartalnym		I kw. 2009	II kw. 2009	III kw. 2009	IV kw. 2009	I kw. 2010	II kw. 2010	III kw. 2010
Nakłady inwestycyjne w mln zł	woj. podlaskie	.	419,1	671,8	1 010,7	.	410,0	602,5
	Polska	.	43 650,7	64 326,2	94 063,1	.	34 452,8	55 837,5
Przychody z całokształtu działalności w mln zł	woj. podlaskie	7 519,6	15 846,8	24 127,0	32 087,5	7 462,1	14 851,0	21 444,4
	Polska	453 459,6	927 341,3	1 415 674,7	1 932 978,3	457 778,6	956 711,8	147 2871,0
Koszty uzyskania przychodów z całokształtu działalności w mln zł	woj. podlaskie	7 495,9	15 414,8	23 190,6	30 899,2	7 291,3	14 438,7	20 717,9
	Polska	440 125,4	882 269,7	1 342 742,5	1 837 000,3	434 978,4	906 115,1	1 391 377,5
Wynik na sprzedaży produktów, towarów i materiałów w mln zł	woj. podlaskie	266,9	572,6	903,1	1 221,1	164,8	441,6	657,1
	Polska	22 058,7	45 554,2	69 137,0	93 070,8	21 020,9	47 408,6	75 421,8
Wynik finansowy brutto w mln zł	woj. podlaskie	23,9	432,3	935,2	1 187,2	170,8	412,4	733,7
	Polska	13 382,2	45 078,0	72 953,1	95 914,5	22 827,2	50 575,7	81 117,1
Wynik finansowy netto w mln zł	woj. podlaskie	9,5	359,1	799,5	982,9	126,2	335,9	614,5
	Polska	9 760,5	37 055,6	60 043,9	78 865,4	18 280,4	41 808,4	67 534,4
Wskaźnik rentowności obrotu brutto w %	woj. podlaskie	0,3	2,7	3,9	3,7	2,3	2,8	3,4
	Polska	3,0	4,9	5,2	5,0	5,0	5,3	5,5
Wskaźnik rentowności obrotu netto w %	woj. podlaskie	0,1	2,3	3,3	3,1	1,7	2,3	2,9
	Polska	2,2	4,0	4,2	4,1	4,0	4,4	4,6

Tabela 2. Dane prezentowane w ujęciu miesięcznym		XII 2009	XI 2010	XII 2010
Podmioty gospodarki narodowej (stan w końcu okresu)	woj. podlaskie	89 578	91 701	91 876
Produkcja sprzedana przemysłu w mln zł (w cenach bieżących)	woj. podlaskie	1 311,9	1 412,5	1 374,6
	Polska	71 090,4	84 511,0	82 301,7
Produkcja budowlano-montażowa w mln zł (w cenach bieżących)	woj. podlaskie	217,5	230,4	270,3
	Polska	9 788,6	7 926,3	11 010,1
Sprzedaż detaliczna towarów (w cenach bieżących)	woj. podlaskie (w mln zł)	629,9	555,1	681,5
	woj. podlaskie (poprzedni m-c=100)	116,3	91,8	122,8
	Polska (poprzedni m-c=100)	121,1	93,3	125,3

Komentarz:**Grudniowe indykatory w woj. podlaskim**

- ✦ Liczba podmiotów gospodarki narodowej sukcesywnie wzrastała począwszy od maja 2010r., w grudniu 2010r. zanotowano wzrost zarówno w odniesieniu do poprzedniego miesiąca, jak i analogicznego miesiąca roku ubiegłego.
- ✦ W grudniu 2010r. produkcja przemysłowa osiągnęła mniejszą sprzedaż niż miesiąc wcześniej, ale była większa niż przed rokiem.
- ✦ Zanotowano zwiększenie wartości produkcji budowlano-montażowej, która w końcu roku 2010r. była wyższa niż w ubiegłym miesiącu oraz w grudniu roku poprzedniego.
- ✦ W grudniu 2010r. sprzedaż towarów w detalu uległa zwiększeniu zarówno w relacji do listopada 2010r. jak i do końca 2009r.

Grudniowe indykatory w Polsce

- ✦ W końcu grudnia 2010r. liczba podmiotów gospodarczych zarejestrowanych w rejestrze REGON była wyższa niż zanotowana w końcu III kwartału 2010r. oraz w końcu IV kwartału 2009r.,
- ✦ Wartość produkcji sprzedanej przemysłu w grudniu 2010r. osiągnęła mniejszy pułap niż miesiąc wcześniej, ale większy niż przed rokiem,
- ✦ W grudniu 2010r. odnotowano znaczny wzrost produkcji budowlano-montażowej porównując jej wartość do poprzedniego miesiąca i analogicznego miesiąca roku poprzedniego.
- ✦ Wartość sprzedaży detalicznej towarów w grudniu 2010r. była wyższa w relacji do ubiegłego miesiąca, jak i do końca roku 2009.



W końcu grudnia 2010r. liczba zarejestrowanych podmiotów gospodarki narodowej coraz bardziej zbliżała się do poziomu 100 tys. podmiotów, choć dystans do pełnej liczby wyniósł 8124 czyli, prawie tyle co liczba zarejestrowanych podmiotów gospodarczych w całym powiecie białostockim (na koniec 2009r. w powiecie białostockim zanotowano 9462 podmioty gospodarki narodowej). Rok 2010 był okresem korzystnym pod względem rozwoju przedsiębiorstw w woj. podlaskim. W skali roku w regionie przybywało średnio 231 podmiotów co miesiąc. W grudniu 2010r. w stosunku do stycznia tego samego roku liczba podmiotów wzrosła o 2536, natomiast w analizowanych okresach roku 2009r. spadła o 139, a w 2008r. wzrosła o 1545.

W grudniu 2010r. liczba podmiotów gospodarki w woj. podlaskim wzrosła o 0,2% w stosunku do danych z poprzedniego miesiąca i o 2,6% w odniesieniu do podobnego okresu roku poprzedniego. Analogiczną sekwencję zaobserwowano w przypadku danych ogólnopolskich, gdzie porównując grudzień 2010r. do poprzedniego okresu również zanotowano wzrost o 0,9%, a w odniesieniu do końca 2009r. o 4,5%.

Wartość produkcji przemysłowej, która została sprzedana w grudniu 2010r. osiągnęła poziom 1 374,6 mln zł przewyższając poziom z ubiegłego roku o 3,4%, równocześnie produkcja sprzedana przemysłu była niższa niż w listopadzie 2010r. o 2,5%.

Podobną prawidłowość zanotowano w skali kraju, gdzie w grudniu 2010r. zanotowano spadek o 4,1% w stosunku do poprzedniego miesiąca, ale również wzrost o 11,5% w porównaniu z grudniem 2009 r.

Podlaskie przedsiębiorstwa działające w branży budowlano-montażowej w grudniu 2010r. osiągnęły lepsze wyniki sprzedażowe aniżeli miesiąc i rok wcześniej. Produkcja budowlano-montażowa w końcu 2010 roku osiągnęła poziom o 24,3% większy niż w grudniu 2009r., czyli 270,3 mln zł, a w stosunku do poprzedniego miesiąca nieco mniejszy, bo 17,3%.

W Polsce w grudniu 2010r. silniejszy wzrost produkcji budowlano-montażowej odnotowano w odniesieniu do poprzedniego miesiąca – o 38,9%, natomiast w relacji do grudnia 2009r. – o 12,5%.

Jednostki handlowe oraz niehandlowe posiadające siedzibę w woj. podlaskim w grudniu 2010r. osiągnęły sprzedaż detaliczną w wysokości 681,5 mln zł, a jej poziom był wyższy o 22,8% w porównaniu do poprzedniego miesiąca oraz o 8,2% w relacji do analogicznego miesiąca 2009r. W kraju, w grudniu 2010r. wzrost sprzedaży towarów w detalu był o 25,3% wyższy niż przed miesiącem.

Definicje:

Nakłady inwestycyjne - nakłady finansowe lub rzeczowe, których celem jest stworzenie nowych środków trwałych lub ulepszenie (przebudowa, rozbudowa, rekonstrukcja lub modernizacja) istniejących obiektów majątku trwałego, a także nakłady na tzw. pierwsze wyposażenie inwestycji. W skład nakładów na środki trwałe wchodzi nakłady na:

- budynki i budowle (obejmują budynki i lokale oraz obiekty inżynierii lądowej i wodnej), w tym m. in. roboty budowlano - montażowe, dokumentację projektowo – kosztorysowe,
- maszyny, urządzenia techniczne i narzędzia (łącznie z przyrządami, ruchomościami i wyposażeniem),
- środki transportu,
- inne nakłady, tj. melioracje szczegółowe, koszty ponoszone przy nabyciu gruntów i używanych środków trwałych oraz od 1995 r. inwentarz żywy (stado podstawowe) i zasadzenia wieloletnie a ponadto odsetki od kredytów i pożyczek inwestycyjnych za okres realizacji inwestycji (uwzględnione wyłącznie w danych wyrażonych w cenach bieżących).

Pozostałe nakłady są to nakłady na tzw. pierwsze wyposażenie oraz inne koszty związane z realizacją inwestycji. Nakłady te nie zwiększają wartości środków trwałych.

Dane dotyczą finansów przedsiębiorstw prowadzących księgi rachunkowe, w których liczba pracujących przekracza 49 osób. Nakłady inwestycyjne przedsiębiorstw prezentowane są narastająco w ujęciu kwartalnym.

Przychody z całokształtu działalności – przychody, na które składają się:

- przychody netto ze sprzedaży w kraju i na eksport wytworzonych przez jednostkę produktów (wyrobów gotowych, półfabrykatów i usług), jak również opakowań, wyposażenia i usług obcych fakturowanych łącznie z produktami,
- przychody ze sprzedaży towarów i materiałów. Przychody ze sprzedaży produktów, towarów i materiałów wpływające na wynik finansowy ustala się w wartości wyrażonej w rzeczywistych cenach sprzedaży z uwzględnieniem upustów, rabatów i bonifikat, bez podatku od towarów i usług,
- pozostałe przychody operacyjne, czyli przychody związane pośrednio z działalnością operacyjną jednostki,
- przychody finansowe, czyli kwoty należne z tytułu dywidend i udziałów w zysku, odsetki od udzielonych pożyczek, odsetki od lokat terminowych, odsetki za zwłokę, zysk ze zbycia inwestycji (sprzedaży), zmniejszenia odpisów aktualizacyjnych wartości inwestycji wobec całkowitego lub częściowego ustania przyczyn powodujących trwałą utratę ich ważności, nadwyżkę dodatnich różnic kursowych nad ujemnymi.

Przychody z całokształtu działalności prezentowane są narastająco w ujęciu kwartalnym.

Koszty uzyskania przychodów z całokształtu działalności – koszty, obejmujące:

- koszt własny sprzedanych produktów, towarów i materiałów związany z podstawową działalnością operacyjną, do którego zaliczono wartość sprzedanych towarów i materiałów oraz koszty ogółem pomniejszone o koszt wytworzenia świadczeń na własne potrzeby jednostki i skorygowane o zmianę stanu produktów,
- pozostałe koszty operacyjne, tj. związane pośrednio z działalnością operacyjną jednostki,
- koszty finansowe, np. odsetki od zaciągniętych kredytów i pożyczek, odsetki i dyskonto od emitowanych przez jednostkę obligacji, odsetki za zwłokę, stratę ze zbycia inwestycji, odpisy z tytułu aktualizacji wartości inwestycji, nadwyżkę ujemnych różnic kursowych nad dodatnimi.

Koszty uzyskania przychodów z całokształtu działalności prezentowane są narastająco w ujęciu kwartalnym.

Wynik ze sprzedaży produktów, towarów i materiałów – różnica między przychodami netto osiągniętymi ze sprzedaży produktów, towarów i materiałów a kosztami poniesionymi na ich uzyskanie (koszt własny sprzedanych produktów, towarów i materiałów).

Wynik ze sprzedaży produktów, towarów i materiałów prezentowany jest narastająco w ujęciu kwartalnym.

Wynik finansowy brutto (zysk lub strata) – wynik na działalności gospodarczej, skorygowany o wynik zdarzeń nadzwyczajnych.

Wynik finansowy brutto prezentowany jest narastająco w ujęciu kwartalnym.

Wynik finansowy netto (zysk lub strata) - otrzymuje się po pomniejszeniu wyniku finansowego brutto o obowiązkowe obciążenia.

Wynik finansowy netto prezentowany jest narastająco w ujęciu kwartalnym.

Wskaźnik rentowności obrotu brutto – relacja wyniku finansowego brutto do przychodów z całokształtu działalności. *Wskaźnik prezentowany jest narastająco w ujęciu kwartalnym.*

Wskaźnik rentowności obrotu netto – relacja wyniku finansowego netto do przychodów z całokształtu działalności. *Wskaźnik prezentowany jest narastająco w ujęciu kwartalnym.*

Podmiot gospodarki narodowej - podmiot stosunków cywilno-prawnych prawa polskiego wyposażony w autonomię prawną, ekonomiczną i finansową, realizujący określoną przez siebie działalność, będący osobą prawną, jednostką organizacyjną niemającą osobowości prawnej albo osobą fizyczną prowadzącą działalność gospodarczą. Podmioty gospodarki narodowej są wpisywane do krajowego rejestru urzędowego podmiotów gospodarki narodowej REGON prowadzonego przez Prezesa Głównego Urzędu Statystycznego. Wśród podmiotów gospodarki narodowej nie uwzględniono osób prowadzących gospodarstwa indywidualnie w rolnictwie.

Dane prezentowane są w ujęciu miesięcznym dla woj. podlaskiego i w ujęciu kwartalnym dla kraju.

Produkcja sprzedana przemysłu - podstawowy miernik działalności gospodarczej (tj. działalności przemysłowej, budowlano-montażowej, transportowej i innej) przedsiębiorstw i firm przemysłowych, czyli jednostek gospodarczych zaliczonych według PKD 2007 do sekcji B, C, D, E. Wartość produkcji sprzedanej obejmuje:

- wartość sprzedanych (niezależnie od tego, czy zostały zapłacone) na zewnątrz przedsiębiorstwa produktów: własnej produkcji wyrobów gotowych, wykonanych usług, prac naukowo-badawczych, prac projektowych, geodezyjno-kartograficznych, robót, w tym także budowlano-montażowych wykonanych siłami własnymi (tj. bez podwykonawców), itp. wynikającą z przemnożenia ilości sprzedanych wyrobów i usług przez jednostkową cenę sprzedaży skorygowaną o należne dopłaty, udzielone rabaty, bonifikaty, opusty lub umowne kwoty należne z tytułu sprzedaży wyrobów i usług, bez podatków od towarów i usług (VAT);
- wartość produktów wytworzonych niezaliczanych do sprzedaży, traktowanych na równi ze sprzedażą: wartość własnych wyrobów przekazanych do własnych punktów sprzedaży detalicznej, wartość wykonanych świadczeń na rzecz funduszu świadczeń socjalnych, wykonanych i przekazanych wyrobów i usług własnej produkcji na powiększenie wartości własnych środków trwałych, nieodpłatnie przekazanych produktów (tj. wyrobów i usług) na potrzeby reprezentacji i reklamy, przekazanych wyrobów i usług na potrzeby osobiste podatników i pracowników oraz darowizny wyrobów i świadczonych usług bez pobrania zapłaty;
- zryczałtowaną odpłatność agenta za powierzone mu prowadzenie działalności gospodarczej, użytkowanie środków trwałych itp., na podstawie umowy (zlecenia) zawartej z agentem; w przypadku umowy agencyjnej - pełne przychody agenta.

W tabeli prezentowane są dane dotyczące przedsiębiorstw o liczbie pracujących powyżej 9 osób. Wskaźnik – produkcja sprzedana przemysłu wyrażony jest w cenach bieżących, które w statystyce rozumiane są jako ceny faktycznie stosowane w dokonywanych transakcjach kupna-sprzedaży towarów i usług w danym okresie. Za ceny bieżące przyjmuje się zazwyczaj ceny z danego roku lub miesiąca. Dla odmiany ceny stałe (ceny porównywalne lub niezmiennicze) służą do ustalania zmian fizycznych rozmiarów zagregowanych wielkości ekonomicznych (produkcji, sprzedaży, spożycia) w ujęciu wartościowym. Ceny stałe są cenami z danego okresu, zwanego bazowym i ich zastosowanie umożliwia porównanie zmian cen w czasie (tzw. dynamika). Obliczenia nie są wówczas obciążone czynnikiem inflacji.

Produkcja budowlano – montażowa – dotyczy działalności zrealizowanej na terenie kraju i obejmuje roboty budowlane o charakterze inwestycyjnym, remontowym i konserwacyjnym oraz budownictwo tymczasowe na placach budów – wykonane siłami własnymi systemem zleceń przez podmioty budowlane na rzecz obcych zleceńodawców.

Sprzedaż detaliczna towarów (łącznie z podatkiem VAT) - sprzedaż towarów własnych i komisowych (nowych i używanych) w punktach sprzedaży detalicznej, placówkach gastronomicznych oraz innych punktach sprzedaży (np. sklepy, magazyny) w ilościach wskazujących na zakup dla potrzeb indywidualnych nabywców. W wartości sprzedaży detalicznej, uwzględnia się wartość wytworzonych potraw i usług, sprzedanych wyłącznie we własnych placówkach gastronomicznych oraz wartość wytworzonych wyrobów sprzedanych we własnych punktach sprzedaży detalicznej. Sprzedaż detaliczna uwzględnia również dane z jednostek prowadzonych przez agentów, nie uwzględnia natomiast wartości sprzedaży targowiskowej dokonanej przez sprzedawców uiszczających jedynie opłatę placową. Sprzedaż detaliczna realizowana jest w cenach płaconych przez konsumentów (ceny realizacji), łącznie z podatkiem od towarów i usług VAT.

Dane dotyczące sprzedaży detalicznej towarów obejmują przedsiębiorstwa, w których liczba pracujących przekracza 9 osób, w relacji: badany miesiąc do miesiąca poprzedniego.

Źródło:

1. *Biuletyn Statystyczny, nr 12 (638), GUS, Warszawa 2010.*
2. *Budownictwo – wyniki działalności w 2007 r., GUS, Warszawa 2008.*
3. *Komunikat o sytuacji społeczno – gospodarczej województwa podlaskiego, nr 12/2010, Urząd Statystyczny w Białymstoku, Białystok 2010.*
4. *Rocznik Statystyczny Województwa Podlaskiego, Urząd Statystyczny w Białymstoku, Białystok 2008.*
5. www.stat.gov.pl.

2. RYNEK KONSUMENTA

Wykres 2. Przeciętne wynagrodzenie brutto w sektorze przedsiębiorstw w woj. podlaskim oraz w Polsce w okresach: styczeń-grudzień 2009r. oraz styczeń-grudzień 2010r.

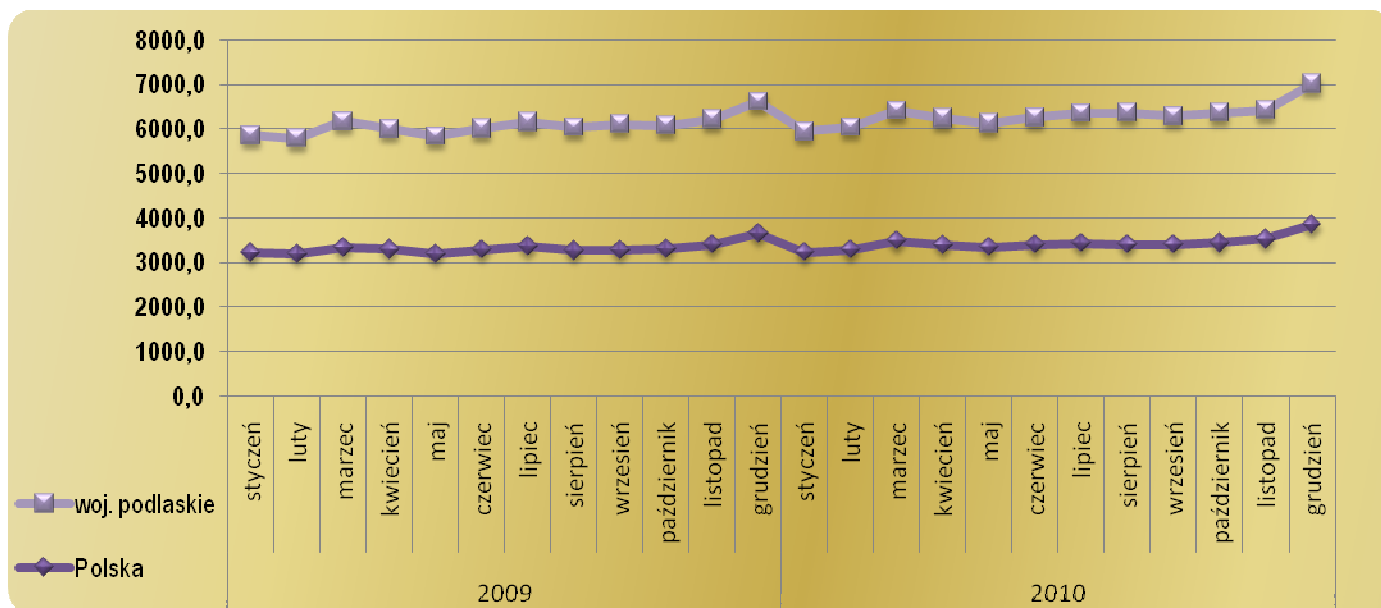


Tabela 1. Dane prezentowane w ujęciu kwartalnym		I kw. 2009	II kw. 2009	III kw. 2009	IV kw. 2009	I kw. 2010	II kw. 2010	III kw. 2010	IV kw. 2010
Ludność w tys. (stan w końcu kwartału)	woj. podlaskie	1 190,9	1 190,8	1 190,7	1 189,7	1 189,3	1 189,2	1 188,9	.
	Polska	38 139*	38 153*	38 174*	38 178	38 175	38 190	38 201	.
Wskaźnik cen towarów i usług konsumpcyjnych (analogiczny okres poprzedniego roku = 100)	woj. podlaskie	102,8	103,4	103,1	103,2	103,0	101,8	101,8	.
	Polska	103,3	103,7	103,5	103,3	103,0	102,3	102,2	102,9

* dane zostały zmienione przez GUS w stosunku do wcześniej opublikowanych

Tabela 2. Dane prezentowane w ujęciu miesięcznym		XII 2009	XI 2010	XII 2010
Wskaźnik cen towarów i usług konsumpcyjnych (analogiczny okres poprzedniego roku=100)	Polska	103,5	102,7	103,1
Przeciętne wynagrodzenie brutto w sektorze przedsiębiorstw w zł	woj. podlaskie	2 965,6	2 898,6	3 162,2
	Polska	3 652,4	3 525,7	3 847,9

Komentarz:

Grudniowe indykatory w woj. podlaskim

- Podlascy pracownicy w grudniu 2010r. otrzymywali średnio większe wynagrodzenie zarówno w odniesieniu do poprzedniego miesiąca, jak i analogicznego miesiąca roku poprzedniego,

Grudniowe indykatory w Polsce

- W grudniu 2010r. w porównaniu do poprzedniego miesiąca inflacja wzrosła, choć jej poziom był niższy od ubiegłorocznego.

W grudniu 2010r. ogólnopolski wskaźnik cen towarów i usług konsumpcyjnych wyniósł 3,1% i był o 0,4 pkt. oraz 0,7 pkt. procentowego wyższy niż - odpowiednio przed miesiącem i III kwartałem. Zauważa się również, że inflacja w porównaniu z końcem 2009r. wyhamowała o 0,4 pkt. procentowe.

W grudniu 2010r. pracownicy w przedsiębiorstwach działających na terenie woj. podlaskiego uzyskiwali średnie wynagrodzenie brutto o 685,7 zł niższe niż wynosi średnia wyliczona dla całego kraju. Poziom przeciętne wynagrodzenia brutto w sektorze przedsiębiorstw wyliczono na 3162,2 zł w przypadku podmiotów zlokalizowanych w województwie oraz 3847,9 zł dla danych ogólnopolskich.

Definicje:

Ludność faktycznie zamieszkała - ogół osób (ogółem lub według określonych cech) zameldowanych na pobyt stały w danej jednostce administracyjnej i faktycznie tam zamieszkałych oraz osób przebywających czasowo i zameldowanych w tej jednostce administracyjnej na pobyt czasowy ponad 3 miesiące (do 2005 r. ponad 2 miesiące).

Ludność faktycznie zamieszkała prezentowana jest kwartalnie.

Wskaźnik cen towarów i usług konsumpcyjnych – statystyczny wskaźnik ilościowego opisu dynamiki cen towarów i usług konsumpcyjnych w okresie badanym w porównaniu z okresem podstawowym (potocznie nazywany inflacją). Obliczany jest w oparciu o wyniki: badania cen towarów i usług konsumpcyjnych na rynku detalicznym oraz badania budżetów gospodarstw domowych, dostarczającego danych o przeciętnych wydatkach na towary i usługi konsumpcyjne, które są wykorzystywane do opracowania sytemu wag.

Przeciętne wynagrodzenie brutto - stosunek sumy wynagrodzeń osobowych brutto, honorariów wypłaconych niektórym grupom pracowników za prace wynikające z umowy o pracę, wypłat z tytułu udziału w zysku lub w nadwyżce bilansowej w spółdzielniach oraz dodatkowych wynagrodzeń rocznych dla pracowników jednostek sfery budżetowej do przeciętnej liczby zatrudnionych w danym okresie (bez osób wykonujących pracę nakładczą oraz zatrudnionych za granicą).

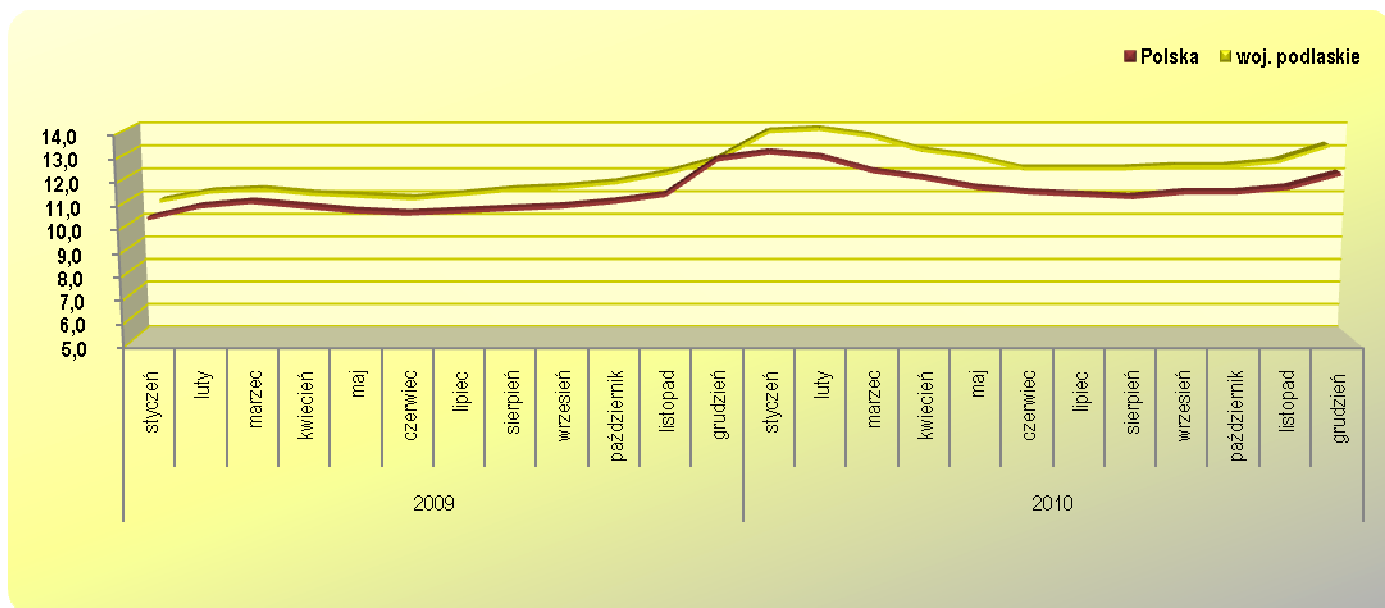
Dane w tabeli dotyczą przeciętnego wynagrodzenia brutto w sektorze przedsiębiorstw.

Źródło:

- 1) *Biuletyn Statystyczny, nr 12 (638), GUS, Warszawa 2010.*
- 2) *Biuletyn Statystyczny województwa podlaskiego I, II, III, IV kwartał 2009 r., Białystok 2009.*
- 3) *Biuletyn Statystyczny województwa podlaskiego I, II, III kwartał 2010 r., Białystok 2010.*
- 4) *Komunikat o sytuacji społeczno – gospodarczej województwa podlaskiego, nr 12/2010, Urząd Statystyczny w Białymstoku, Białystok 2010.*
- 5) *www.stat.gov.pl*

3) RYNEK PRACY

Wykres 3. Stopa bezrobocia w woj. podlaskim oraz w Polsce w okresach: styczeń-grudzień 2009r. oraz styczeń-grudzień 2010r.



Wykres 4. Średnia liczba bezrobotnych na jedną ofertę pracy w woj. podlaskim oraz w Polsce w okresach: styczeń-grudzień 2009r. oraz styczeń-grudzień 2010r.

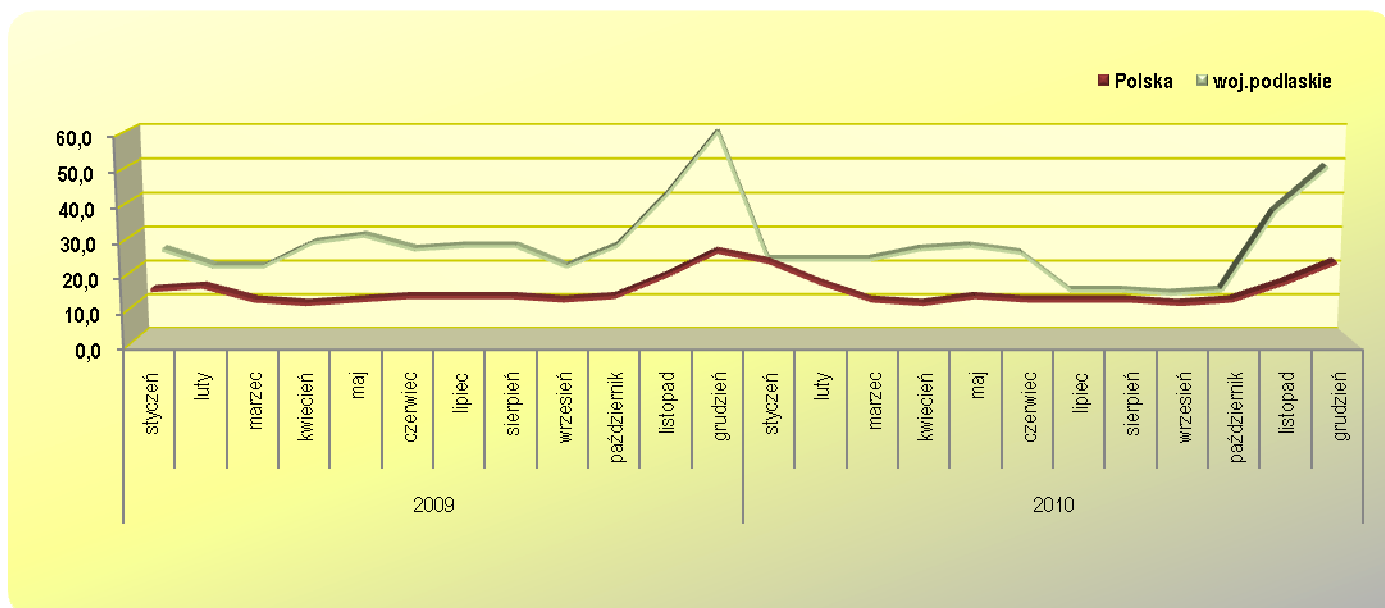


Tabela 1. Dane prezentowane w ujęciu kwartalnym		I kw. 2009	II kw. 2009	III kw. 2009	IV kw. 2009	I kw. 2010	II kw. 2010	III kw. 2010
Liczba osób aktywnych zawodowo w tys. osób	woj. podlaskie	519	533	552	529	523	539	568
	Polska	17 128	17 202	17 159	17 356	17 413	17 676	17 826
Wskaźnik aktywności zawodowej w %	woj. podlaskie	54,0	55,1	56,0	54,3	53,3	54,9	56,6
	Polska	54,5	54,7	55,4	55,1	55,2	55,7	56,2
Wskaźnik zatrudnienia w %	woj. podlaskie	49,6	51,2	52,3	50,7	47,3	49,0	51,0
	Polska	50,0	50,4	50,9	50,4	49,4	50,4	51,1

Tabela 2. Dane prezentowane w ujęciu miesięcznym		XII 2009	XI 2010	XII 2010
Przeciętne zatrudnienie w sektorze przedsiębiorstw	woj. podlaskie	95 548	96 853	96 412
	Polska*	5 255	5 381 ^a	5 379
sektor publiczny	woj. podlaskie	10 054	9 545	9 471
sektor prywatny	woj. podlaskie	85 494	87 308	86 941
Stopa bezrobocia w %	woj. podlaskie	12,6	12,5	13,2
	Polska	11,9	11,7	12,3
Bezrobotni „nowozarejestrowani”	woj. podlaskie	8 214	7 468	9 321
	Polska	264 991	263 093	296 664
Bezrobotni „wyrejestrowani”	woj. podlaskie	5 226	6 229	5 595
	Polska	183 428	223 022	200 246
Bezrobotni zarejestrowani ogółem (stan w końcu miesiąca)	woj. podlaskie	61 169	60 035	63 761
	Polska	1 892 680	1 858 288	1 954 706
z prawem do zasiłku	woj. podlaskie	8 602	6 764	7 538
	Polska	380 007	304 457	326 582
kobiety	woj. podlaskie	28 149	28 795	30 210
	Polska	966 421	979 000	1 014 792
zamieszkali na wsi	woj. podlaskie	20 428	19 927	21 498
	Polska	832 914	801 030	856 432
osoby w okresie 12 miesięcy od dnia ukończenia nauki	woj. podlaskie	4 272	3 945	4 449
	Polska	120 348	113 975	122 594
osoby zwolnione z przyczyn dotyczących zakładu pracy	woj. podlaskie	1 785	1 403	1 388
	Polska	67 710	60 269	61 196
cudzoziemcy	woj. podlaskie	273	280	272
	Polska	2 557	2 942	2 970
osoby do 25 roku życia	woj. podlaskie	14 946	14 206	15 250
	Polska	425 869	407 415	428 296
osoby, które ukończyły szkołę wyższą, do 27 roku życia	woj. podlaskie	1 407	1 359	1 573
	Polska	34 155	31 743	34 792
kobiety, które nie podjęły zatrudnienia po urodzeniu dziecka	woj. podlaskie	5 551	5 706	5 712
	Polska	176 515	186 019	185 249
Z ogółem	woj. podlaskie	26 451	31 043	32 588
	Polska	774 522	858 623	906 302
osoby powyżej 50 roku życia	woj. podlaskie	13 217	13 431	14 229

INDYKATORY PODLASKIEJ GOSPODARKI. GRUDZIEŃ 2010 r.

	Polska	391 672	397 958	421 674
osoby bez kwalifikacji zawodowych	woj. podlaskie	18 073	17 176	18 029
	Polska	515 491	491 737	516 122
osoby bez doświadczenia zawodowego	woj. podlaskie	19 849	19 447	20 587
	Polska	509 079	504 095	527 598
osoby bez wykształcenia średniego	woj. podlaskie	33 124	31 405	33 369
	Polska	1 092 171	1 045 734	1 107 012
osoby samotnie wychowujące co najmniej jedno dziecko poniżej 18 roku życia	woj. podlaskie	4 036	4 041	4 179
	Polska	143 274	150 276	155 806
osoby, które po odbyciu kary pozbawienia wolności nie podjęły zatrudnienia	woj. podlaskie	1 130	1 193	1 269
	Polska	28 185	31 200	33 180
osoby niepełnosprawne	woj. podlaskie	3 279	3 305	3 419
	Polska	94 450	96 511	100 311
Oferty pracy** (zgłoszone w miesiącu sprawozdawczym)	woj. podlaskie	952	1 181	876
	Polska	41 416	61 270	44 800
w tym oferty pracy subsydiowanej	woj. podlaskie	489	663	441
	Polska	18 146	23 647	13 544
Średnia liczba bezrobotnych przypadających na jedną ofertę	woj. podlaskie	59	36	49
	Polska	27	18	24

* dane prezentowane w tysiącach.

** w statystyce rynku pracy oferty pracy od 2010 r. rozumiane są jako wolne miejsca pracy i miejsca aktywizacji zawodowej w danym miesiącu a - dane zmieniono w odniesieniu do wcześniej prezentowanych

Komentarz:
Grudniowe indykatory w woj. podlaskim

- ✦ *W końcu grudnia 2010r. przeciętne zatrudnienie w podmiotach gospodarczych zatrudniających powyżej 9 pracowników (liczone jako średnia z 12 miesięcy), uległo zmniejszeniu w relacji do miesiąca ubiegłego i wzrosło w odniesieniu do analogicznego okresu roku ubiegłego.*
- ✦ *Grudzień 2010 r. był kolejnym miesiącem, w którym odnotowano wzrost liczby bezrobotnych i stopy bezrobocia zarówno w stosunku do ubiegłego okresu, jak i do analogicznego miesiąca 2009 roku.*
- ✦ *Liczba bezrobotnych nowo zarejestrowanych była większa niż przed miesiącem i przed rokiem. Natomiast mniej osób niż w listopadzie 2010r., ale więcej niż przed rokiem wyrejestrowano z urzędów pracy.*
- ✦ *W końcu grudnia 2010 roku powiatowe urzędy pracy w woj. podlaskim dysponowały mniejszą liczbą ofert pracy niż w listopadzie 2010 r. oraz w analogicznym okresie 2009 roku.*

Grudniowe indykatory w Polsce

- ✦ *W końcu grudnia 2010r. przeciętne zatrudnienie w podmiotach gospodarczych zatrudniających powyżej 9 pracowników (liczone jako średnia z 12 miesięcy), uległo zmniejszeniu w relacji do miesiąca ubiegłego i wzrosło w odniesieniu do analogicznego okresu roku ubiegłego.*
- ✦ *Grudzień 2010 r. był kolejnym miesiącem, w którym odnotowano wzrost liczby bezrobotnych i stopy bezrobocia zarówno w stosunku do ubiegłego okresu, jak i do analogicznego miesiąca 2009 roku.*
- ✦ *Liczba bezrobotnych nowo zarejestrowanych była większa niż przed miesiącem i przed rokiem. Natomiast mniej osób niż w listopadzie 2010r., ale więcej niż przed rokiem wyrejestrowano z urzędów pracy.*
- ✦ *W końcu grudnia 2010 roku powiatowe urzędy pracy w woj. podlaskim dysponowały mniejszą liczbą ofert pracy niż w listopadzie 2010 r. oraz w analogicznym okresie 2009 roku.*



Spadek przeciętnego zatrudnienia w podmiotach gospodarczych zlokalizowanych w województwie był niewielki, bo o 0,5%, ale w odniesieniu do końca grudnia 2009r. wzrósł 0,9%, osiągając poziom 96 412. W Polsce tendencje były podobne – w grudniu 2010r. przeciętne zatrudnienie spadło o ok. 2 tys. w stosunku do listopada 2010r., ale było większe o 124 tys. niż przed rokiem.

Liczba bezrobotnych zarejestrowanych w urzędach pracy w końcu grudnia 2010 r. wyniosła 63761 osób (w tym 47,4% stanowiły kobiety) i była wyższa niż przed miesiącem o 3 726 osób (tj. o 6,2%) i o 2592 (tj. o 4,2%) niż przed rokiem. Podobnie było w całej Polsce – liczba bezrobotnych w końcu grudnia 2010r. wzrosła zarówno w relacji do listopada 2010r., jak i grudnia 2009r., odpowiednio o 5,2% i 3,3%.

Negatywne zjawisko wzrostu stopy bezrobocia objęło kolejny miesiąc IV kw. 2010r., w grudniu 2010r. w woj. podlaskim zanotowano 13,2% stopę bezrobocia i był to jej najwyższy poziom od kwietnia 2010r. Należy dodać, że w grudniu 2010r. w relacji do ub. miesiąca wzrost stopy mierzony w punktach procentowych wyniósł 0,7, czyli podobnie jak w analogicznym okresie roku ubiegłego, gdy stopa bezrobocia wzrosła o 0,6 pkt. procentowego. Nakładając dane regionalne na ogólnopolskie zauważa się, że stopa bezrobocia w woj. podlaskim przewyższa stopę wyliczoną dla Polski, która w grudniu 2010r. wyniosła 12,3% i która w relacji do poprzedniego miesiąca oraz analogicznego miesiąca roku ubiegłego wzrosła odpowiednio o 0,6 i 0,2 pkt. procentowego.

Skala napływu osób do bezrobocia w grudniu 2010r. w porównaniu do listopada 2010r. była prawie 15 krotnie wyższa niż różnica wyliczona dla analogicznych miesięcy roku 2009. W grudniu 2010r. do statystyk rynku pracy napłynęło 9 321 nowych zgłoszeń, tj., o 24,8% więcej niż przed miesiącem i 13,5% niż przed rokiem. Grudzień 2010r. to również okres „zamrożenia” siły roboczej, przejawiający się spadkiem wyrejestrowań z rejestrów prowadzonych przez powiatowe urzędy pracy. Zauważa się, więc 10,2% spadek liczby osób wyrejestrowanych w grudniu 2010r. w porównaniu do listopada 2010r., ale 7,1% wzrost w relacji do analogicznego okresu roku ubiegłego.

Wskaźniki ogólnopolskie w zakresie napływu do bezrobocia wykazują, że w statystykach rynku pracy w grudniu 2010r. przybyło 12,8% nowych bezrobotnych w relacji do ubiegłego miesiąca oraz podobnie – 12,0% w odniesieniu do grudnia 2009r. Równocześnie zanotowano ubytek osób wyrejestrowujących się o 10,2% oraz przyrost o 9,2% porównując odpowiednio dane za ubiegły miesiąc oraz analogiczny okres roku ubiegłego.

Jedną z wielu przyczyn zmniejszonej aktywności zawodowej mieszkańców woj. podlaskiego jest przede wszystkim ograniczona liczba ofert pracy. Monitoring powiatowych urzędów pracy wykazuje, że w grudniu 2010r. liczba ofert pracy zmniejszyła się w relacji do ub. miesiąca o 25,8% i o ok. 8,0 % w odniesieniu do grudnia 2009r. osiągając poziom 876. Na jedną ofertę przypadało więc 49 bezrobotnych, czyli o 13 osób więcej niż przed miesiącem, ale o 10 mniej niż przed rokiem.

Dane ogólnopolskie opisujące grudzień 2010r. wykazały, że sytuacja na ogólnopolskim rynku pracy w zakresie popytu na pracę była nieco lepsza niż w województwie. Choć liczba ofert pracy była mniejsza o 26,9% od zanotowanej w listopadzie 2010r. i większa od ubiegłorocznej o 8,2%, to średnia liczba bezrobotnych przypadających na jedną ofertę wynosiła 24, czyli ponad dwukrotnie mniej niż w woj. podlaskim. Równocześnie w grudniu 2010r. średnio 6 osób mniej niż przed miesiącem mogło skorzystać z proponowanych przez pup-y ofert pracy, a w odniesieniu do końca 2009r. o 3 osoby mniej.

Definicje:

Aktywni zawodowo – osoby w wieku 15 lat i więcej należące do pracujących (zgodnie z pojęciem – „Pracujący wg BAEL i NSP 2002”) lub bezrobotnych (zgodnie z pojęciem – „Bezrobotni wg BAEL i NSP 2002”).

Wskaźnik aktywności zawodowej - współczynnik aktywności zawodowej jest to procentowy udział aktywnych zawodowo (wg BAEL i NSP 2002) w liczbie ludności w wieku 15 lat i więcej.

Wskaźnik zatrudnienia - procentowy udział ludności pracującej („Pracujący według BAEL i NSP 2002”) w ogólnej liczbie ludności.

Przeciętne zatrudnienie - średnia wielkość zatrudnienia obliczona dla badanego okresu (np. miesiąca, kwartału, roku) na podstawie ewidencyjnego stanu zatrudnienia. Przeciętne zatrudnienie w badanym okresie uwzględnia pracowników pełnozatrudnionych oraz niepełnozatrudnionych w przeliczeniu na pełne etaty.

W tabeli zaprezentowano dane dotyczące przeciętnego zatrudnienia w sektorze przedsiębiorstw w jednostkach o liczbie pracujących więcej niż 9 osób, w podziale na sektor publiczny oraz sektor prywatny.

Sektor publiczny - ogół podmiotów gospodarki narodowej grupujących własność państwową (Skarbu Państwa i państwowych osób prawnych), własność jednostek samorządu terytorialnego oraz „własność mieszaną” z przewagą kapitału (mienia) podmiotów sektora publicznego. W przypadku równego udziału kapitału publicznego (50% stanowi łączny udział własności: Skarbu Państwa, państwowych osób prawnych, jednostek samorządu terytorialnego) i prywatnego (50% stanowi łączny udział własności: krajowych osób fizycznych, pozostałych krajowych jednostek prywatnych, osób zagranicznych) podmiot gospodarki narodowej zaliczany jest do sektora prywatnego.

Sektor prywatny - ogół podmiotów gospodarki narodowej grupujący własność prywatną krajową (osób fizycznych i pozostałych jednostek prywatnych), własność zagraniczną (osób zagranicznych) oraz „własność mieszaną” z przewagą kapitału (mienia) podmiotów sektora prywatnego. W przypadku równego udziału kapitału publicznego (50% stanowi łączny udział własności: Skarbu Państwa, państwowych osób prawnych, jednostek samorządu terytorialnego) i prywatnego (50% stanowi łączny udział własności: krajowych osób fizycznych, pozostałych krajowych jednostek prywatnych, osób zagranicznych) podmiot gospodarki narodowej zaliczany jest do sektora prywatnego.

Stopa bezrobocia (wskaźnik bezrobocia) - procentowy udział liczby bezrobotnych w liczbie ludności aktywnej zawodowo (tzn. pracującej i bezrobotnej). W przypadku BAEL i NSP 2002 definicja odnosi się do osób bezrobotnych (zgodnie z pojęciem - „Bezrobotni według BAEL i NSP 2002”) i aktywnych zawodowo (będących sumą pracujących - zgodnie z pojęciem – „Pracujący według BAEL i NSP 2002” bezrobotnych (zgodnie z pojęciem – „Bezrobotni według BAEL i NSP 2002”). W przypadku bezrobocia rejestrowanego definicja odnosi się do osób bezrobotnych zarejestrowanych w powiatowych urzędach pracy (zgodnie z pojęciem – „Bezrobotni zarejestrowani”) i aktywnych zawodowo będących sumą zarejestrowanych osób bezrobotnych i pracujących w jednostkach sektora publicznego i prywatnego. Liczba pracujących nie uwzględnia osób odbywających czynną służbę wojskową oraz pracowników jednostek budżetowych prowadzących działalność w zakresie obrony narodowej i bezpieczeństwa publicznego.

W tabeli zaprezentowano stopę bezrobocia rejestrowanego.

Bezrobotni „nowozarejestrowani” (napływ bezrobotnych) – są to osoby zarejestrowane w powiatowych urzędach pracy w ciągu miesiąca, kwartału lub roku. Wśród nowo zarejestrowanych bezrobotnych wyróżnić można następujące kategorie: rejestrujących się w urzędzie pracy jako bezrobotni po raz pierwszy i powracających do rejestracji po raz kolejny (w tym po pracach interwencyjnych, robotach publicznych lub po szkoleniu), osoby dotychczas nie pracujące i poprzednio pracujące, osoby w okresie do 12 miesięcy od dnia ukończenia nauki, a także zwolnionych z przyczyn zakładu pracy (zwolnienia grupowe).

Bezrobotni „wyrejestrowani” (odpływ bezrobotnych) – są to osoby, które w ciągu miesiąca, roku zostały wykreślone z ewidencji urzędów pracy z różnych przyczyn, m.in. w związku z: pracami sezonowymi, rozpoczęciem szkolenia lub stażu u pracodawcy, niepotwierdzeniem gotowości do pracy, dobrowolną rezygnacją ze statusu bezrobotnego, podjęciem nauki, ukończeniem przez kobiety 60 lat, a mężczyzn – 65 lat, nabyciem prawa emerytalnego lub rentowego, nabyciem uprawnienia do zasiłku przedemerytalnego lub świadczenia przedemerytalnego.

Bezrobotni zarejestrowani – to osoby niezatrudnione i nie wykonujące innej pracy zarobkowej, zdolne i gotowe do podjęcia zatrudnienia w pełnym wymiarze czasu pracy obowiązującym w danym zawodzie lub służbie albo innej pracy zarobkowej (bądź, jeśli są to osoby niepełnosprawne - zdolne i gotowe do podjęcia zatrudnienia co najmniej w połowie tego wymiaru czasu pracy), nieuczące się w szkole z wyjątkiem uczących się w szkole dla dorosłych lub przystępujących do egzaminu eksternistycznego z zakresu tej szkoły lub w szkole wyższej gdzie studiuje w formie studiów niestacjonarnych, zarejestrowane we właściwym dla miejsca zameldowania stałego lub czasowego powiatowym urzędzie pracy oraz poszukującą zatrudnienia lub innej pracy zarobkowej, jeżeli:

- a) ukończyły 18 lat,
- b) nie ukończyły 60 lat - kobiety lub 65 lat - mężczyźni,
- c) nie nabyły prawa do emerytury lub renty z tytułu niezdolności do pracy, renty szkoleniowej, renty socjalnej albo po ustaniu zatrudnienia, innej pracy zarobkowej, zaprzestaniu prowadzenia pozarolniczej działalności, nie pobierają zasiłku przedemerytalnego, świadczenia przedemerytalnego, świadczenia rehabilitacyjnego, zasiłku chorobowego lub macierzyńskiego,
- d) nie są właścicielami lub posiadaczami samoistnymi lub zależnymi nieruchomości rolnej, w rozumieniu przepisów ustawy z dnia 23 kwietnia 1964 r. - Kodeks cywilny (Dz. U. Nr 16, poz. 93, z późn. zm.), o powierzchni użytków rolnych przekraczającej 2 ha przeliczeniowe lub nie podlegający ubezpieczeniom emerytalnemu i rentowym z tytułu stałej pracy jako współmałżonkowie lub domownicy w gospodarstwie rolnym o powierzchni użytków rolnych przekraczającej 2 ha przeliczeniowe,
- e) nie uzyskujące przychodów podlegających opodatkowaniu podatkiem dochodowym z działów specjalnych produkcji rolnej, chyba że dochód z działów specjalnych produkcji rolnej, obliczony dla ustalenia podatku dochodowego od osób fizycznych, nie przekracza wysokości przeciętnego dochodu z pracy indywidualnych gospodarstwach rolnych z 2 ha przeliczeniowych ustalonego przez Prezesa Głównego Urzędu Statystycznego na podstawie przepisów o podatku rolnym, lub nie podlegają ubezpieczeniom emerytalnemu i rentowym z tytułu stałej pracy jako współmałżonkowie lub domownicy w takim gospodarstwie,
- f) nie podjęły pozarolniczej działalności od dnia wskazanego w zgłoszeniu do ewidencji do dnia wyrejestrowania tej działalności albo niepodlegające na podstawie odrębnych przepisów obowiązkowi ubezpieczenia społecznego, z wyjątkiem ubezpieczenia społecznego rolników,
- g) nie są tymczasowo aresztowani lub nie odbywają kary pozbawienia wolności,
- h) nie uzyskują miesięcznie przychodu w wysokości przekraczającej połowę minimalnego wynagrodzenia za pracę, z wyłączeniem przychodów uzyskanych z tytułu odsetek lub innych przychodów od środków pieniężnych zgromadzonych na rachunkach bankowych,
- i) nie pobierają na podstawie przepisów o pomocy społecznej zasiłku stałego,
- j) nie pobierają, na podstawie przepisów o świadczeniach rodzinnych, świadczenia pielęgnacyjnego lub dodatku do zasiłku rodzinnego z tytułu samotnego wychowywania dziecka i utraty prawa do zasiłku dla bezrobotnych na skutek upływu ustawowego okresu jego pobierania,
- k) nie pobierają po ustaniu zatrudnienia świadczenia szkoleniowego, o którym mowa w „Ustawie o promocji zatrudnienia i instytucjach rynku pracy” w art. 70, ust. 6.

Bezrobotny do 25 roku życia – to osoba bezrobotna, która w roku kalendarzowym zastosowania wobec niej usług lub instrumentów rynku pracy nie ukończyła 25 roku życia.

Bezrobotni, którzy ukończyli szkołę wyższą do 27 roku życia – to osoby zarejestrowane jako bezrobotne w okresie do 12 miesięcy od dnia określonego w dyplomie, świadectwie lub innym dokumencie poświadczającym ukończenie szkoły wyższej, które nie ukończyły 27 roku życia.

Bezrobotny długotrwale - oznacza osobę bezrobotną, pozostającą w rejestrze powiatowego urzędu pracy łącznie przez okres ponad 12 miesięcy w okresie ostatnich 2 lat.

Bezrobotny powyżej 50 roku życia - to osoba bezrobotna, który w roku kalendarzowym zastosowania wobec niej usług lub instrumentów rynku pracy ukończyła co najmniej 50 lat życia.

Bezrobotny bez kwalifikacji zawodowych - to osoby bezrobotne o wykształceniu gimnazjalnym lub niższym oraz nieposiadające kwalifikacji do wykonywania zawodu.

Osoba samotnie wychowująca dziecko – to osoba samotnie wychowującą co najmniej jedno dziecko w rozumieniu przepisów o podatku dochodowym od osób fizycznych.

Bezrobotni niepełnosprawni – są to osoby niepełnosprawne zarejestrowane w powiatowym urzędzie pracy jako bezrobotne, spełniające warunki określone w art. 2, ust. 1 pkt. 2 ustawy z dnia 20 kwietnia 2004 r. o promocji zatrudnienia i instytucjach rynku pracy (Dz. U. Nr 99, poz. 1001 z późn. zm.) oraz art. 2 ustawy z dnia 27 sierpnia 1997 r. o rehabilitacji zawodowej i społecznej oraz zatrudnianiu osób niepełnosprawnych (Dz. U. Nr 123, poz. 776, z późn. zm.).

Źródło:

- 1) *Aktywność ekonomiczna ludności w województwie podlaskim*, Urząd Statystyczny w Białymstoku.
- 2) *Biuletyn Statystyczny*, nr 12 (638), GUS, Warszawa 2009 r.
- 3) *Komunikat o sytuacji społeczno – gospodarczej województwa podlaskiego*, nr 12/2010, Urząd Statystyczny w Białymstoku, Białystok 2010.
- 4) *Sprawozdanie MPIPS - 01*, Wojewódzki Urząd Pracy w Białymstoku.
- 5) *Ustawa z dnia 20 kwietnia 2004 r. o promocji zatrudnienia i instytucjach rynku pracy (tekst jednolity Dz. U. z 2008 Nr 69, poz. 415 z późn. zmianami)*.
- 6) *Zasady Metodyczne Statystyki Rynku Pracy i Wynagrodzeń*, GUS, Warszawa 2008 r.
- 7) www.psz.praca.gov.pl
- 8) www.stat.gov.pl

Uwaga: Dane od 2009 r. prezentowane są zgodnie z klasyfikacją PKD 2007 i nie są w pełni porównywalne z danymi z 2008 r. publikowanymi wg PKD 2004.

Zapraszamy do zapoznania się z rozszerzoną wersją *Indykatorów Podlaskiej Gospodarki* w formacie Excel, która zamieszczana jest na stronie internetowej *Podlaskiego Obserwatorium Rynku Pracy i Prognoz Gospodarczych*:
<http://www.obserwatorium.up.podlasie.pl/>