

Listopad 2012



KAPITAŁ LUDZKI
NARODOWA STRATEGIA SPÓJNOŚCI

UNIA EUROPEJSKA
EUROPEJSKI
FUNDUSZ SPOŁECZNY



Wojewódzki Urząd Pracy w Białymstoku

INDYKATORY PODLASKIEJ GOSPODARKI



**Podlaskie Obserwatorium
Rynku Pracy i Prognoz Gospodarczych**

PUBLIKACJA
BEZPŁATNA

Indykatory Podlaskiej Gospodarki opracowują pracownicy Podlaskiego Obserwatorium Rynku Pracy i Prognoz Gospodarczych w następującym składzie:

1. Edyta Dąbrowska
2. Marta Sosnowska

Opracowanie jest dostępne wyłącznie w formie elektronicznej na stronie internetowej Podlaskiego Obserwatorium Rynku Pracy i Prognoz Gospodarczych <http://www.obserwatorium.up.podlasie.pl/default.aspx?docId=2>

1. RYNEK PRODUCENTA

Wykres 1. Produkcja sprzedana przemysłu w woj. podlaskim w okresie: listopad 2011r. – listopad 2012r. (w mln zł, w cenach bieżących).



Tabela 1. Dane prezentowane w ujęciu kwartalnym		III kw. 2011	IV kw. 2011	I kw. 2012	II kw. 2012	III kw. 2012
Nakłady inwestycyjne w mln zł	woj. podlaskie	739,4	1 082,4	183,1	454,3	822,7
	Polska	62 272,6	99 853,7	17 641,1	41 518,3	66 258,5
Przychody z całokształtu działalności w mln zł	woj. podlaskie	22 287,9	31 297,1	7 396,9	15 176,3	23 468,3
	Polska	1 652 839,5	2 294 301,9	574 194,0	1 160 587,9	1 760 310,2
Koszty uzyskania przychodów z całokształtu działalności w mln zł	woj. podlaskie	21 564,3	30 389,2	7 218,9	14 811,3	23 037,7
	Polska	1 560 099,4	2 169 484,4	545 264,6	1 104 931,1	1 679 033,6
Wynik na sprzedaży produktów, towarów i materiałów w mln zł	woj. podlaskie	738,6	944,6	172,9	382,4	566,0
	Polska	87 190,0	1 16 091,8	24 437,7	49 021,6	74 080,4
Wynik finansowy brutto w mln zł	woj. podlaskie	724,3	908,9	178,2	365,4	431,0
	Polska	92 767,2	124 886,7	28 910,2	55 631,1	81 237,9
Wynik finansowy netto w mln zł	woj. podlaskie	594,5	738,1	135,3	295,2	327,1
	Polska	77 391,7	103 950,3	23 560,7	46 195,5	67 229,6
Wskaźnik rentowności obrotu brutto w %	woj. podlaskie	3,2	2,9	2,4	2,4	1,8
	Polska	5,6	5,4	5	4,8	4,6
Wskaźnik rentowności obrotu netto w %	woj. podlaskie	2,7	2,4	1,8	1,9	1,4
	Polska	4,7	4,5	4,1	4,0	3,8

Tabela 2. Dane prezentowane w ujęciu miesięcznym		XI 2011	X 2012	XI 2012
Podmioty gospodarki narodowej (stan w końcu okresu)	woj. podlaskie	91 919	94 100	94 556
	w tym osoby fizyczne prowadzące działalność gospodarczą	woj. podlaskie	72 638	73 859
Produkcja sprzedana przemysłu w mln zł (w cenach bieżących)	woj. podlaskie	1613,7	1 740,1	1 678,1
	Polska	99 267,2	103 997,3	98 810,0
Produkcja budowlano-montażowa w mln zł (w cenach bieżących)	woj. podlaskie	85,9	96,2	114,2
	Polska	9 103,2	9 389,1	8 524,3
Sprzedaż detaliczna towarów (w cenach bieżących)	woj. podlaskie (poprzedni m-c=100)	95,3	100,8	91,9
	Polska (poprzedni m-c=100)	94,5	104,3	93,6

Komentarz:**Indykatory listopadowe w woj. podlaskim:**

- 📌 Kwartałne wskaźniki dotyczące wyników finansowych przedsiębiorstw w woj. podlaskim omówiono w Indykatorach za październik 2012r.
- 📌 Liczba podmiotów gospodarczych pozostaje w trendzie wzrostowym. W listopadzie nastąpił wzrost o 0,5% w relacji do ub. miesiąca oraz o 2,9% w por. do analogicznego okresu roku poprzedniego. Osoby fizyczne prowadzące działalność gospodarczą stanowią ok. 78,0% wszystkich przedsiębiorców. Ich liczba nieznacznie wzrosła w por. do ub. miesiąca (o 0,1%). W odniesieniu do danych ubiegłorocznych zanotowano 1,8% wzrost.

- Negatywnym symptomem jest spadek dynamiki produkcji sprzedanej w por. do ub. miesiąca (- 3,6%), choć równocześnie zanotowano wzrost w relacji do listopada 2011r. o 4,0%.
- Wartość produkcji budowlano-montażowej była wyższa niż przed miesiącem o ok. 18 mln oraz przekroczyła poziom ubiegłoroczny o 28,3 mln zł.
- Wskaźnik sprzedaży detalicznej towarów osiągnął poziom 91,9 co oznacza, że dynamika sprzedaży spadła o 8,9 pkt. procentowego w por. do ubiegłego miesiąca.

Indykatory listopadowe w Polsce:

- Kwartalne wskaźniki dotyczące wyników finansowych przedsiębiorstw w Polsce omówiono w Indykatorach za październik 2012r.
- Ostatnie dane (z końca III kwartału) wykazują że liczba podmiotów gospodarki narodowej wzrosła, zarówno w odniesieniu do poprzedniego kwartału, jak i analogicznego okresu roku ubiegłego – odpowiednio o 0,8% oraz o 1,4%.
- Osoby fizyczne prowadzące działalność gospodarczą wg stanu na koniec kwartału 2012r. stanowiły 73,8 % ogółu zarejestrowanych podmiotów. To o 4,2 pkt. procentowe mniej niż w woj. podlaskim. Liczba tych podmiotów pozostaje w trendzie wzrostowym (1,1% wzrost w stosunku do ub. kwartału oraz o 0,4% w relacji do analogicznego okresu roku poprzedniego).
- Niekorzystne tendencje zaobserwowano w zakresie produkcji sprzedanej przemysłu, gdzie wskaźniki dynamiki spadły i relacji do ub. roku (0,5%) i w odniesieniu do października 2012r. (o 5,0%).
- Spowolnienie na rynku producenta widoczne jest również w branży budowlano-montażowej, gdzie produkcja spadła o 9,2% w por. do ub. miesiąca oraz 6,4% biorąc pod uwagę listopad 2011r.
- Dynamikę w zakresie sprzedaży detalicznej towarów charakteryzowały spadki - o 10,7 pkt. procentowego w por. do ub. miesiąca oraz o 0,9 pkt. procentowego w relacji do analogicznego okresu roku ubiegłego.

Definicje:

Nakłady inwestycyjne - nakłady finansowe lub rzeczowe, których celem jest stworzenie nowych środków trwałych lub ulepszenie (przebudowa, rozbudowa, rekonstrukcja lub modernizacja) istniejących obiektów majątku trwałego, a także nakłady na tzw. pierwsze wyposażenie inwestycji. W skład nakładów na środki trwałe wchodzi nakłady na:

- budynki i budowle (obejmują budynki i lokale oraz obiekty inżynierii lądowej i wodnej), w tym m. in. roboty budowlano - montażowe, dokumentacje projektowo – kosztorysowe,
- maszyny, urządzenia techniczne i narzędzia (łącznie z przyrządami, ruchomościami i wyposażeniem),
- środki transportu,
- inne nakłady, tj. melioracje szczegółowe, koszty ponoszone przy nabyciu gruntów i używanych środków trwałych oraz od 1995 r. inwentarz żywy (stado podstawowe) i zaszczepienia wieloletnie a ponadto odsetki od kredytów i pożyczek inwestycyjnych za okres realizacji inwestycji (uwzględnione wyłącznie w danych wyrażonych w cenach bieżących).

Pozostałe nakłady są to nakłady na tzw. pierwsze wyposażenie oraz inne koszty związane z realizacją inwestycji. Nakłady te nie zwiększają wartości środków trwałych.

Dane dotyczą finansów przedsiębiorstw prowadzących księgi rachunkowe, w których liczba pracujących przekracza 49 osób. Nakłady inwestycyjne przedsiębiorstw prezentowane są narastająco w ujęciu kwartalnym.

Przychody z całokształtu działalności – przychody, na które składają się:

- przychody netto ze sprzedaży w kraju i na eksport wytworzonych przez jednostkę produktów (wyrobów gotowych, półfabrykatów i usług), jak również opakowań, wyposażenia i usług obcych fakturowanych łącznie z produktami,
- przychody ze sprzedaży towarów i materiałów. Przychody ze sprzedaży produktów, towarów i materiałów wpływające na wynik finansowy ustala się w wartości wyrażonej w rzeczywistych cenach sprzedaży z uwzględnieniem upustów, rabatów i bonifikat, bez podatku od towarów i usług,
- pozostałe przychody operacyjne, czyli przychody związane pośrednio z działalnością operacyjną jednostki,
- przychody finansowe, czyli kwoty należne z tytułu dywidend i udziałów w zysku, odsetki od udzielonych pożyczek, odsetki od lokat terminowych, odsetki za zwłokę, zysk ze zbycia inwestycji (sprzedaży), zmniejszenia odpisów aktualizacyjnych wartości inwestycji wobec całkowitego lub częściowego ustania przyczyn powodujących trwałą utratę ich ważności, nadwyżkę dodatnich różnic kursowych nad ujemnymi.

Przychody z całokształtu działalności prezentowane są narastająco w ujęciu kwartalnym.

Koszty uzyskania przychodów z całokształtu działalności – koszty, obejmujące:

- koszt własny sprzedanych produktów, towarów i materiałów związany z podstawową działalnością operacyjną, do którego zaliczono wartość sprzedanych towarów i materiałów oraz koszty ogółem pomniejszone o koszt wytworzenia świadczeń na własne potrzeby jednostki i skorygowane o zmianę stanu produktów,
- pozostałe koszty operacyjne, tj. związane pośrednio z działalnością operacyjną jednostki,
- koszty finansowe, np. odsetki od zaciągniętych kredytów i pożyczek, odsetki i dyskonto od emitowanych przez jednostkę obligacji, odsetki za zwłokę, stratę ze zbycia inwestycji, odpisy z tytułu aktualizacji wartości inwestycji, nadwyżkę ujemnych różnic kursowych nad dodatnimi.

Koszty uzyskania przychodów z całokształtu działalności prezentowane są narastająco w ujęciu kwartalnym.

Wynik ze sprzedaży produktów, towarów i materiałów – różnica między przychodami netto osiągniętymi ze sprzedaży produktów, towarów i materiałów a kosztami poniesionymi na ich uzyskanie (koszt własny sprzedanych produktów, towarów i materiałów). *Wynik ze sprzedaży produktów, towarów i materiałów prezentowany jest narastająco w ujęciu kwartalnym.*

Wynik finansowy brutto (zysk lub strata) – wynik na działalności gospodarczej, skorygowany o wynik zdarzeń nadzwyczajnych. *Wynik finansowy brutto prezentowany jest narastająco w ujęciu kwartalnym.*

Wynik finansowy netto (zysk lub strata) - otrzymuje się po pomniejszeniu wyniku finansowego brutto o obowiązkowe obciążenia. *Wynik finansowy netto prezentowany jest narastająco w ujęciu kwartalnym.*

Wskaźnik rentowności obrotu brutto – relacja wyniku finansowego brutto do przychodów z całokształtu działalności. *Wskaźnik prezentowany jest narastająco w ujęciu kwartalnym.*

Wskaźnik rentowności obrotu netto – relacja wyniku finansowego netto do przychodów z całokształtu działalności. *Wskaźnik prezentowany jest narastająco w ujęciu kwartalnym.*

Podmiot gospodarki narodowej - podmiot stosunków cywilno-prawnych prawa polskiego wyposażony w autonomię prawną, ekonomiczną i finansową, realizujący określoną przez siebie działalność, będący osobą prawną, jednostką organizacyjną niemającą osobowości prawnej albo osobą fizyczną prowadzącą działalność gospodarczą. Podmioty gospodarki narodowej są wpisywane do krajowego rejestru urzędowego podmiotów gospodarki narodowej REGON prowadzonego przez Prezesa Głównego Urzędu Statystycznego. Wśród podmiotów gospodarki narodowej nie uwzględniono osób prowadzących gospodarstwa indywidualnie w rolnictwie.

Dane prezentowane są w ujęciu miesięcznym dla woj. podlaskiego i w ujęciu kwartalnym dla kraju.

Produkcja sprzedana przemysłu - podstawowy miernik działalności gospodarczej (tj. działalności przemysłowej, budowlano-montażowej, transportowej i innej) przedsiębiorstw i firm przemysłowych, czyli jednostek gospodarczych zaliczonych według PKD 2007 do sekcji B, C, D, E. Wartość produkcji sprzedanej obejmuje:

- wartość sprzedanych (niezależnie od tego, czy zostały zapłacone) na zewnątrz przedsiębiorstwa produktów: własnej produkcji wyrobów gotowych, wykonanych usług, prac naukowo-badawczych, prac projektowych, geodezyjno-kartograficznych, robót, w tym także budowlano-montażowych wykonanych siłami własnymi (tj. bez podwykonawców), itp. wynikającą z przemnożenia ilości sprzedanych wyrobów i usług przez jednostkową cenę sprzedaży skorygowaną o należne dopłaty, udzielone rabaty, bonifikaty, opusty lub umowne kwoty należne z tytułu sprzedaży wyrobów i usług, bez podatków od towarów i usług (VAT);
- wartość produktów wytworzonych niezaliczanych do sprzedaży, traktowanych na równi ze sprzedażą: wartość własnych wyrobów przekazanych do własnych punktów sprzedaży detalicznej, wartość wykonanych świadczeń na rzecz funduszu świadczeń socjalnych, wykonanych i przekazanych wyrobów i usług własnej produkcji na powiększenie wartości własnych środków trwałych, nieodpłatnie przekazanych produktów (tj. wyrobów i usług) na potrzeby reprezentacji i reklamy, przekazanych wyrobów i usług na potrzeby osobiste podatników i pracowników oraz darowizny wyrobów i świadczonych usług bez pobrania zapłaty;
- zryczałtowaną odpłatność agenta za powierzone mu prowadzenie działalności gospodarczej, użytkowanie środków trwałych itp., na podstawie umowy (zlecenia) zawartej z agentem; w przypadku umowy agencyjnej - pełne przychody agenta.

W tabeli prezentowane są dane dotyczące przedsiębiorstw o liczbie pracujących powyżej 9 osób. Wskaźnik – produkcja sprzedana przemysłu wyrażony jest w cenach bieżących, które w statystyce rozumiane są jako ceny faktycznie stosowane w dokonywanych transakcjach kupna-sprzedaży towarów i usług w danym okresie. Za ceny bieżące przyjmuje się zazwyczaj ceny z danego roku lub miesiąca. Dla odmiany ceny stałe (ceny porównywalne lub niezmiennicze) służą do ustalania zmian fizycznych rozmiarów zagregowanych wielkości ekonomicznych (produkcji, sprzedaży, spożycia) w ujęciu wartościowym. Ceny stałe są cenami z danego okresu, zwanego bazowym i ich zastosowanie umożliwia porównanie zmian cen w czasie (tzw. dynamika). Obliczenia nie są wówczas obciążone czynnikiem inflacji.

Produkcja budowlano – montażowa – dotyczy działalności zrealizowanej na terenie kraju i obejmuje roboty budowlane o charakterze inwestycyjnym, remontowym i konserwacyjnym oraz budownictwo tymczasowe na placach budów – wykonane siłami własnymi systemem zleceń przez podmioty budowlane na rzecz obcych zlecających.

Sprzedaż detaliczna towarów (łącznie z podatkiem VAT) - sprzedaż towarów własnych i komisowych (nowych i używanych) w punktach sprzedaży detalicznej, placówkach gastronomicznych oraz innych punktach sprzedaży (np. sklepy, magazyny) w ilościach wskazujących na zakup dla potrzeb indywidualnych nabywców. W wartości sprzedaży detalicznej, uwzględnia się wartość wytworzonych potraw i usług, sprzedanych wyłącznie we własnych placówkach gastronomicznych oraz wartość wytworzonych wyrobów sprzedanych we własnych punktach sprzedaży detalicznej. Sprzedaż detaliczna uwzględnia również dane z jednostek prowadzonych przez agentów, nie uwzględnia natomiast wartości sprzedaży targowiskowej dokonanej przez sprzedawców uiszczających jedynie opłatę placową. Sprzedaż detaliczna realizowana jest w cenach płaconych przez konsumentów (ceny realizacji), łącznie z podatkiem od towarów i usług VAT.

Dane dotyczące sprzedaży detalicznej towarów obejmują przedsiębiorstwa, w których liczba pracujących przekracza 9 osób, w relacji: badany miesiąc do miesiąca poprzedniego.

Źródło:

1. *Biuletyn Statystyczny, nr 11 (661), GUS, Warszawa 2012.*
2. *Budownictwo – wyniki działalności w 2007 r., GUS, Warszawa 2008.*
3. *Komunikat o sytuacji społeczno – gospodarczej województwa podlaskiego, nr 11/2012, Urząd Statystyczny w Białymstoku, Białystok 2012.*
4. *Rocznik Statystyczny Województwa Podlaskiego, Urząd Statystyczny w Białymstoku, Białystok 2011*
5. www.stat.gov.pl.

2. RYNEK KONSUMENTA

Wykres 2. Przeciętne wynagrodzenie brutto w sektorze przedsiębiorstw w woj. podlaskim oraz w Polsce w okresie: listopad 2011r. – listopad 2012r. (w zł)

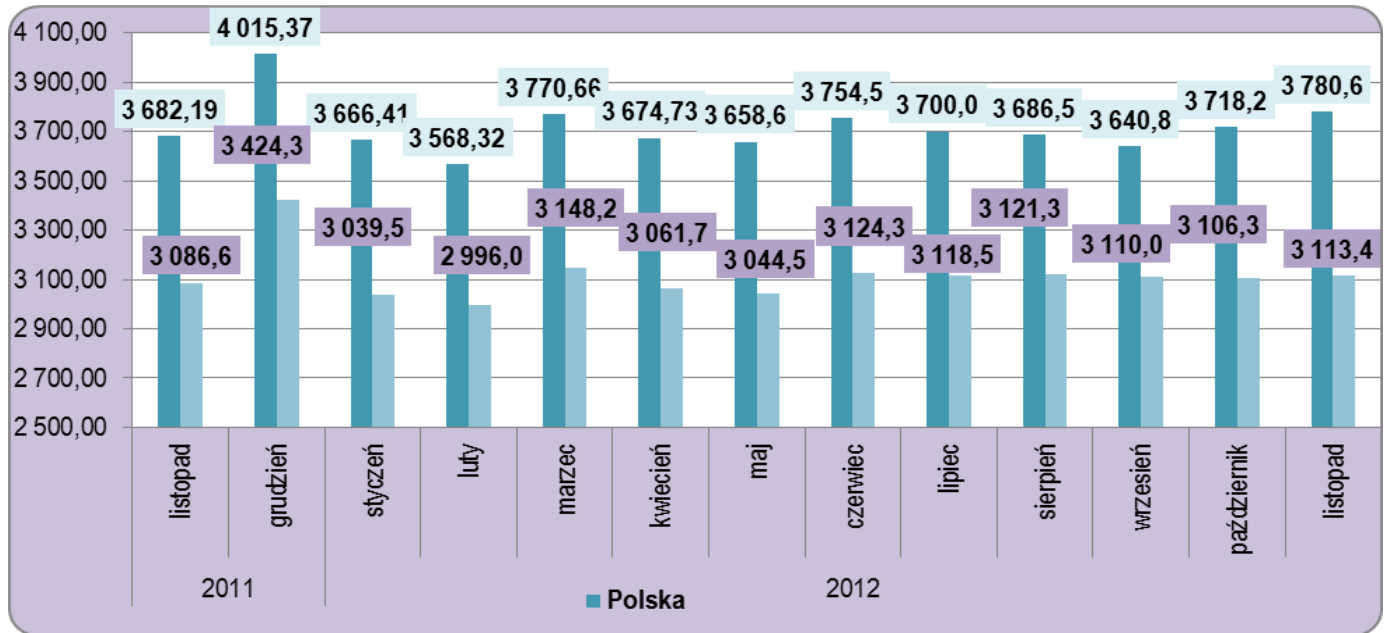


Tabela 1. Dane prezentowane w ujęciu kwartalnym		III kw. 2011	IV kw. 2011	I kw. 2012	II kw. 2012	III kw. 2012
Ludność w tys. (stan w końcu kwartału)	woj. podlaskie	.	1 201 ^a	.	.	1 199
	Polska	38 543	38 538	38 532	38 534	38 550
Wskaźnik cen towarów i usług konsumpcyjnych (analogiczny okres poprzedniego roku = 100)	woj. podlaskie	104,3	104,9	104,4	104,1	.
	Polska	103,9	104,6	103,9	104,3	103,8

* dane zostały zmienione w stosunku do uprzednio opublikowanych.

^a dane prezentowane są w oparciu o wyniki Narodowego Spisu Powszechnego Ludności i Mieszkań 2011.

Tabela 2. Dane prezentowane w ujęciu miesięcznym		XI 2011	X 2012	XI 2012
Wskaźnik cen towarów i usług konsumpcyjnych (analogiczny okres poprzedniego roku=100)	Polska	104,8	103,4	102,8
Przeciętne wynagrodzenie brutto w sektorze przedsiębiorstw w zł	woj. podlaskie	3 086,6	3 106,3	3 113,4
	Polska	3 682,2	3 718,2	3 780,6

Komentarz:

Indykatory listopadowe w woj. podlaskim:

- 📌 Liczba ludności woj. podlaskiego została oszacowana na koniec września 2012r. i wyniosła 1199 osób, co w por. do końca 2011r. oznacza jej spadek o ok. 2 tys.
- 📌 Inflację oszacowano w końcu II kwartału i wyniosła wówczas 4,1%, czyli o 0,3 pkt. proc. mniej niż w I kwartale 2011r.
- 📌 Przeciętne wynagrodzenie podlaskich pracowników było niższe niż ogólnokrajowe – o ok. 667,2 zł. Jego listopadowy poziom był jednak wyższy w odniesieniu do poprzedniego okresu – o 7,1 zł oraz w relacji do listopada 2011r. – o 26,8 zł.

Indykatory listopadowe w Polsce:

- 📌 W końcu III kwartału 2012r. liczba ludności Polski była wyższa zarówno w por. do poprzedniego kwartału – o ok. 16 tysięcy, jak i w relacji do analogicznego okresu roku ubiegłego - o 7 tysięcy.
- 📌 W listopadzie 2012r. inflacja spadła o 0,6 pkt. procentowego w por. do października 2012r. oraz o 2,0 pkt. procentowego w odniesieniu do analogicznego okresu roku ubiegłego.
- 📌 Przeciętne płace wzrosły o 62,4 zł biorąc pod uwagę poprzedni miesiąc. Porównując analogiczny okres roku ubiegłego, wzrost był już bardziej zauważalny i wyniósł – 98,4 zł.

Definicje:

Ludność faktycznie zamieszkała - ogół osób (ogółem lub według określonych cech) zameldowanych na pobyt stały w danej jednostce administracyjnej i faktycznie tam zamieszkałych oraz osób przebywających czasowo i zameldowanych w tej jednostce administracyjnej na pobyt czasowy ponad 3 miesiące (do 2005 r. ponad 2 miesiące).

Ludność faktycznie zamieszkała prezentowana jest kwartalnie.

Wskaźnik cen towarów i usług konsumpcyjnych – statystyczny wskaźnik ilościowego opisu dynamiki cen towarów i usług konsumpcyjnych w okresie badanym w porównaniu z okresem podstawowym (potocznie nazywany inflacją). Obliczany jest w oparciu o wyniki: badania cen towarów i usług konsumpcyjnych na rynku detalicznym oraz badania budżetów gospodarstw domowych, dostarczającego danych o przeciętnych wydatkach na towary i usługi konsumpcyjne, które są wykorzystywane do opracowania sytemu wag.

Przeciętne wynagrodzenie brutto - stosunek sumy wynagrodzeń osobowych brutto, honorariów wypłaconych niektórym grupom pracowników za prace wynikające z umowy o pracę, wypłat z tytułu udziału w zysku lub w nadwyżce bilansowej w spółdzielniach oraz dodatkowych wynagrodzeń rocznych dla pracowników jednostek sfery budżetowej do przeciętnej liczby zatrudnionych w danym okresie (bez osób wykonujących pracę nakładczą oraz zatrudnionych za granicą).

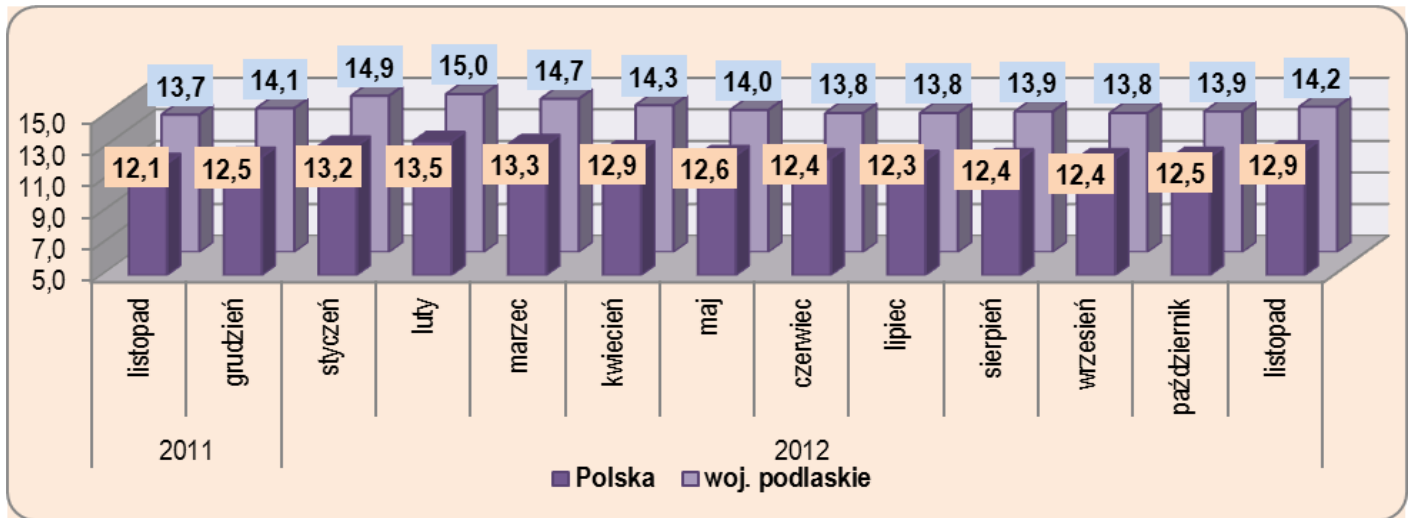
Dane w tabeli dotyczą przeciętnego wynagrodzenia brutto w sektorze przedsiębiorstw.

Źródło:

- 1) *Biuletyn Statystyczny, nr 11(661), GUS, Warszawa 2012.*
- 2) *Biuletyny Statystyczne Województwa Podlaskiego za: II-IV kwartał 2011 r. oraz I-III kwartał 2012r., Białystok 2011, 2012.*
- 3) *Komunikat o sytuacji społeczno – gospodarczej województwa podlaskiego, nr 11/2012, Urząd Statystyczny w Białymstoku, Białystok 2012.*
- 4) *Kwartalne wskaźniki makroekonomiczne; www.stat.gov.pl*
- 5) *www.stat.gov.pl*

3) RYNEK PRACY

Wykres 3. Stopa bezrobocia w woj. podlaskim oraz w Polsce w okresie: listopad 2011r. – listopad 2012r. (w %).



Wykres 4. Średnia liczba bezrobotnych na jedną ofertę pracy w woj. podlaskim oraz w Polsce w okresie: listopad 2011r. – listopad 2012r.

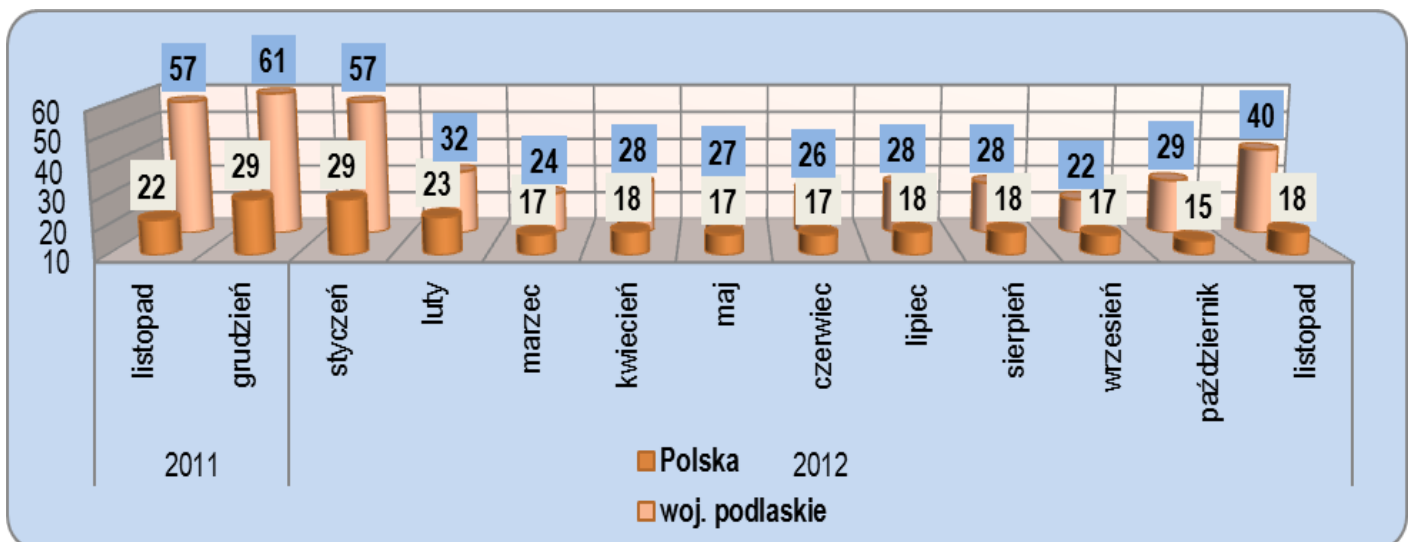


Tabela 1. Dane prezentowane w ujęciu kwartalnym		III kw. 2011	IV kw. 2011	I kw. 2012	II kw. 2012	III kw. 2012
Liczba osób aktywnych zawodowo w tys. osób	woj. podlaskie	557	541	517	525	505
	Polska	17 963	17 951	17 864	17 992	17 440
Wskaźnik aktywności zawodowej w %	woj. podlaskie	56,5	56,1	55,2	56,3	56,4
	Polska*	55,8	55,7	55,4	55,8	56,2
Wskaźnik zatrudnienia w %	woj. podlaskie	51,8	50,4	49,9	52,0	50,9
	Polska*	50,6	50,3	49,6	50,3	50,7

Tabela 2. Dane prezentowane w ujęciu miesięcznym		XI 2011	X 2012	XI 2012
Przeciętne zatrudnienie w sektorze przedsiębiorstw	woj. podlaskie*	98,4	98,6	98,3
	Polska*	5 515	5 510	5 497
sektor publiczny	woj. podlaskie	9,1	9,3	9,3
sektor prywatny	woj. podlaskie	89,3	89,3	89,0
Stopa bezrobocia rejestrowanego w %	woj. podlaskie	13,7	13,9	14,2
	Polska	12,1	12,5	12,9
Bezrobotni „nowozarejestrowani”	woj. podlaskie	6 578	7 755	7 118
	Polska	232 418	263 999	252 686
Bezrobotni „wyrejestrowani”	woj. podlaskie	4 975	7 447	5 401
	Polska	185 052	248 114	189 416
Bezrobotni zarejestrowani ogółem (stan w końcu miesiąca)	woj. podlaskie	63 890	65 027	66 744
	Polska	1 914 936	1 994 872	2 058 142
z prawem do zasiłku	woj. podlaskie	7 595	7 838	8 127
	Polska	305 029	319 066	334 438
kobiety	woj. podlaskie	31 503	30 847	31 254
	Polska	1 041 387	1 057 991	1 078 222
zamieszkali na wsi	woj. podlaskie	21 801	22 272	22 930
	Polska	838 763	863 551	895 747
osoby w okresie 12 miesięcy od dnia ukończenia nauki	woj. podlaskie	4 237	4 216	4 377
	Polska	118 880	115 441	121 510
w tym osoby, które ukończyły szkołę wyższą, do 27 roku życia	woj. podlaskie	1 391	1 324	1 369
	Polska	30 885	27 199	29 368
osoby zwolnione z przyczyn dotyczących zakładu pracy	woj. podlaskie	1 492	1 783	1 934
	Polska	56 570	72 097	79 227
cudzoziemcy	woj. podlaskie	316	306	321
	Polska	3 089	3 393	3 527
osoby do 25 roku życia	woj. podlaskie	14 532	14 148	14 347
	Polska	408 767	404 497	414 649
kobiety, które nie podjęły zatrudnienia po urodzeniu dziecka	woj. podlaskie	6 149	6 438	6 558
	Polska	202 373	217 537	221 903
długotrwale bezrobotni	woj. podlaskie	35 542	36 579	37 355
	Polska	965 443	1 009 619	1 034 467
osoby powyżej 50 roku życia	woj. podlaskie	14 693	14 883	15 295
	Polska	422 751	449 057	463 555
osoby bez kwalifikacji zawodowych	woj. podlaskie	19 329	19 934	20 279
	Polska	576 019	588 751	604 960
osoby bez doświadczenia zawodowego	woj. podlaskie	20 426	20 298	20 605
	Polska	512 399	505 457	515 482
osoby bez wykształcenia średniego	woj. podlaskie	32 686	33 105	34 185
	Polska			

INDYKATORY PODLASKIEJ GOSPODARKI LISTOPAD 2012 r.

	Polska	1 055 886	1 092 652	1 135 127
osoby samotnie wychowujące co najmniej jedno dziecko poniżej 18 roku życia	woj. podlaskie	4 387	4 528	4 583
	Polska	166 398	178 303	182 741
osoby, które po odbyciu kary pozbawienia wolności nie podjęły zatrudnienia	woj. podlaskie	1 337	1 410	1 472
	Polska	34 132	37 506	39 253
osoby niepełnosprawne	woj. podlaskie	3 488	3 693	3 717
	Polska	101 529	106 283	108 695
Oferty pracy**	woj. podlaskie	765	1 686	1 169
(zgłoszone w miesiącu sprawozdawczym)	Polska	44 935	67 524	49 074
w tym oferty pracy subsydiowanej	woj. podlaskie	295	859	437
	Polska	8 435	24 049	13 935
Średnia liczba bezrobotnych przypadających na jedną ofertę	woj. podlaskie	57	29	40
	Polska	22	15	18

* dane prezentowane w tysiącach.

** w statystyce rynku pracy oferty pracy od 2010 r. rozumiane są jako wolne miejsca pracy i miejsca aktywizacji zawodowej w danym miesiącu.

Komentarz:

Indykatory listopadowe w woj. podlaskim

- Wskaźniki dotyczące aktywności ekonomicznej ludności w woj. podlaskim omówiono w Indykatorach za październik 2012r.
- Przeciętne zatrudnienie spadło zarówno w relacji do ub. miesiąca, jak i analogicznego okresu roku poprzedniego – odpowiednio o 0,3 tys. oraz 0,1 tys. osób. Podobną tendencję zanotowano w sektorze prywatnym, gdzie spadek średniego zatrudnienia wyniósł ok. 300 osób (w relacji do ubiegłego miesiąca i analogicznego okresu roku poprzedniego). Wzrost zatrudnienia dotyczył natomiast sektora publicznego – o ok. 200 osób w por. do listopada 2011r.
- Pogorszenie sytuacji na rynku pracy odzwierciedla zwiększający się wskaźnik stopy bezrobocia, który w por. do ub. miesiąca wzrósł o 0,3 pkt. procentowe, a w odniesieniu do ub. roku o 0,5 pkt. procentowego.
- W końcu listopada br. liczba bezrobotnych zarejestrowanych w urzędach pracy wyniosła 66744 osób i była o 1717 osób większa od zanotowanej w poprzednim miesiącu i o 2854 osób większa niż w listopadzie ubiegłego roku.
- W listopadzie br. w urzędach pracy zarejestrowano 7118 nowych bezrobotnych, tj. o 637 mniej niż przed miesiącem i o 540 więcej niż przed rokiem. W omawianym miesiącu z ewidencji bezrobotnych wyrejestrowano 5401 osób, tj. o 2046 mniej niż w poprzednim miesiącu i o 426 więcej niż rok wcześniej.
- W relacji do danych w analogicznym okresie roku ubiegłego, wśród poszczególnych grup osób bezrobotnych zanotowano zarówno wzrosty jak i spadki. Największy procentowy wzrost dotyczył osób zwolnionych z przyczyn dotyczących zakładu pracy (29,6%) oraz osób, które po odbyciu kary pozbawienia wolności nie podjęły zatrudnienia (10,1%). Największe spadki bezrobocia dotyczyły natomiast osób, które ukończyły szkołę wyższą, do 27 roku życia kobiet (1,6%) oraz osób do 25 r. życia (1,3%). W odniesieniu do danych z października 2012r. zanotowano wyłącznie wzrosty bezrobocia w poszczególnych grupach - największy objął osoby zwolnione z przyczyn dotyczących zakładu pracy (8,5%) oraz cudzoziemców (4,9%).
- W listopadzie br. do urzędów pracy zgłoszono 1169 ofert zatrudnienia, tj. o 517 mniej niż przed miesiącem, ale o 404 więcej niż rok wcześniej. Wśród ofert pracy zgłoszonych do PUP w listopadzie 2012 r., 437 dotyczyło ofert pracy subsydiowanej i stanowiły one 37,4% wszystkich ofert, jakimi dysponowały urzędy. W październiku br. było ich o 49,1% mniej niż w poprzednim miesiącu oraz o 48,1% więcej niż w analogicznym okresie roku ubiegłego.
- W listopadzie br. na jedną ofertę pracy zgłoszoną do PUP przypadało 40 osób bezrobotnych - to o 11 osób więcej niż w październiku br., oraz o 17osób mniej niż w analogicznym okresie roku ubiegłego.

Indykatory listopadowe w Polsce:

- Wskaźniki dotyczące aktywności ekonomicznej ludności w Polsce omówiono w Indykatorach za październik 2012r.
- Przeciętne zatrudnienie w sektorze przedsiębiorstw w listopadzie br. uległo zmniejszeniu o 0,3% w porównaniu do października b.r., oraz o 0,1% osób w relacji do listopada 2011r.
- Stopa bezrobocia w kraju wzrosła o 0,3 pkt % w odniesieniu do poprzedniego okresu oraz o 1 pkt. % porównując dane ubiegłoroczne.
- W listopadzie br. liczba bezrobotnych ukształtowała się na poziomie 2058142 i była o 3,2 % wyższa w porównaniu do ub. miesiąca i o 7,5% w porównaniu do listopada 2011r.
- Liczba bezrobotnych „nowozarejestrowanych” zmniejszyła się w listopadzie o ok. 4,3% w odniesieniu do października b.r., natomiast w relacji do analogicznego miesiąca roku ubiegłego, wzrosła o 8,7%.
- Liczba bezrobotnych „wyrejestrowanych” ze statystyk urzędów znacznie spadła w porównaniu do października 2012r. (23,7%) oraz wzrosła o 2,4% w stosunku do analogicznego okresu roku ubiegłego.
- W relacji do listopada 2011r. w śród poszczególnych grup osób bezrobotnych zanotowano głównie wzrosty. Największy dotyczył osób zwolnionych z przyczyn dotyczących zakładu pracy (40,1%) oraz osób, które po odbyciu kary pozbawienia wolności nie podjęły zatrudnienia (15,0%). Spadek liczby bezrobotnych obejmował przede wszystkim osoby, które ukończyły szkołę wyższą do 27 roku życia (4,9%). Biorąc

pod uwagę wskaźniki z poprzedniego miesiąca w każdym z przypadków odnotowano procentowy wzrost skali bezrobocia. Największy obejmował osoby zwolnione z przyczyn dotyczących zakładu pracy (8,5%).

- W listopadzie 2012r. do powiatowych urzędów pracy w całej Polsce wpłynęło 49074 ofert pracy (wolnych miejsc pracy i aktywizacji zawodowej), tj. o 27,3% mniej niż w październiku br. oraz o 9,2 % więcej niż w analogicznym okresie ubiegłego roku. Wśród ofert pracy zgłoszonych do PUP w listopadzie 2012r., 24 049 - dotyczyło ofert pracy subsydiowanej. W październiku br. było ich o 42,1% mniej niż w poprzednim miesiącu oraz o 9,2% więcej niż w analogicznym okresie roku ubiegłego.
- Średnia liczba bezrobotnych przypadających na jedno wolne miejsce pracy wyniosła w listopadzie 2012r. 18 osób, czyli o 3 osoby więcej niż przed miesiącem. W stosunku do listopada 2011r. zmalała o 4 osoby.

Definicje:

Aktywni zawodowo – osoby w wieku 15 lat i więcej należące do pracujących (zgodnie z pojęciem – „Pracujący wg BAEL i NSP 2002”) lub bezrobotnych (zgodnie z pojęciem – „Bezrobotni wg BAEL i NSP 2002”).

Wskaźnik aktywności zawodowej - współczynnik aktywności zawodowej jest to procentowy udział aktywnych zawodowo (wg BAEL i NSP 2002) w liczbie ludności w wieku 15 lat i więcej.

Wskaźnik zatrudnienia - procentowy udział ludności pracującej („Pracujący według BAEL i NSP 2002”) w ogólnej liczbie ludności.

Przeciętne zatrudnienie - średnia wielkość zatrudnienia obliczona dla badanego okresu (np. miesiąca, kwartału, roku) na podstawie ewidencyjnego stanu zatrudnienia. Przeciętne zatrudnienie w badanym okresie uwzględnia pracowników pełnozatrudnionych oraz niepełnozatrudnionych w przeliczeniu na pełne etaty.

W tabeli zaprezentowano dane dotyczące przeciętnego zatrudnienia w sektorze przedsiębiorstw w jednostkach o liczbie pracujących więcej niż 9 osób, w podziale na sektor publiczny oraz sektor prywatny.

Sektor publiczny - ogół podmiotów gospodarki narodowej grupujących własność państwową (Skarbu Państwa i państwowych osób prawnych), własność jednostek samorządu terytorialnego oraz „własność mieszaną” z przewagą kapitału (mienia) podmiotów sektora publicznego. W przypadku równego udziału kapitału publicznego (50% stanowi łączny udział własności: Skarbu Państwa, państwowych osób prawnych, jednostek samorządu terytorialnego) i prywatnego (50% stanowi łączny udział własności: krajowych osób fizycznych, pozostałych krajowych jednostek prywatnych, osób zagranicznych) podmiot gospodarki narodowej zaliczany jest do sektora prywatnego.

Sektor prywatny - ogół podmiotów gospodarki narodowej grupujący własność prywatną krajową (osób fizycznych i pozostałych jednostek prywatnych), własność zagraniczną (osób zagranicznych) oraz „własność mieszaną” z przewagą kapitału (mienia) podmiotów sektora prywatnego. W przypadku równego udziału kapitału publicznego (50% stanowi łączny udział własności: Skarbu Państwa, państwowych osób prawnych, jednostek samorządu terytorialnego) i prywatnego (50% stanowi łączny udział własności: krajowych osób fizycznych, pozostałych krajowych jednostek prywatnych, osób zagranicznych) podmiot gospodarki narodowej zaliczany jest do sektora prywatnego.

Stopa bezrobocia (wskaźnik bezrobocia) - procentowy udział liczby bezrobotnych w liczbie ludności aktywnej zawodowo (tzn. pracującej i bezrobotnej). W przypadku BAEL i NSP 2002 definicja odnosi się do osób bezrobotnych (zgodnie z pojęciem - „Bezrobotni według BAEL i NSP 2002”) i aktywnych zawodowo (będących sumą pracujących - zgodnie z pojęciem – „Pracujący według BAEL i NSP 2002” bezrobotnych (zgodnie z pojęciem – „Bezrobotni według BAEL i NSP 2002”). W przypadku bezrobocia rejestrowanego definicja odnosi się do osób bezrobotnych zarejestrowanych w powiatowych urzędach pracy (zgodnie z pojęciem – „Bezrobotni zarejestrowani”) i aktywnych zawodowo będących sumą zarejestrowanych osób bezrobotnych i pracujących w jednostkach sektora publicznego i prywatnego. Liczba pracujących nie uwzględnia osób odbywających czynną służbę wojskową oraz pracowników jednostek budżetowych prowadzących działalność w zakresie obrony narodowej i bezpieczeństwa publicznego.

W tabeli zaprezentowano stopę bezrobocia rejestrowanego.

Bezrobotni „nowozarejestrowani” (napływ bezrobotnych) – są to osoby zarejestrowane w powiatowych urzędach pracy w ciągu miesiąca, kwartału lub roku. Wśród nowo zarejestrowanych bezrobotnych wyróżnić można następujące kategorie: rejestrujących się w urzędzie pracy jako bezrobotni po raz pierwszy i powracających do rejestracji po raz kolejny (w tym po pracach interwencyjnych, robotach publicznych lub po szkoleniu), osoby dotychczas nie pracujące i poprzednio pracujące, osoby w okresie do 12 miesięcy od dnia ukończenia nauki, a także zwolnionych z przyczyn zakładu pracy (zwolnienia grupowe).

Bezrobotni „wyrejestrowani” (odpływ bezrobotnych) – są to osoby, które w ciągu miesiąca, roku zostały wykreślone z ewidencji urzędów pracy z różnych przyczyn, m.in. w związku z: pracami sezonowymi, rozpoczęciem szkolenia lub stażu u pracodawcy, niepotwierdzeniem gotowości do pracy, dobrowolną rezygnacją ze statusu bezrobotnego, podjęciem nauki, ukończeniem przez kobiety 60 lat, a mężczyzn – 65 lat, nabyciem prawa emerytalnego lub rentowego, nabyciem uprawnienia do zasiłku przedemerytalnego lub świadczenia przedemerytalnego.

Bezrobotni zarejestrowani – to osoby niezatrudnione i nie wykonujące innej pracy zarobkowej, zdolne i gotowe do podjęcia zatrudnienia w pełnym wymiarze czasu pracy obowiązującym w danym zawodzie lub służbie albo innej pracy zarobkowej (bądź, jeśli są to osoby niepełnosprawne - zdolne i gotowe do podjęcia zatrudnienia co najmniej w połowie tego wymiaru czasu pracy), nieuczące się w szkole z wyjątkiem uczących się w szkole dla dorosłych lub przystępujących do egzaminu eksternistycznego z zakresu tej szkoły lub w szkole wyższej gdzie studiuje w formie studiów niestacjonarnych, zarejestrowane we właściwym dla miejsca zameldowania stałego lub czasowego powiatowym urzędzie pracy oraz poszukującą zatrudnienia lub innej pracy zarobkowej, jeżeli:

- a) ukończyły 18 lat,
- b) nie ukończyły 60 lat - kobiety lub 65 lat - mężczyźni,
- c) nie nabyły prawa do emerytury lub renty z tytułu niezdolności do pracy, renty szkoleniowej, renty socjalnej albo po ustaniu zatrudnienia, innej pracy zarobkowej, zaprzestaniu prowadzenia pozarolniczej działalności, nie pobierają zasiłku przedemerytalnego, świadczenia przedemerytalnego, świadczenia rehabilitacyjnego, zasiłku chorobowego lub macierzyńskiego,
- d) nie są właścicielami lub posiadaczami samoistnymi lub zależnymi nieruchomości rolnej, w rozumieniu przepisów ustawy z dnia 23 kwietnia 1964 r. - Kodeks cywilny (Dz. U. Nr 16, poz. 93, z późn. zm.), o powierzchni użytków rolnych przekraczającej 2 ha przeliczeniowe lub nie

podlegający ubezpieczeniom emerytalnemu i rentowym z tytułu stałej pracy jako współmałżonkowie lub domownicy w gospodarstwie rolnym o powierzchni użytków rolnych przekraczającej 2 ha przeliczeniowe,

e) nie uzyskujące przychodów podlegających opodatkowaniu podatkiem dochodowym z działów specjalnych produkcji rolnej, chyba że dochód z działów specjalnych produkcji rolnej, obliczony dla ustalenia podatku dochodowego od osób fizycznych, nie przekracza wysokości przeciętnego dochodu z pracy w indywidualnych gospodarstwach rolnych z 2 ha przeliczeniowych ustalonego przez Prezesa Głównego Urzędu Statystycznego na podstawie przepisów o podatku rolnym, lub nie podlegają ubezpieczeniom emerytalnemu i rentowym z tytułu stałej pracy jako współmałżonkowie lub domownicy w takim gospodarstwie,

f) nie podjęły pozarolniczej działalności od dnia wskazanego w zgłoszeniu do ewidencji do dnia wyrejestrowania tej działalności albo niepodlegające na podstawie odrębnych przepisów obowiązkowi ubezpieczenia społecznego, z wyjątkiem ubezpieczenia społecznego rolników,

g) nie są tymczasowo aresztowani lub nie odbywają kary pozbawienia wolności,

h) nie uzyskują miesięcznie przychodu w wysokości przekraczającej połowę minimalnego wynagrodzenia za pracę, z wyłączeniem przychodów uzyskanych z tytułu odsetek lub innych przychodów od środków pieniężnych zgromadzonych na rachunkach bankowych,

i) nie pobierają na podstawie przepisów o pomocy społecznej zasiłku stałego,

j) nie pobierają, na podstawie przepisów o świadczeniach rodzinnych, świadczenia pielęgnacyjnego lub dodatku do zasiłku rodzinnego z tytułu samotnego wychowywania dziecka i utraty prawa do zasiłku dla bezrobotnych na skutek upływu ustawowego okresu jego pobierania,

k) nie pobierają po ustaniu zatrudnienia świadczenia szkoleniowego, o którym mowa w „Ustawie o promocji zatrudnienia i instytucjach rynku pracy” w art. 70, ust. 6.

Bezrobotny do 25 roku życia – to osoba bezrobotna, która w roku kalendarzowym zastosowania wobec niej usług lub instrumentów rynku pracy nie ukończyła 25 roku życia.

Bezrobotni, którzy ukończyli szkołę wyższą do 27 roku życia – to osoby zarejestrowane jako bezrobotne w okresie do 12 miesięcy od dnia określonego w dyplomie, świadectwie lub innym dokumencie poświadczającym ukończenie szkoły wyższej, które nie ukończyły 27 roku życia.

Bezrobotny długotrwale - oznacza osobę bezrobotną, pozostającą w rejestrze powiatowego urzędu pracy łącznie przez okres ponad 12 miesięcy w okresie ostatnich 2 lat.

Bezrobotny powyżej 50 roku życia - to osoba bezrobotna, który w roku kalendarzowym zastosowania wobec niej usług lub instrumentów rynku pracy ukończyła co najmniej 50 lat życia.

Bezrobotny bez kwalifikacji zawodowych - to osoby bezrobotne o wykształceniu gimnazjalnym lub niższym oraz nieposiadające kwalifikacji do wykonywania zawodu.

Osoba samotnie wychowująca dziecko – to osoba samotnie wychowującą co najmniej jedno dziecko w rozumieniu przepisów o podatku dochodowym od osób fizycznych.

Bezrobotni niepełnosprawni – są to osoby niepełnosprawne zarejestrowane w powiatowym urzędzie pracy jako bezrobotne, spełniające warunki określone w art. 2, ust. 1 pkt. 2 ustawy z dnia 20 kwietnia 2004 r. o promocji zatrudnienia i instytucjach rynku pracy (Dz. U. Nr 99, poz. 1001 z późn. zm.) oraz art. 2 ustawy z dnia 27 sierpnia 1997 r. o rehabilitacji zawodowej i społecznej oraz zatrudnianiu osób niepełnosprawnych (Dz. U. Nr 123, poz. 776, z późn. zm.).

Źródło:

- 1) *Aktywność ekonomiczna ludności w województwie podlaskim*, Urząd Statystyczny w Białymstoku.
- 2) *Biuletyn Statystyczny*, nr 11(661), GUS, Warszawa 2012 r.
- 3) *Komunikat o sytuacji społeczno – gospodarczej województwa podlaskiego*, nr 9/2012, Urząd Statystyczny w Białymstoku, Białystok 2012.
- 4) *Podlaski rynek pracy. Wrzesień 2012r.*, Wojewódzki Urząd Pracy w Białymstoku, Białystok 2012r.
- 5) *Sprawozdanie MPIPS - 01, Wojewódzki Urząd Pracy w Białymstoku.*
- 6) *Ustawa z dnia 20 kwietnia 2004 r. o promocji zatrudnienia i instytucjach rynku pracy (tekst jednolity Dz. U. z 2008 Nr 69, poz. 415 z późn. zmianami).*
- 7) www.psz.praca.gov.pl
- 8) www.stat.gov.pl
- 9) *Zasady Metodyczne Statystyki Rynku Pracy i Wynagrodzeń*, GUS, Warszawa 2008 r.

Zapraszamy do zapoznania się z rozszerzoną wersją *Indyktorów Podlaskiej Gospodarki* w formacie Excel, która zamieszczana jest na stronie internetowej *Podlaskiego Obserwatorium Rynku Pracy i Prognoz Gospodarczych*: <http://www.obserwatorium.up.podlasie.pl/index.php/strony/9807>