

ANALIZA KLUCZOWYCH SEKTORÓW WOJEWÓDZTWA PODLASKIEGO



Podlaskie Obserwatorium
Rynku Pracy i Prognoz Gospodarczych

SEKTOR TURYSTYCZNY



Białystok
2009



KAPITAŁ LUDZKI
NARODOWA STRATEGIA SPOJNOŚCI



UNIA EUROPEJSKA
EUROPEJSKI
FUNDUSZ SPOLECZNY





ANALIZA KLUCZOWYCH SEKTORÓW WOJEWÓDZTWA PODLASKIEGO

Sektor turystyczny



UNIA EUROPEJSKA
EUROPEJSKI
FUNDUSZ SPOŁECZNY



ZESPÓŁ AUTORSKI:

dr hab. Renata Przygodzka, prof. UwB
dr hab. Mirosława Kozłowska-Burdziak, prof. UwB
dr Katarzyna Dębowska
dr Adam Sadowski
dr Joanna Ejdys
dr Urszula Widelska
mgr Anna Kononiuk

RECENZENT OPRACOWANIA:

prof. dr hab. Tadeusz Popławski

ISBN 978-83-62258-00-0

©COPYRIGHT BY WOJEWÓDZKI URZĄD PRACY W BIAŁYMSTOKU,
BIAŁYSTOK 2009

Badanie zostało przeprowadzone w ramach projektu:

**„PODLASKIE OBSERWATORIUM RYNKU PRACY
I PROGNOZ GOSPODARCZYCH”,**

współfinansowanego ze środków Europejskiego Funduszu Społecznego
w ramach Programu Operacyjnego Kapitał Ludzki, Działania 8.1 Rozwój pracowników
i przedsiębiorstw w regionie, Poddziałania 8.1.4 przewidywanie zmiany gospodarczej

www.obserwatorium.up.podlasie.pl

DRUK:
BARWA PIOTR KULESZA
15-701 BIAŁYSTOK, UL. KOLEJOWA 12E
www.barwa.pl

SPIS TREŚCI

WSTĘP	4
1. DIAGNOZA STANU SEKTORA TURYSTYCZNEGO W WOJEWÓDZTWIE PODLASKIM	4
1.1. Działalność usługowa związana z zakwaterowaniem	4
1.2. Działalność usługowa związana z wyżywieniem	14
1.3. Działalność organizatorów turystyki, pośredników i agentów turystycznych	19
2. ANALIZA GŁÓWNYCH DETERMINANT ROZWOJOWYCH W ŚWIETLE BADAŃ ANKIETOWYCH	22
2.1. Ogólna sytuacja ekonomiczna firm	22
2.2. Analiza czynników oddziałujących na sektor	23
2.3. Analiza otoczenia konkurencyjnego	27
2.4. Analiza stanu zatrudnienia	29
3. IDENTYFIKACJA KLUCZOWYCH CZYNNIKÓW ROZWOJU SEKTORA TURYSTYCZNEGO	31
4. INFORMACJE W ZAKRESIE ISTNIEJĄCYCH FORM, MOŻLIWOŚCI WSPARCIA SEKTORA TURYSTYCZNEGO ZE ŚRODKÓW KRAJOWYCH I UNIJNYCH	34
WNIOSKI KOŃCOWE	48
BIBLIOGRAFIA	55
SPIS MAP	56
SPIS TABEL	56
SPIS WYKRESÓW	56

Wstęp

Oddawany do rąk Czytelnika „Raport” jest efektem badań wykonanych przez zespół ekspertów powołanych przez Instytut Badań i Analiz VIVADE sp. z o.o. oraz PM Group na zlecenie Wojewódzkiego Urzędu Pracy w Białymstoku. Badania te stanowią jeden z produktów Podlaskiego Obserwatorium Rynku Pracy i Prognoz Gospodarczych pod nazwą „Analiza kluczowych sektorów województwa podlaskiego”.

Zasadniczym celem prowadzonych badań było szczegółowe zaprezentowanie roli i znaczenia dwóch kluczowych w województwie podlaskim sektorów, a mianowicie branży spożywczej oraz turystycznej, przy czym badanie uwzględnia następujące przedsiębiorstwa:

Niniejszy „Raport” „Analiza sektora turystycznego województwa podlaskiego” prezentuje wyniki badań sektora turystycznego województwa podlaskiego. Struktura „Raportu” dla łatwiejszej percepcji w zasadzie odpowiada celom szczegółowym. Tak więc rozdział pierwszy prezentuje na podstawie analizy tzw. danych zastanych, stan sektora turystycznego w województwie podlaskim na tle ogólnych tendencji rozwojowych sektora w Polsce. Zawartość rozdziału drugiego koncentruje się na identyfikacji głównych determinant rozwojowych sektora turystycznego w województwie podlaskim. Rozdział ten bazuje na analizie bardzo szerokiego materiału pochodzącego z badań ankietowych przeprowadzonych wśród podlaskich przedsiębiorców. Kolejny rozdział stanowi szczególną formę dopełnienia wcześniejszych części, gdyż prezentuje przewidywane scenariusze rozwoju turystyki. Rozdział czwarty ma charakter głównie informacyjny i zawiera przegląd najważniejszych form i możliwości wsparcia przedsiębiorstw sektora turystycznego zarówno ze środków krajowych, jak i unijnych. Kończącą część „Raportu” stanowią wnioski, w których w sposób syntetyczny zaprezentowano najważniejsze aspekty i problemy funkcjonowania sektora turystycznego w województwie podlaskim, ich uwarunkowania rozwojowe oraz prognozy rozwoju.

Wyrażamy nadzieję, że przeprowadzone badania oraz sposób ich prezentacji spełnią oczekiwania odbiorców, a ponadto staną się ważnym źródłem informacji w procesie podejmowania decyzji przez podlaskich polityków i przedsiębiorców związanych z sektorem turystycznym.

1. Diagnoza stanu sektora turystycznego w województwie podlaskim

1.1. Działalność usługowa związana z zakwaterowaniem

Obiekty zakwaterowania zbiorowego w Polsce można scharakteryzować ogólną liczbą blisko 7 tys. podmiotów niemniej wskazać należy na bardzo istotny fakt, iż jedynie 70% z nich stanowią obiekty całoroczne. W gorszej perspektywie przedstawia się sytuacja w województwie podlaskim, gdzie obiekty całoroczne stanowią zaledwie 64% ogółu obiektów zakwaterowania zbiorowego, a liczba obiektów w latach 2003-2008 systematycznie spadała aby w roku 2008 osiągnąć poziom 166. Daje to dla województwa

ANALIZA KLUCZOWYCH SEKTORÓW WOJEWÓDZTWA PODLASKIEGO
- SEKTOR TURYSTYCZNY

podlaskiego trzecią od końca lokatę (po opolskim i świętokrzyskim) pod względem liczby obiektów zakwaterowania zbiorowego. Pod względem turystycznej bazy noclegowej w Polsce najlepiej zagospodarowane są obszary podgórskie i nadmorskie.

Tabela 1. Obiekty zakwaterowania zbiorowego w Polsce ogółem w latach 2003-2008

Jednostka terytorialna	obiekty ogółem			obiekty całoroczne		
	2003	2007	2008	2003	2007	2008
Dolnośląskie	782	720	736	713	669	686
Kujawsko-pomorskie	340	307	306	165	188	188
Lubelskie	344	307	298	179	179	177
Lubuskie	291	319	335	170	189	199
Łódzkie	231	219	216	180	174	180
Małopolskie	878	843	872	757	736	771
Mazowieckie	334	320	325	277	281	291
Opolskie	102	121	116	68	94	90
Podkarpackie	312	336	355	224	247	268
Podlaskie	188	169	166	103	103	107
Pomorskie	787	807	822	311	352	372
Śląskie	474	394	423	403	357	379
Świętokrzyskie	131	129	123	90	109	104
Warmińsko-mazurskie	332	371	384	171	198	205
Wielkopolskie	579	508	540	330	333	378
Zachodniopomorskie	1011	848	840	394	366	378
POLSKA - ogółem	7116	6718	6857	4535	4575	4773

Źródło: opracowanie własne na podstawie danych GUS.

Zmiany jakie zaszły w liczbie udzielonych noclegów wynikają ze spadku liczby osób korzystających z noclegów. W opisywanym okresie znacząco wzrosła liczba udzielanych noclegów niemniej województwo podlaskie również pod względem tego wskaźnika znajduje się poniżej średniej, co jest szczególnie widoczne w przypadku znaczącego spadku liczby udzielanych noclegów turystom zagranicznym.

Wykres obrazujący średnią ilość noclegów przypadających na turystę w Polsce wskazuje na istnienie pewnych charakterystycznych tendencji. Mianowicie obserwujemy systematyczny spadek ogólnego czasu pobytu turystów w miejscach recepcyjnych, co oznacza, iż turyści są coraz mniej zainteresowani długotrwałymi pobytami i w szczególności dotyczy to turystów krajowych, gdyż dynamika spadku była znacznie wyższa i w ciągu sześciu lat czas pobytu takiego turysty zmniejszył się o około 10%. W tym samym czasie ilość noclegów z jakich skorzystali turyści zagraniczni wzrosła co pozytywnie świadczy

ANALIZA KLUCZOWYCH SEKTORÓW WOJEWÓDZTWA PODLASKIEGO
 - SEKTOR TURYSTYCZNY

o obszarach recepcyjnych do których się oni udają bowiem obszary te zaczęły oferować doskonalszy produkt turystyczny który skłania ich do przedłużenia pobytów.

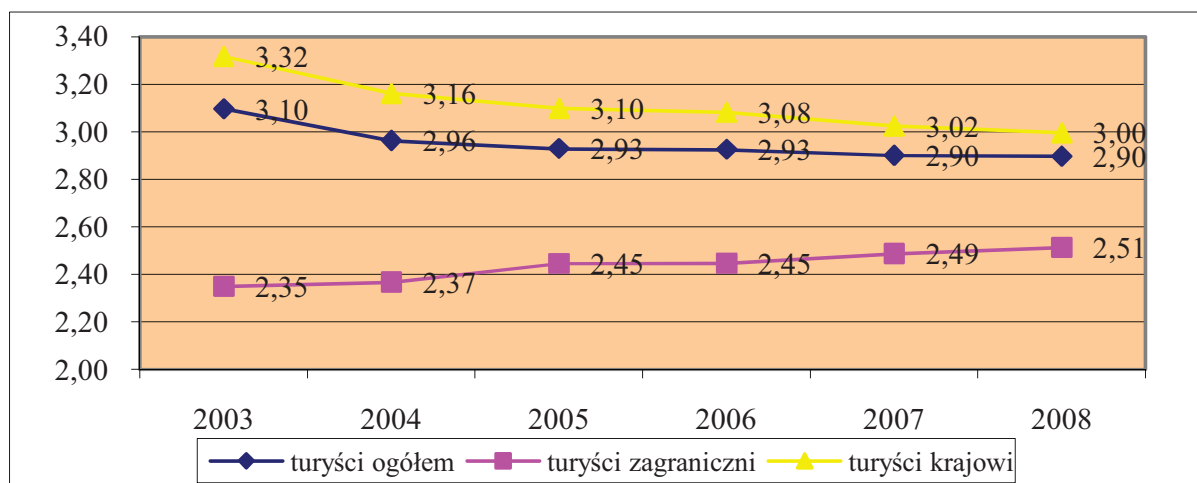
Tabela 2. Noclegi udzielone w obiektach zakwaterowania zbiorowego w Polsce w latach 2003-2008

Jednostka terytorialna	2003	2007	2008	Zmiana w latach 2003-2008	Zmiana w latach 2007-2008
Dolnośląskie	4 788 361	5 268 222	5 229 121	9,2	-0,7
Kujawsko-pomorskie	2 006 867	2 830 316	2 892 903	44,2	2,2
Lubelskie	1 263 682	1 410 282	1 555 548	23,1	10,3
Lubuskie	1 169 793	1 435 725	1 524 694	30,3	6,2
Łódzkie	1 275 875	1 718 950	1 864 377	46,1	8,5
Małopolskie	6 530 230	8 014 017	7 953 631	21,8	-0,8
Mazowieckie	3 499 750	4 816 195	5 106 840	45,9	6,0
Opolskie	410 415	584 917	635 988	55,0	8,7
Podkarpackie	1 345 736	1 814 199	1 886 570	40,2	4,0
Podlaskie	754 006	942 813	907 520	20,4	-3,7
Pomorskie	5 214 743	6 156 973	6 166 428	18,2	0,2
Śląskie	2 827 564	4 154 790	4 333 866	53,3	4,3
Świętokrzyskie	567 496	1 119 254	1 072 492	89,0	-4,2
Warmińsko-mazurskie	1 952 192	2 407 709	2 459 639	26,0	2,2
Wielkopolskie	2 472 785	2 715 128	3 022 100	22,2	11,3
Zachodniopomorskie	9 268 350	9 564 232	10 033 801	8,3	4,9
POLSKA - ogółem	45 347 845	54 953 722	56 645 518	24,9	3,1

Źródło: opracowanie własne na podstawie danych GUS.

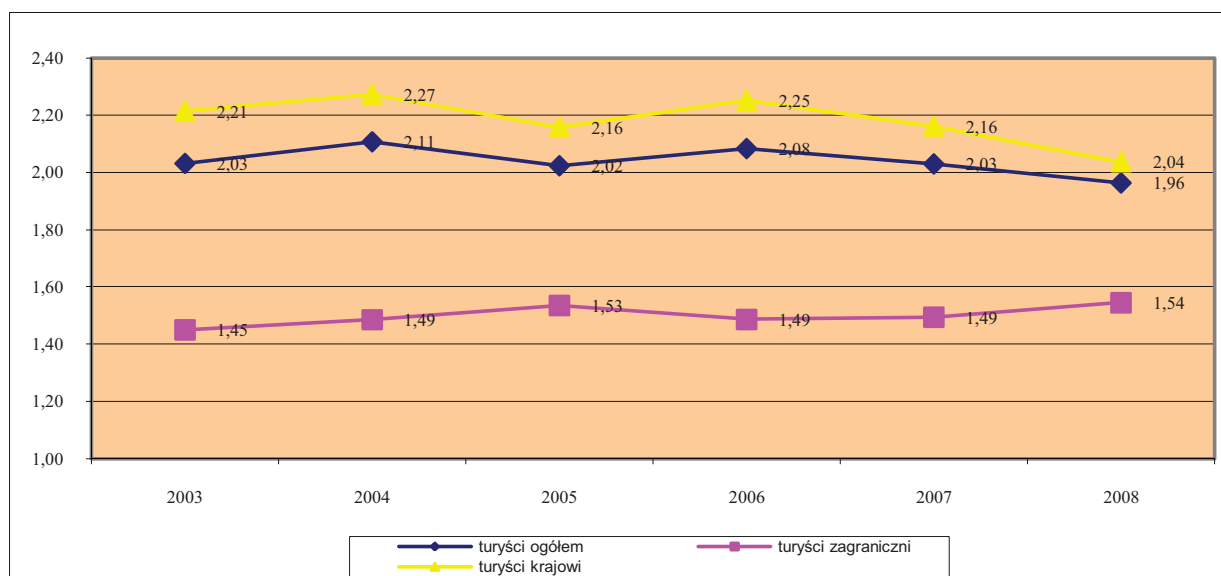
ANALIZA KLUCZOWYCH SEKTORÓW WOJEWÓDZTWA PODLASKIEGO
- SEKTOR TURYSTYCZNY

Wykres 1. Średnia liczba noclegów na korzystającego turystę w Polsce



Źródło: opracowanie własne na podstawie danych GUS.

Wykres 2. Średnia liczba noclegów na korzystającego turystę w województwie podlaskim



Źródło: opracowanie własne na podstawie danych GUS.

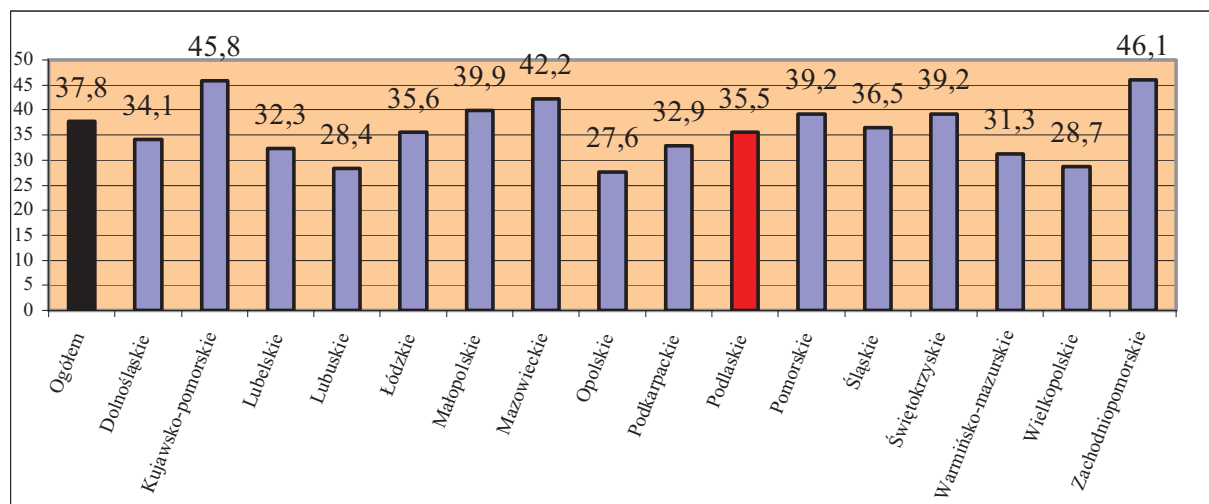
Całkowicie odmiennie jeśli chodzi o średni czas korzystania z noclegów przedstawia się sytuacja w województwie podlaskim i wprawdzie w województwie podlaskim tendencje co do zmian czasu korzystania z noclegów są takie same jak w całym kraju to pod względem średniej liczby noclegów na turystę w znacznym stopniu odbiegają od średnich krajowych. Turyści korzystają tutaj średnio z jednego noclegu krócej, gdyż średni czas pobytu turysty spadł w roku 2008 poniżej dwóch dób i nawet turyści krajowi nie spędzają w bazie noclegowej województwa podlaskiego dużo więcej czasu. Może to źle świadczyć o nie spełniającej oczekiwań bazie noclegowej lub też istotnym braku atrakcji turystycznych, które byłyby w stanie zatrzymać turystów na dłużej. Pewnych pozytywów

ANALIZA KLUCZOWYCH SEKTORÓW WOJEWÓDZTWA PODLASKIEGO
- SEKTOR TURYSTYCZNY

można jedynie upatrywać w relatywnie szybciej niż w kraju rosnącej wielkości średniego czasu pobytu turysty zagranicznego, niemniej zaledwie półtora doby spędzonej przez takiego turystę w bazie noclegowej Podlasia nie gwarantuje, że zostawi on tutaj znaczne zasoby środków finansowych.

Struktura udzielania noclegów w obiektach zakwaterowania zbiorowego wskazuje na bardzo mały udział województwa podlaskiego w całej obsłudze noclegowej turystów w Polsce. Jak pokazują dane z 2008 roku województwo podlaskie zajmowało przedostatnie miejsce jeśli chodzi o liczbę udzielonych noclegów i wyprzedzało jedynie województwo opolskie. Podkreślić należy, iż najlepsze w tym względzie województwo udzielało w ostatnich latach noclegów dziesięciokrotnie większej rzeszy turystów. Bardzo niepokojący jest znikomy udział województwa podlaskiego w przyciąganiu turystów zagranicznych. W roku 2008 zdołano w województwie podlaskim udzielić zaledwie 1% noclegów z jakich skorzystali turyści zagraniczni w Polsce. W tym samym czasie województwo zachodniopomorskie zdołało udzielić dla turystów zagranicznych ponad 20% noclegów.

Wykres 3. Wykorzystanie miejsc noclegowych w obiektach zbiorowego zakwaterowania według województw w 2007 r. (%)



Źródło: opracowanie własne na podstawie danych GUS.

Tabela 3. Obiekty zbiorowego zakwaterowania w województwie podlaskim

Jednostka terytorialna	2003	2007	2008	Struktura w 2008 r.
Powiat białostocki	13	13	16	9,6
Powiat sokólski	5	6	5	3,0
Powiat m. Białystok	18	17	20	12,0
Powiat bielski	5	6	6	3,6
Powiat hajnowski	16	13	13	7,8

ANALIZA KLUCZOWYCH SEKTORÓW WOJEWÓDZTWA PODLASKIEGO
- SEKTOR TURYSTYCZNY

Powiat kolneński	1	1	1	0,6
Powiat łomżyński	13	7	7	4,2
Powiat siemiatycki	8	5	4	2,4
Powiat wysokomazowiecki	5	3	3	1,8
Powiat zambrowski	3	1	1	0,6
Powiat m. Łomża	4	4	4	2,4
Powiat augustowski	39	36	36	21,7
Powiat grajewski	8	5	4	2,4
Powiat moniecki	5	11	9	5,4
Powiat sejneński	12	14	12	7,2
Powiat suwalski	27	21	19	11,4
Powiat m. Suwałki	6	6	6	3,6
Razem	188	169	166	100,0

Źródło: opracowanie własne na podstawie danych GUS.

Stopień wykorzystania miejsc noclegowych w Polsce jak już wcześniej wspomniano nie przedstawia się imponująco, gdyż jest niższy od średnich wskaźników dla państw UE. W skali kraju występuje znaczne zróżnicowanie tego wskaźnika i jest ono w dużym stopniu uzależnione od kierunków głównych strumieni turystycznych. Wyraźnie wyższy jest ten wskaźnik w województwach nadbałtyckich, gdzie kierują się znaczne strumienie turystyki wakacyjnej. Na drugim krańcu znajdują się województwa ze stosunkowo małą ofertą atrakcji turystycznych. Województwo podlaskie pod względem tego wskaźnika mieści się w środku stawki uzyskując w roku 2007 wykorzystanie miejsc noclegowych na poziomie 35,5%.

Tabela 4. Miejsca w obiektach zakwaterowania zbiorowego w województwie podlaskim ogółem

Jednostka terytorialna	2003	2007	2008	Struktura w 2008 r.
Powiat białostocki	922	965	1 091	9,9
Powiat sokólski	112	210	158	1,4
Powiat m. Białystok	1 672	1 532	1 563	14,2
Powiat bielski	303	240	243	2,2
Powiat hajnowski	641	652	596	5,4
Powiat kolneński	48	58	58	0,5
Powiat łomżyński	724	256	259	2,4
Powiat siemiatycki	422	108	104	0,9
Powiat wysokomazowiecki	187	153	153	1,4
Powiat zambrowski	60	20	20	0,2

ANALIZA KLUCZOWYCH SEKTORÓW WOJEWÓDZTWA PODLASKIEGO
- SEKTOR TURYSTYCZNY

Powiat m. Łomża	203	168	169	1,5
Powiat augustowski	4 305	3 457	3 506	31,9
Powiat grajewski	700	412	319	2,9
Powiat moniecki	155	470	420	3,8
Powiat sejneński	475	698	561	5,1
Powiat suwalski	1581	1 443	1 289	11,7
Powiat m. Suwałki	387	507	497	4,5
Razem	12 897	11 349	11 006	100,0

Źródło: opracowanie własne na podstawie danych GUS.

Jeśli chodzi o rozmieszczenie turystycznej bazy noclegowej w województwie podlaskim to należy zwrócić uwagę na znaczne jej skoncentrowanie tylko w dwóch obszarach. Szczególną uwagę należy zwrócić na obszar, który już dzisiaj jest wiodącym centrum rozwoju turystyki przyjazdowej. Jest to mianowicie powiat augustowski, gdzie ulokowało się 21,7% obiektów noclegowych zakwaterowania zbiorowego, które oferują około 32% miejsc noclegowych w obiektach zakwaterowania zbiorowego. Świadczy to o istotnych walorach turystycznych tego obszaru, które z jednej strony przyciągają znaczne rzesze turystów, a z drugiej strony zmniejszają poziom ryzyka gospodarczego skłaniając inwestorów do utrzymywania obiektów już istniejących lub też lokowania obiektów nowych. Dodając do tego istotny potencjał powiatu suwalskiego, gdzie ulokowało się ponad 11% obiektów zakwaterowania zbiorowego dysponujących blisko 12% miejsc noclegowych można śmiało pokusić się o tezę, iż obszar ten może być w przyszłości biegunem rozwoju turystycznego województwa podlaskiego. Widzimy więc iż znaczna część bazy noclegowej województwa podlaskiego znajduje się w obszarze pojezierza augustowskiego i suwalskiego, a istniejące tutaj obiekty zbiorowego zakwaterowania, które stanowią 44% ogólnej liczby obiektów noclegowych w województwie oferują ponad 53% miejsc noclegowych.

Drugim istotnym biegunem województwa jeśli chodzi o obiekty zakwaterowania zbiorowego jest miasto Białystok i jego okolice gdzie znajduje się blisko 22% obiektów noclegowych oferujących 24,1% miejsc noclegowych. W sumie te dwa obszary dysponując 66% obiektów noclegowych oferują ponad 78% miejsc noclegowych, co stawia je w pozycji monopolisty w kwestii zbiorowego zakwaterowania osób korzystających z wypoczynku turystycznego. Nie bez znaczenia jest również obszar powiatu hajnowskiego, który dysponuje blisko 8% obiektów noclegowych zakwaterowania zbiorowego, jednakże oferuje niewiele ponad 5% miejsc noclegowych. Jest to obszar ciągle nie odkryty i zbyt słabo doinwestowany. Pozostałe powiaty oferują właściwie tylko pojedyncze obiekty noclegowe dysponując bardzo ograniczoną bazą miejsc noclegowych.

ANALIZA KLUCZOWYCH SEKTORÓW WOJEWÓDZTWA PODLASKIEGO
- SEKTOR TURYSTYCZNY

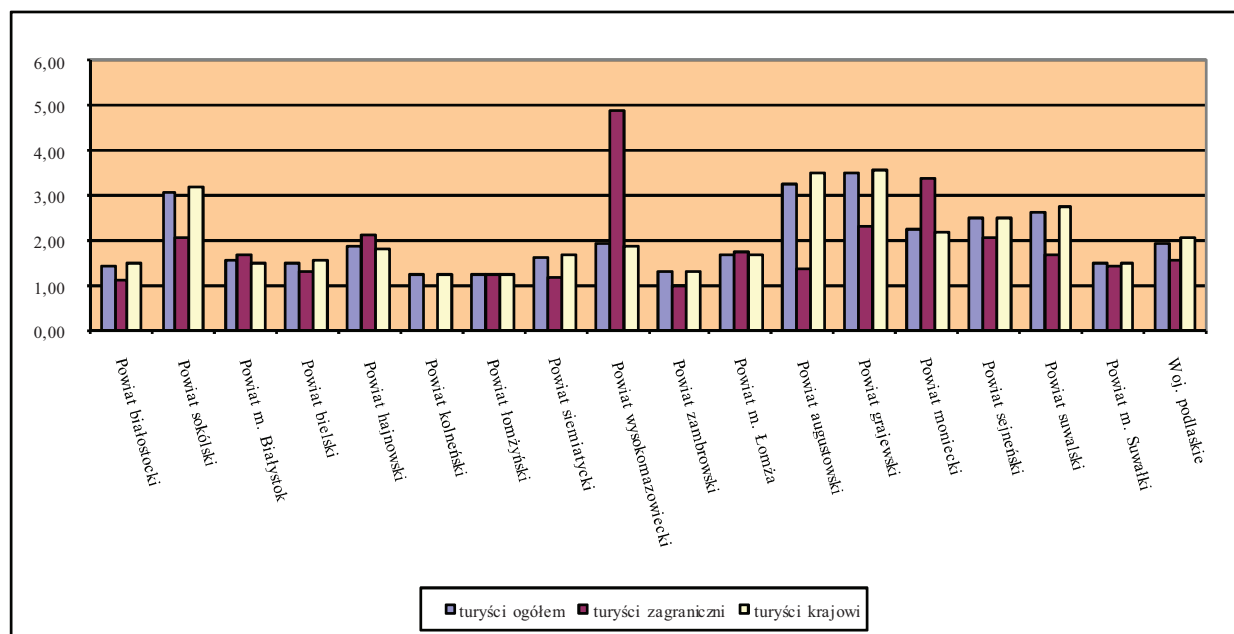
Tabela 5. Udzielone noclegi w obiektach zakwaterowania zbiorowego w województwie podlaskim ogółem

Jednostka terytorialna	2003	2007	2008	Struktura w 2008 r.
Powiat białostocki	46 540	76 726	74 569	8,2
Powiat sokólski	8 565	23 414	14 444	1,6
Powiat m. Białystok	161 501	256 441	249 045	27,4
Powiat bielski	12 192	12 470	13 669	1,5
Powiat hajnowski	53 405	72 971	60 861	6,7
Powiat kolneński	7 699	5 652	4 024	0,4
Powiat łomżyński	50 538	30 700	29 713	3,3
Powiat siemiatycki	29 838	9 538	7 755	0,9
Powiat wysokomazowiecki	5 492	3 982	3 179	0,4
Powiat zambrowski	2 267	1 110	1 138	0,1
Powiat m. Łomża	18 330	19 604	22 499	2,5
Powiat augustowski	215 832	254 895	256 793	28,3
Powiat grajewski	40 854	36 968	36 684	4,0
Powiat moniecki	5 192	12 282	11 430	1,3
Powiat sejneński	15 845	24 849	27 847	3,1
Powiat suwalski	44 851	47 149	43 660	4,8
Powiat m. Suwałki	35 065	54 062	50 210	5,5
Razem	754 006	942 813	907 520	100,0

Źródło: opracowanie własne na podstawie danych GUS.

ANALIZA KLUCZOWYCH SEKTORÓW WOJEWÓDZTWA PODLASKIEGO
- SEKTOR TURYSTYCZNY

Wykres 4. Średnia liczba noclegów korzystającego turystę w województwie podlaskim



Źródło: opracowanie własne na podstawie danych GUS.

Tabela 6. Stopień wykorzystania miejsc noclegowych w turystycznych obiektach zbiorowego zakwaterowania w województwie podlaskim (procenty)

Rodzaje obiektów	2003	2007	2008
Ogółem	27,8	35,5	33,5
Hotele	29,3	45,6	39,9
Motele	51,9	61,4	67,6
Pensjonaty	28,4	20,0	20,2
Inne obiekty hotelowe	31,9	34,9	30,0
Domy wycieczkowe	25,5	35,2	34,1
Schroniska (łącznie z młodzieżowymi)	23,7	21,9	24,2
Ośrodki wczasowe (bez kwater prywatnych)	41,0	38,2	42,1
Ośrodki kolonijne	71,7	82,4	78,7
Ośrodki szkoleniowo-wypoczynkowe	21,1	21,6	23,0
Dom pracy twórczej	24,5	22,5	24,6
Zespoły ogólnodostępnych domków turystycznych	21,6	22,9	17,3
Kempingi	32,6	20,1	20,1
Pola biwakowe	15,7	17,2	19,8
Obiekty noclegowe w ośrodkach do wypoczynku sobotnio niedzielno	50,1	78,1	77,8
Zakłady uzdrowiskowe	62,1	83,2	87,5
Pozostałe niesklasyfikowane	22,2	28,6	24,5

Źródło: opracowanie własne na podstawie danych GUS.

ANALIZA KLUCZOWYCH SEKTORÓW WOJEWÓDZTWA PODLASKIEGO
- SEKTOR TURYSTYCZNY

Uwagę zwraca bardzo wysoki wskaźnik średniej liczby noclegów turystów zagranicznych w powiecie wysokomazowieckim w 2008 roku, jednakże należy to uznać za dane zafałszowane, gdyż analiza odpowiednich wielkości w poprzednich latach wskazuje, iż wielkość ta wynosiła 1,88 doby hotelowej na turystę zagranicznego.

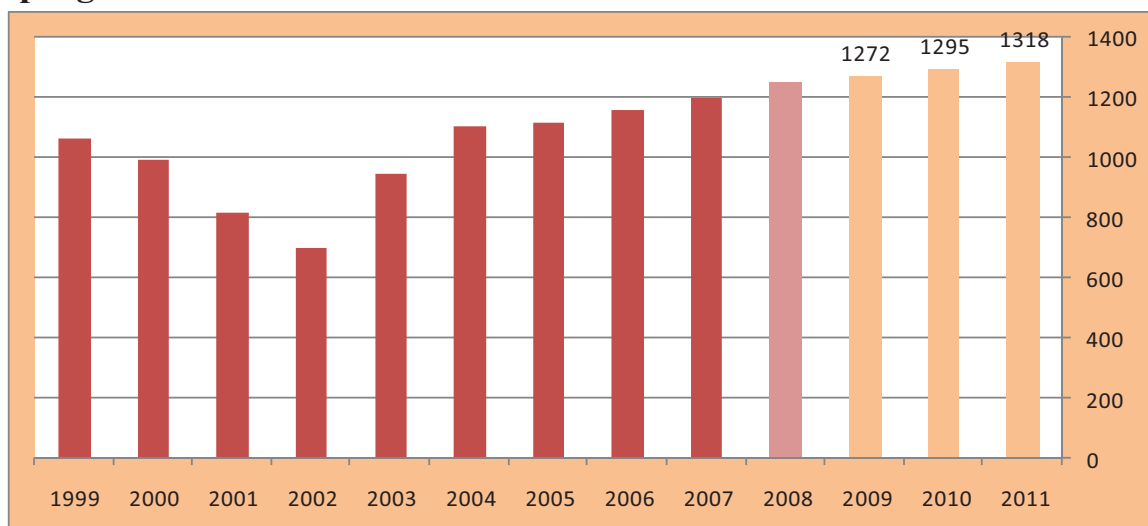
Wskazać należy jeszcze na dwa interesujące obszary województwa podlaskiego, a mianowicie Puszcę Białowieską i Biebrzański Park Narodowy, gdyż generują one relatywnie długie czasy pobytu turystów zagranicznych. Przede wszystkim wielkości te są w zdecydowanym stopniu wyższe od czasów pobytu turystów krajowych. Może to upoważniać do wniosku, iż są to obszary recepcyjne turystyki zagranicznej.

Wykorzystanie obiektów noclegowych w województwie podlaskim jest poniżej średniej krajowej, jednak w ostatnim roku spadło. W najwyższym stopniu wykorzystywane są motele, ośrodki kolonijne, obiekty wypoczynku sobotnio-niedzielnego oraz zakłady uzdrowiskowe i tendencja ta utrzymuje się od wielu lat. Pewnym zaskoczeniem może być stosunkowo słabe wykorzystanie pensjonatów, ośrodków szkoleniowo-wypoczynkowych oraz domów pracy twórczej, które utrzymuje się na tym poziomie od wielu lat.

Dane obrazujące poziom zatrudnienia w obiektach noclegowych województwa podlaskiego wskazują na rosnące znaczenie tego sektora w gospodarce regionu i wprawdzie do roku 2002 zatrudnienie spadało to w przededniu integracji sektor zakwaterowania turystycznego odrodził się aby w roku 2008 poziom zatrudnienia wyniósł 1250 osób. Podkreślić należy, że nawet sytuacja globalnego kryzysu nie spowodowała zwolnień w tym sektorze, a prognoza na kolejne trzy lata wskazuje na możliwość powolnego wzrostu.

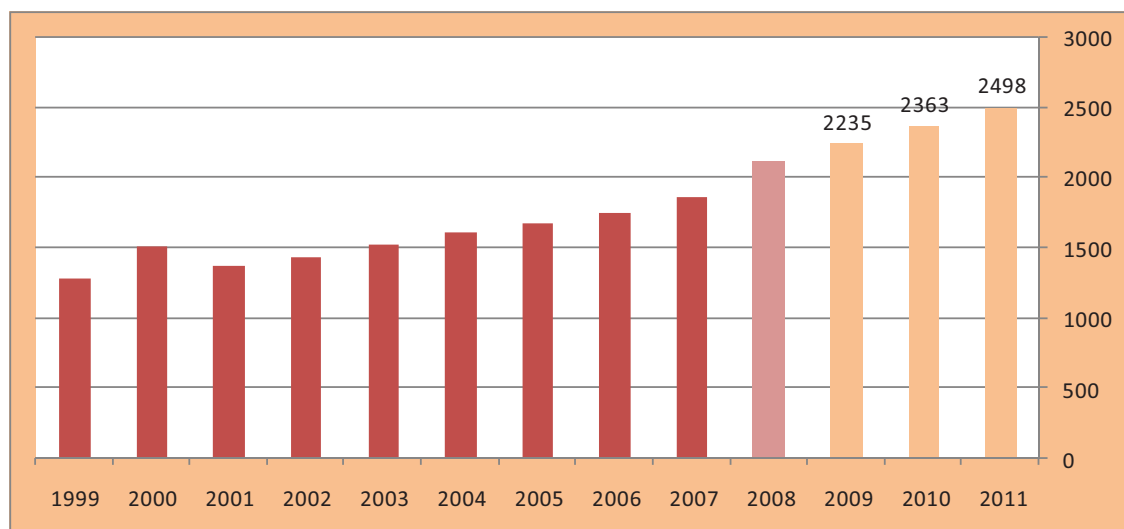
Poziom wynagrodzenia w poszczególnych latach również nie sygnalizuje sytuacji kryzysowej, gdyż w kolejnych latach obserwowaliśmy jego systematyczny wzrost osiągając w latach 2007-2008 największy przyrost roczny, a również prognoza wskazuje na możliwość znacznych wzrostów w przyszłości.

Wykres 5. Przeciętna liczba zatrudnionych w branży w latach 1999-2008 i prognoza na lata 2009-2011.



Źródło: opracowanie własne na podstawie danych US w Białymstoku.

Wykres 6. Przeciętne wynagrodzenie w branży w latach 1999-2008 i prognoza na lata 2009-2011



Źródło: opracowanie własne na podstawie danych US w Białymstoku.

1.2. Działalność usługowa związana z wyżywieniem

Rozwój gastronomii jest ściśle związany z ewolucją środków transportu i rozwojem gospodarki, które doprowadziły do powstania nowego przemysłu-turystyki. Początki gastronomii sięgają dwóch tysięcy lat, jednakże obecnie rynek usług gastronomicznych tworzą rozmaite kategorie restauracji: bary z obsługą gości przy stoliku, eleganckie restauracje z wykwintną kuchnią dla smakoszy, puby, bary w domach towarowych i kawiarnie. Wszystkie one mieszczą się w definicji rynku usług gastronomicznych dla indywidualnych konsumentów.

Rynek usług gastronomicznych jest bardzo podatny na wpływ otoczenia, inaczej mówiąc, na ogólny stan gospodarki danego kraju. W pierwszej połowie lat 90. rynek ten poważnie odczuł skutki ogólnoświatowej recesji, a przede wszystkim zmniejszenia się rozporządzalnych dochodów ludności. Konsumenty niechętnie jadali poza domem; zmniejszyła się zarówno częstotliwość korzystania z lokali gastronomicznych, jak i kwota wydatków w przeliczeniu na jedną wizytę w restauracji. W drugiej połowie lat 90. oddziaływanie czynników ekonomicznych zaczęło się zmniejszać i, w miarę jak sytuacja gospodarcza się poprawiała, wzrastała rentowność lokali gastronomicznych. Ostatnio w związku z kryzysem światowym można było znowu zaobserwować pewne kłopoty na rynku usług gastronomicznych. Spowolnienie gospodarcze obniżyło m. in. tempo wzrostu rynku restauracyjnego w Polsce, a konsumenci o bardziej utrwalonych przyzwyczajeniach wybierali tańszą ofertę, nie rezygnując zupełnie z usług gastronomicznych.

Według szacunków zawartych w opublikowanym przez firmę PMR raporcie [2], wartość rynku restauracyjnego, obejmującego rynek restauracji, *fast food*, kawiarni oraz barów alkoholowych, wyniosła 19,4 mld zł w 2008 roku, co oznaczało wzrost o 6,6% w porównaniu do roku 2007. PMR przewiduje, że w latach 2009-2010 rynek ten będzie rósł

w wolniejszym tempie, ok. 3-4% rocznie, na co wpływ będzie miało osłabienie gospodarcze i gorsze nastroje konsumenckie skłaniające do poszukiwania oszczędności.

Bazę gastronomiczną województwa podlaskiego dla potrzeb ruchu turystycznego dzieli się na ogólnodostępną i środowiskową. Ta ostatnia występuje łącznie z tego samego rodzaju obiektami bazy noclegowej, natomiast ogólnodostępna służy potrzebom całej ludności. Zakłady gastronomiczne z uwagi na zakres działalności dzieli się na żywieniowe (restauracje, bary szybkiej obsługi, bary przekąskowe, stołówki, bistra), uzupełniające (kawiarnie i herbaciarnie, cukiernie, piwiarnie), punkty gastronomiczne (smażalnie, lodziarnie, pijalnie). W bazie środowiskowej bary i restauracje występują głównie w hotelach o najwyższym standardzie usług i wyżywienia. Bary szybkiej obsługi, przekąskowe i bistra najczęściej zlokalizowane są w hotelach o niższym standardzie i ośrodkach wczasowych. Stołówki dominują w ośrodkach kolonijnych, szkoleniowo-wypoczynkowych, zespołach ogólnodostępnych domków turystycznych. Punkty gastronomiczne najczęściej towarzyszą ośrodkom wczasowym, zespołom ogólnodostępnych domków turystycznych, polom biwakowym, schroniskom turystycznym (często sezonowo) [3].

W latach 1999 – 2008 liczba placówek gastronomicznych w turystycznych obiektach zbiorowego zakwaterowania w województwie podlaskim wykazywała tendencję malejącą. W roku 1999 liczba takich placówek kształtowała się na poziomie 237, zaś w roku 2008 była mniejsza o 34,6% i wynosiła 155 placówek. Najwięcej jednostek żywieniowych znajduje się w hotelach, stanowią one ponad połowę wszystkich placówek gastronomicznych w turystycznych obiektach zbiorowego zakwaterowania.

Liczba placówek gastronomicznych w obiektach zbiorowego zakwaterowania w województwie podlaskim na tle innych województw jest bardzo niska. W roku 2008 liczba ta wynosiła 155 i jedynie w województwie świętokrzyskim odnotowano mniejszą liczbę placówek gastronomicznych.

Sytuacja taka może oznaczać niedosyt placówek gastronomicznych, co potwierdza porównanie liczby placówek gastronomicznych w obiektach zbiorowego zakwaterowania do liczby obiektów zbiorowego zakwaterowania. W województwie podlaskim wskaźnik taki wynosi 0,93, co oznacza, że nie w każdym obiekcie zbiorowego zakwaterowania znajduje się placówka gastronomiczna. Podobna sytuacja jest również w województwach lubelskim, podkarpackim i zachodniopomorskim.

Biorąc pod uwagę liczbę placówek gastronomicznych nie tylko w obiektach zbiorowego zakwaterowania z podziałem na restauracje, bary, stołówki i punkty gastronomiczne zauważamy, że ich liczba w województwie podlaskim w latach 2005-2008 ulegała dość istotnym zmianom. W przypadku restauracji obserwujemy wzrost ich liczby, od 78 obiektów w roku 2005 do 87 obiektów w roku 2008. Taka sytuacja potwierdza również tendencje ogólnokrajowe, ale wskaźnik dynamiki liczby restauracji w roku 2008 w porównaniu do 2005 w województwie podlaskim wynosi 111,51% i jest mniejszy niż wskaźnik dla całej Polski, który wynosi 122,56%.

ANALIZA KLUCZOWYCH SEKTORÓW WOJEWÓDZTWA PODLASKIEGO
- SEKTOR TURYSTYCZNY

Tabela 7. Liczba obiektów zbiorowego zakwaterowania oraz placówek gastronomicznych w obiektach zbiorowego zakwaterowania w 2008 r.

Województwo	Liczba obiektów zbiorowego zakwaterowania	Liczba placówek gastronomicznych w obiektach zbiorowego zakwaterowania	Udział placówek gastronomicznych w liczbie obiektów zbiorowego zakwaterowania
Dolnośląskie	736	770	1,05
Kujawsko-pomorskie	306	341	1,11
Lubelskie	298	287	0,96
Lubuskie	335	340	1,01
Łódzkie	216	271	1,25
Małopolskie	872	982	1,13
Mazowieckie	325	423	1,30
Opolskie	116	157	1,35
Podkarpackie	355	321	0,90
Podlaskie	166	155	0,93
Pomorskie	822	975	1,19
Śląskie	423	509	1,20
Świętokrzyskie	123	147	1,20
Warmińsko-mazurskie	384	468	1,22
Wielkopolskie	540	570	1,06
Zachodniopomorskie	840	810	0,96
Polska	6857	7526	1,10

Źródło: opracowanie własne na podstawie danych GUS.

Liczba barów utrzymywała się w badanym okresie na podobnym poziomie, z nieznaczną tendencją spadkową, bowiem liczba barów w 2008 r. w porównaniu do 2005 r. spadała o ok. 4%. Jest to zupełnie inna sytuacja niż w całym kraju, bowiem liczba barów w całej Polsce w badanych latach wzrosła o ok. 6%.

Wyraźna tendencja spadkowa dotyczy liczby stołówek i jest to zjawisko obserwowane zarówno w województwie podlaskim jak i w całym kraju. W 2008 r. w porównaniu do 2005 r. w województwie podlaskim było o 13% mniej stołówek, zaś w całym kraju liczba ta zmniejszyła się o 21%.

Największe zróżnicowanie liczby placówek wykazują punkty gastronomiczne. Ich liczba w 2005 r. wynosiła w województwie podlaskim 72, w kolejnym roku wrosła o 14% do liczby 82 by w następnym, 2007 r. znowu spaść do poziomu 73 obiekty. W 2008 r. liczba ta znowu spadła do 55 punktów gastronomicznych. Jest to odwrotna sytuacja w porównaniu do zmiany liczby tego typu obiektów w całym kraju. W latach 2005 – 2008 liczba punktów gastronomicznych rosła, a w 2008 r. w porównaniu do 2005 r. procentowy wzrost wyniósł około 34%. W województwie podlaskim zaś liczba placówek gastronomicznych zmniejszyła się w badanym okresie o 24%.

ANALIZA KLUCZOWYCH SEKTORÓW WOJEWÓDZTWA PODLASKIEGO
- SEKTOR TURYSTYCZNY

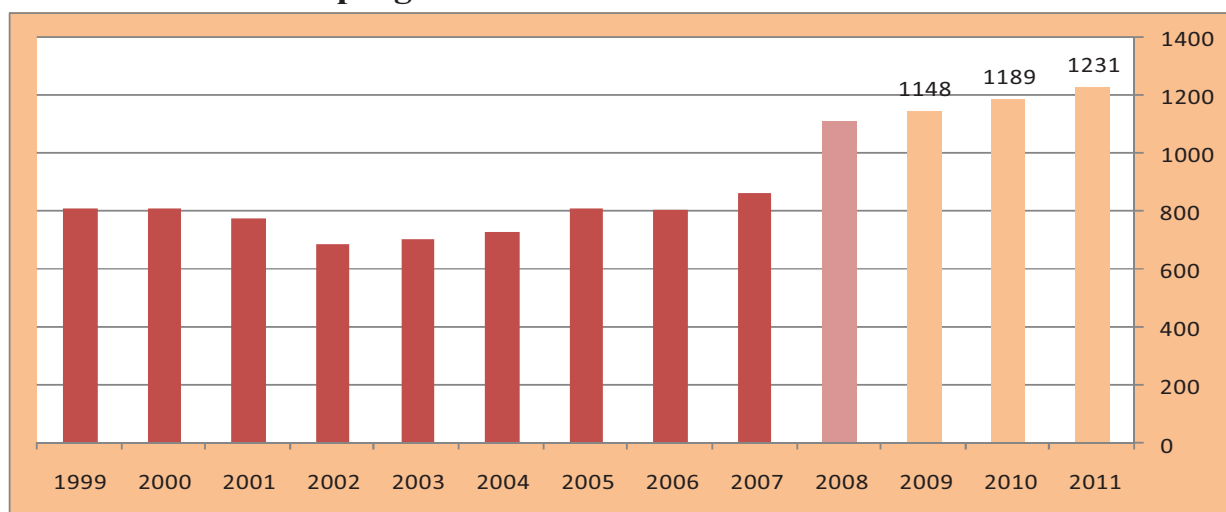
Tabela 8. Liczba placówek gastronomicznych w województwie podlaskim oraz w całej Polsce w latach 2005-2008

	Województwo podlaskie			
	restauracje	bary	stołówki	punkty gastronomiczne
2005	78	99	107	72
2006	71	86	102	82
2007	81	99	95	73
2008	87	95	93	55
Wskaźnik dynamiki (2008/2005)	111,54	95,96	86,92	76,39
	Polska			
	restauracje	bary	stołówki	punkty gastronomiczne
2005	3 386	3 554	2 640	2 292
2006	3 510	3 793	2 471	2 449
2007	3 673	3 669	2 460	2 506
2008	4 150	3 776	2 077	3 066
Wskaźnik dynamiki (2008/2005)	122,56	106,25	78,67	133,77

Źródło: opracowanie własne na podstawie danych GUS.

Analizując przeciętne zatrudnienie na rynku usług gastronomicznych obserwujemy znaczne zwiększenie liczby zatrudnionych (o 29%) w roku 2008 w porównaniu do roku poprzedniego. We wcześniejszym okresie średnia liczba zatrudnionych była bliska 800 pracowników. Biorąc pod uwagę tempo zmian w latach 1999-2008 dokonano prognoz zatrudnienia w placówkach gastronomicznych i liczba ta może wynieść powyżej 1250 osób w roku 2011.

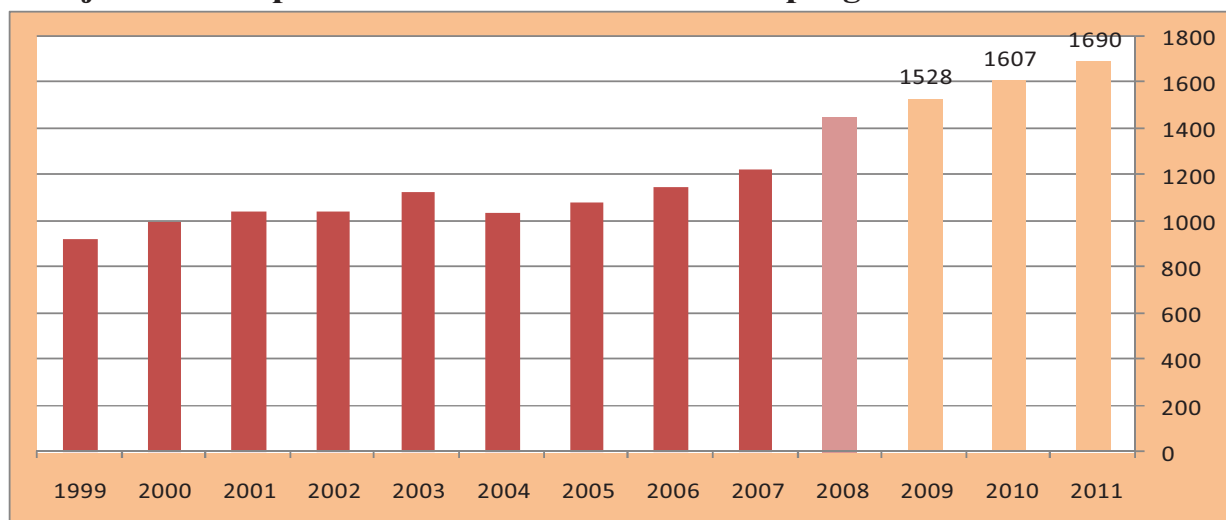
Wykres 7. Przeciętne liczba zatrudnionych w branży gastronomicznej w latach 1999-2008 i prognoza na lata 2009-2011



Źródło: opracowanie własne na podstawie danych US w Białymstoku.

Według prognoz liczba zatrudnionych w branży gastronomicznej będzie rosła, co może być potwierdzeniem rozwoju rynku usług gastronomicznych w kolejnych latach. Wzrostowi zatrudnienia w kolejnych latach towarzyszyć będzie również wzrost przeciętnego miesięcznego wynagrodzenia, które w 2008 r. wynosiło 1453, 14 zł. Prognozy przeciętnego miesięcznego wynagrodzenia na kolejne lata uwzględniają tempo zmian wynagrodzeń z lat poprzednich i wykazują tendencję rosnącą.

Wykres 8. Przeciętne wynagrodzenie w branży gastronomicznej w województwie podlaskim w latach 1999-2008 i prognoza na lata 2009-2011



Źródło: opracowanie własne na podstawie danych US w Białymstoku.

Przeprowadzona analiza danych zastanych dotyczących rozwoju usług związanych z żywnością wskazuje na możliwości rozwoju tego rynku w województwie podlaskim.

Wskazują na to zarówno tendencje ogólnokrajowe jak i ukazana sytuacja tego rynku w województwie podlaskim. Niewątpliwie dynamiczny rozwój rynku usług gastronomicznych jest bezpośrednio związany z rozwojem ruchu turystycznego w naszym województwie, co daje m.in. możliwości zatrudnienia w tym sektorze mieszkańców naszego województwa, szczególnie w powiatach o większych walorach przyrodniczych, gdzie rozwój turystyki jest bardziej widoczny.

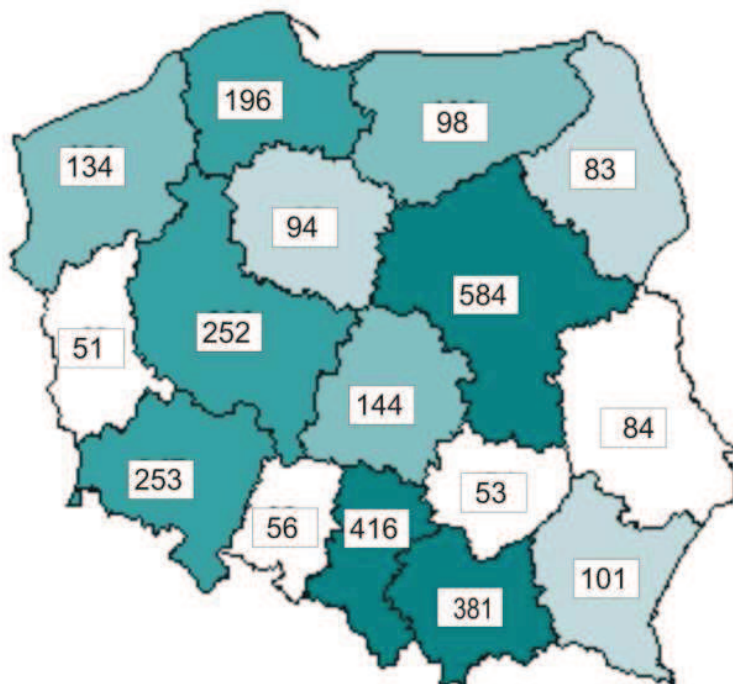
1.3. Działalność organizatorów turystyki, pośredników i agentów turystycznych

Coraz częściej kompleksowy charakter popytu turystycznego wywołuje zapotrzebowanie na inną, nową wartość użytkową, mianowicie na możliwość nabycia określonego zestawu, kompleksu usług skorelowanych rzeczowo-, przestrzennie i czasowo. Powstaje tym samym popyt na czynność organizatorską, polegającą na organizowaniu, kompletowaniu usług cząstkowych (np. noclegowych, transportowych, gastronomicznych) świadczonych przez różnorodne podmioty gospodarcze, w różnych przestrzennie i czasowo miejscach, w zsynchronizowane pakiety, zestawy obsługujące całość lub podstawową część potrzeb turysty. Są to przesłanki świadczenia nowego rodzaju usług turystycznych – usług organizatorskich [2].

Zapotrzebowanie na usługi pośrednictwa i organizacji podróży powstaje na bazie cech popytu na usługi o charakterze podstawowym i ma niejako charakter wtórny. Usługi w zakresie pośrednictwa i organizacji podróży mają charakter fakultatywny, ponieważ ich realizacja nie jest bezwzględnym warunkiem konsumpcji usług podstawowych (np. noclegowych). Ponadto usługi świadczone przez organizatorów turystyki mają charakter dodatkowy i dotyczą metody udostępniania i nabywania usług podstawowych. W ten sposób usługi pośrednictwa i organizacji dodają nową wartość użytkową do wartości usług cząstkowych. Popyt na te usługi ma charakter wtórny i fakultatywny co oznacza, że może lecz nie musi się pojawić.

Zgodnie z obowiązującymi przepisami prawa, działalność w zakresie organizowania imprez turystycznych oraz działalność w zakresie pośrednictwa w zawieraniu umów o świadczenie usług turystycznych, może być realizowana po uzyskaniu wpisu do Centralnej Ewidencji Organizatorów Turystyki i Pośredników Turystycznych [7] (CEOTiPT). Głównym celem prowadzenia rejestru jest zapewnienie konsumentom usług turystycznych możliwości łatwego uzyskiwania informacji o posiadaniu wymaganego zezwolenia na działalność turystyczną oraz zapewnienie informacji o zabezpieczeniu finansowym posiadanym przez organizatora turystyki bądź pośrednika turystycznego. Ponadto szybki i łatwy dostęp do CEOTiPT umożliwia stałe monitorowanie legalności działania przedsiębiorców.

Mapa 1. Zróżnicowanie przestrzenne podmiotów turystycznych [Stan na dzień 23.08.2009r.]



Źródło: Dane dostępne w CEOTiPT.

Polski rynek biur podróży to ponad 2900 jednostek, z których zdecydowana większość prowadzi działalność zarówno organizatora, jak i pośrednika, oferując głównie imprezy na terenie Polski i krajów europejskich. Największa koncentracja podmiotów turystycznych występuje na terenie województw o największym potencjale wyjazdowym mieszkańców. Najwięcej – na terenie województwa mazowieckiego (584, co stanowi przeszło 19% wszystkich podmiotów turystycznych, które posiadają zezwolenie na prowadzenie działalności). Dominująca pozycja tego województwa wynika z tego, że wiele biur podróży otwiera swoje przedstawicielstwa w Warszawie, nawet wtedy gdy prowadzą działalność w innym mieście. Drugim województwem pod względem liczby podmiotów turystycznych jest województwo śląskie (416 podmiotów, czyli 13,9% ogółu), kolejne miejsca zajmują województwa małopolskie, dolnośląskie i wielkopolskie. W tych pięciu czołowych województwach działa przeszło 63% wszystkich biur podróży. Wskazać należy, że na terenie województwa podlaskiego do rejestru aktualnie wpisane są 83 podmioty, co stanowi 2,79% ogółu podmiotów w Polsce.

Zróżnicowanie przestrzenne podmiotów turystycznych posiadających zezwolenie na prowadzenie działalności wskazuje na jeszcze jedną istotną kwestię, a mianowicie dalsze istnienie ściany wschodniej, gdzie liczba podmiotów turystycznych jest w istotnym stopniu mniejsza od odpowiednich wielkości dla innych województw (oprócz województwa lubuskiego).

ANALIZA KLUCZOWYCH SEKTORÓW WOJEWÓDZTWA PODLASKIEGO
- SEKTOR TURYSTYCZNY

Największa koncentracja podmiotów turystycznych występuje na terenie województw o najwyższej liczbie mieszkańców i największym potencjale wyjazdowym mieszkańców. Od 2000 roku do 2005 roku odnotowywany był stały spadek liczby biur podróży, zarejestrowanych w CEOTiPT, związany głównie ze wzrostem cen ubezpieczeń. Aktualnie sytuacja ustabilizowała się i co roku odnotowywany jest niewielki ale stały wzrost liczby podmiotów zarejestrowanych w CEOTiPT.

Dominującą formą prawną prowadzenia działalności przez organizatorów, agentów i pośredników turystycznych na terenie Polski jest osoba fizyczna (72,05%) oraz spółka z ograniczoną odpowiedzialnością (17,95%). Strukturę podmiotów turystycznych według formy prawnej na terenie województwa podlaskiego nie odbiega od struktury na terenie całej Polski.

Wśród właścicieli biur dominują osoby fizyczne. Warto zaznaczyć, że zdecydowana większość biur podróży, bo aż 78,4% podmiotów działa na polskim rynku powyżej trzech lat. Są to zatem biura, które utrwaliły swoją pozycję, mają duże doświadczenie i stosunkowo długi staż [8].

Tabela 9. Sposób organizacji podróży zagranicznych w latach 2002-2007 [procenty]

Sposób organizacji	2004	2005	2006	2007
Całkowicie biura podróży	11	16	12	15
Częściowo biura podróży	4	4	4	4
Całkowicie zakład pracy lub inna instytucja	15	12	13	11
Częściowo zakład pracy lub inna instytucja	9	5	8	12
Samodzielnie	61	63	63	58

Źródło: [8].

Sytuacja biur podróży jest mało optymistyczna, zwłaszcza w zakresie organizacji podróży krajowych. Załedwie 3% podróży organizowanych jest za pośrednictwem biur podróży. Polacy zdecydowanie częściej organizują podróże krajowe za pośrednictwem zakładu pracy lub innej instytucji (10-15%) lub samodzielnie (82-89%). Udział wyjazdów zagranicznych całkowicie zorganizowanych przez biura podróży wzrósł, z 12% w 2006 roku, do 15% w roku 2007. Zdecydowana większość wyjazdów zagranicznych (58%) organizowana jest przez turystów we własnym zakresie.

Obok wyjazdów biura podróży zajmują się również organizacją przyjazdów turystów do Polski. Szacuje się, że w Polsce około 25% biur podróży zajmuje się turystyką przyjazdową. W 2007 roku z usług biur skorzystało około 9,3% przyjeżdżających turystów, podczas gdy w roku poprzednim 10,0% [8].

2. Analiza głównych determinant rozwojowych w świetle badań ankietowych

2.1. Ogólna sytuacja ekonomiczna firm

Analiza głównych determinant rozwojowych sektora turystycznego została przeprowadzona z wykorzystaniem badań ilościowych, które zostały przeprowadzone z wykorzystaniem techniki wywiadów bezpośrednich – bezpośredniej rozmowy (*face to face*) z respondentem przy użyciu ustrukturalizowanego kwestionariusza zawierającego zarówno wystandaryzowane pytania zamknięte, jak i pytania otwarte.

Analiza danych zgromadzonych w wyniku badań ankietowych pozwala stwierdzić, iż generalnie cała grupa badanych sektora turystycznego pozytywnie oceniła obecną sytuację ekonomiczną przedsiębiorstwa i wprawdzie tylko jeden procent odpowiedzi wskazywał, iż sytuacja jest bardzo dobra to już co trzeci badany stwierdził, iż sytuacja w przedsiębiorstwie jest dobra, a 55% wskazało, że sytuację oceniają jako średnią. Negatywną ocenę obecnej sytuacji znaleziono w 8% odpowiedzi, co wskazuje, iż generalnie kryzys gospodarczy nie dotknął w znacznym stopniu sektora usług turystycznych.

Zastosowanie metody analizy korespondencji pozwoliło na bliższe przyjrzenie się badanej populacji i pozwoliło uchwycić istotne różnice w ocenie obecnej sytuacji ekonomicznej przedsiębiorstwa. Najbardziej negatywne oceny obecnej sytuacji ekonomicznej zaobserwowano w grupie przedsiębiorstw reprezentujących branżę zakwaterowania, przedsiębiorstwa reprezentujące działalność usługową związaną z wyżywieniem były mniej sceptyczne i oceniły sytuację jako dobrą, zaś organizatorzy turystyki ocenili sytuację jako średnią. Zastanawiać w tych okolicznościach może bardzo negatywna ocena wystawiona przez podmioty świadczące usługi zakwaterowania zbiorowego. Prawdopodobnie wytłumaczenia należy szukać w znacznym spadku przyjazdów turystów widocznym już w roku 2008 i (potwierdzanym na podstawie niepełnych danych) równie istotnym spadku w roku 2009. Przedsiębiorcy prowadzący działalność związaną z wyżywieniem oceniali sytuację jako dobrą i wynika to prawdopodobnie z faktu, iż znaczna część z tych przedsiębiorców nie jest w pełni uzależniona od świadczenia usług tylko dla turystów w związku z czym nie odczuli oni w tak znacznym stopniu spadku liczby przyjazdów. Organizatorzy turystyki w mniejszym stopniu będąc uzależnionymi od turystyki krajowej są skłonni oceniać sytuację jako średnią.

Ocena zmian sytuacji ekonomicznej przedsiębiorstwa w ostatnich latach pięciu lat wskazuje na pozytywne aspekty funkcjonowania na rozwijającym się rynku, gdyż w opinii aż 44% badanych sytuacja poprawiła się w stopniu umiarkowanym lub znacznym. Dodając do tego opinie neutralne okazuje się, iż blisko 80% respondentów pozytywnie postrzega funkcjonowanie przedsiębiorstwa w ostatnich latach.

Ocena zmian przychodów przedsiębiorstw w ostatnim roku potwierdza skądinąd pozytywną opinię o funkcjonowaniu przedsiębiorstw z branży turystycznej. Ponad 72% badanych stwierdziło, że poziom przychodów pozostał na poziomie niezmiennym lub też

ANALIZA KLUCZOWYCH SEKTORÓW WOJEWÓDZTWA PODLASKIEGO
- SEKTOR TURYSTYCZNY

wzrósł, co świadczy, iż skutki kryzysu gospodarczego nie dotknęły przedsiębiorców. Generalnie w najmniejszym stopniu zmiany dotknęły przedsiębiorców z sektora zakwaterowania i organizatorów turystyki. Jednakże rozbieżne opinie pojawiły się w odpowiedziach przedsiębiorców z branży usługowej związanej z wyżywieniem, część z nich uważa, że poziom przychodów zmniejszył się ale również znaczna część uważa, że się zwiększył. Prawdopodobnie część przedsiębiorców działa na rynku niekoniecznie powiązanych z turystyką w związku z czym generują większe przychody.

Największą trudność sprawiło badanym pytanie o przyszłość ekonomiczną ich przedsiębiorstw w najbliższych latach, gdyż 17% z nich wskazało, iż nie potrafi ocenić przewidywanych kierunków rozwoju otoczenia. Niemniej poziom optymizmu co do przyszłości rozwoju przedsiębiorstw jest wyższy niż poziom sceptycyzmu, gdyż 43% badanych wskazało, iż sytuacja ekonomiczna w ich branży poprawi się, 34% wskazywało na brak symptomów sugerujących zmiany zaś tylko 5% przewiduje, iż sytuacja w ich branży może się pogorszyć. Analiza korelacji odpowiedzi przy tym pytaniu wskazuje, iż najwięcej optymizmu pojawiło się w sektorze zakwaterowania. Zestawiając to ze zdecydowanie negatywną oceną obecnej sytuacji ekonomicznej oraz stwierdzeniami, iż w ciągu ostatnich lat nie zaszły w przedsiębiorstwach żadne istotne pozytywne zdarzenia jest to nic innego tylko oczekiwanie na tłuste lata. Branża działalności usługowej związanej z wyżywieniem nie oczekuje zmian i prawdopodobnie wynika to z faktu dosyć dobrej kondycji tej branży, wszakże przedsiębiorcy wskazali, iż w ostatnich latach w branży miały miejsce pozytywne zjawiska poprawy sytuacji, a i obecna sytuacja jest oceniana jako dobra w związku z czym przedsiębiorcy bardziej są zainteresowani pomyślnym trwaniem niż niepewnym rozwojem sytuacji. Organizatorzy turystyki uważają że sytuacja się pogorszy i wydaje się, iż jest to sceptycyzm na wyrost związany ze zdecydowanym poprawieniem się sytuacji w branży w ostatnich latach oraz stosunkowo dobrą sytuacją w chwili obecnej. Być może jest to również obawa o przyszłość rozwoju turystyki, wszakże od tego właśnie zależy przyszłość organizatorów turystyki.

2.2. Analiza czynników oddziałujących na sektor

Kolejną sferą którą postanowił zbadać zespół ekspertów był konglomerat czynników z jakimi spotyka się przedsiębiorstwo na rynku. Analiza miała na celu ustalenie które z czynników w opiniach badanych mają największy wpływ na ich funkcjonowanie, co ogranicza rozwój, a co umożliwia skuteczne działanie i konkurowanie na turbulentnym rynku. Zamiarem badaczy było również zidentyfikowanie kierunków przyszłego rozwoju oraz określenie w jakim stopniu zewnętrzne źródła finansowania w postaci środków unijnych będą wykorzystywane na ścieżce rozwoju.

Interesujących danych dostarczyły odpowiedzi na pytanie o ocenę perspektywy wzrostu produkcji, eksportu, spożycia krajowego, kosztów działalności, nakładów inwestycyjnych i zatrudnienia w badanych przedsiębiorstwach. Według opinii badanych generalnie w sferze produkcji nie należy oczekiwać żadnych istotnych zmian, gdyż 69% z nich wskazało na taką właśnie odpowiedź. Niemniej 27% badanych stwierdziło, iż przewidują wzrost produkcji z

ANALIZA KLUCZOWYCH SEKTORÓW WOJEWÓDZTWA PODLASKIEGO
- SEKTOR TURYSTYCZNY

czego 5% szacuje wzrost produkcji powyżej 10%. W odpowiedzi na to pytanie jedynie 4% badanych przewiduje spadek produkcji.

Bardzo pesymistyczne oceny uzyskały perspektywy zmian kosztów działalności, gdyż 88% badanych stwierdziło, iż przewiduje wzrost kosztów działalności. Jest tym bardziej niepokojące, że 38% badanych przewiduje wzrost kosztów na poziomie 5-10%, zaś kolejne 26% sądzi, iż koszty wzrosną o ponad 10%. Spełnienie się takich przewidywań z pewnością wpłynie na zmniejszenie opłacalności prowadzenia działalności gospodarczej.

Wzrosty są przewidywane również w przypadku nakładów inwestycyjnych z tym że ta sfera wzrostów ma charakter pozytywny. Odpowiedzi świadczą, iż 68% badanych planuje wzrost nakładów inwestycyjnych, co prawdopodobnie będzie skutkowało zwiększeniem potencjału badanych firm. Tylko 31% badanych nie planuje zwiększenia nakładów inwestycyjnych a 1% stwierdza, że zmniejszy nakłady. Niestety wzrost nakładów inwestycyjnych prawdopodobnie nie będzie wiązał się bezpośrednio z powiększaniem istniejących przedsiębiorstw, gdyż 69% z nich nie planuje zwiększania zatrudnienia. Tylko 26% badanych przedsiębiorstw przewiduje zwiększanie poziomu zatrudnienia, jednak w przeważającej liczbie przypadków ten wzrost oszacowano na 5%.

Niechęć do zwiększania poziomu zatrudnienia znajduje swoje wytłumaczenia w ocenie poszczególnych czynników w skali mikro. I tak na rosnące koszty zatrudnienia jako czynnik utrudniający działalność wskazało 83% badanych, dla 11% rosnące koszty zatrudnienia nie wpływają na proces prowadzenia działalności gospodarczej i tylko 7% badanych stwierdziło, iż rosnące koszty zatrudnienia zupełnie nie utrudniają działalności i rozwoju przedsiębiorstwa.

Ocena pozycji przetargowej odbiorców wskazuje na znaczne lekceważenie tego elementu rynkowego przez badanych przedsiębiorców i wprowadzie tylko 21% z nich wskazała, iż jest to istotny czynnik utrudniający działalność, to dla kolejnych 35% badanych czynnik ten nie miał istotnego znaczenia, a tylko 44% badanych stwierdziło, że coraz silniejsza pozycja przetargowa odbiorców utrudnia działalność i rozwój przedsiębiorstw w stopniu wysokim i bardzo wysokim.

O wiele istotniejsze w opinii przedsiębiorców znaczenie mają wysokie podatki, gdyż 83% badanych wskazało na ich ograniczającą rolę. Łącząc to z negatywną oceną instytucji finansowych wystawioną przez 59% badanych otrzymujemy bardzo negatywny obraz polskiego systemu finansowego.

Równie duże znaczenie ograniczające rozwój działalności jest przypisywane niejasnym i niestabilnym przepisom prawnym i podatkowym. W opinii 75% badanych to właśnie ta sfera wpływa na znaczące i bardzo znaczące utrudnienie działalności i rozwoju. Pocieszeniem może być fakt, iż dla 10% badanych niejasne i niestabilne przepisy prawne i podatkowe nie stanowią żadnego utrudnienia w prowadzeniu działalności gospodarczej.

Wydaje się, iż ewentualna koncentracja i konsolidacja branży stanowi również istotny czynnik utrudniający prowadzenie działalności (54% badanych widzi w tym znaczne utrudnienie). Ten argument prawdopodobnie był podnoszony przez przedsiębiorców o najmniejszym potencjale, którzy mogą czuć się zagrożeni ze strony dużych silnych

ANALIZA KLUCZOWYCH SEKTORÓW WOJEWÓDZTWA PODLASKIEGO
- SEKTOR TURYSTYCZNY

podmiotów na rynku. Podobnego zagrożenia obawiają się przedsiębiorcy ze strony krajowych firm konkurencyjnych, gdyż w 57% odpowiedzi pojawił się taki argument. Zastanawiające jest, iż około 20% badanych nie widzi żadnych utrudnień w fakcie, iż na rynku mogą pojawić się procesy koncentracyjne i wzrosnąć konkurencja ze strony firm krajowych. Ciekawe jest jednocześnie to, że aż 50% badanych nie widzi zagrożeń w postaci konkurencji ze strony firm międzynarodowych. Czyżby w dalszym ciągu mieliśmy do czynienia z zaściankowym postrzeganiem otoczenia gospodarczego i niedopuszczaniem do świadomości faktu, iż działamy obecnie w warunkach rynków globalnych.

Okazuje się, iż niedobór wykwalifikowanych pracowników jest zarówno czynnikiem utrudniającym jak też nie ma istotnego znaczenia dla takiej samej liczby badanych. Prawdopodobnie w jednych branżach znaczenie kwalifikacji jest ważniejsze, w innych zaś mało ważne w związku z czym wystąpiły tak rozbieżne opinie.

Istotniejsze zagrożenie dla pomyślnego funkcjonowania i rozwoju przedsiębiorstw płynie z niskiego popytu i taką opinię wyraziło 51% badanych. Niemniej interesujące jest, iż 17% badanych wskazało, iż niski popyt nie jest dla nich żadnym utrudnieniem w prowadzeniu działalności i ewentualnym rozwoju firmy. O wiele istotniejsze w opinii badanych są trudności w uzyskaniu finansowania działalności. Według 62% badanych właśnie sfera finansowania działalności jest istotnym czynnikiem utrudniającym prowadzenie i rozwój firm. Ocena szarej strefy ma wśród badanych odmienny charakter i odpowiedzi praktycznie rozłożyły się na trzy grupy po około 30%. Można więc sądzić, iż dla części przedsiębiorców szara strefa jest istotnym zagrożeniem funkcjonowania, dla części zaś takie zjawisko nie ma żadnego istotnego wpływu na ich działalność.

Kolejna sfera badań dotyczyła oceny czynników umożliwiających konkurowanie na rynku, gdyż jak już wcześniej stwierdzono przedsiębiorcy w znacznym stopniu obawiają się działań konkurencyjnych ze strony innych podmiotów głównie o charakterze wewnętrznym. Okazuje się, iż generalnie przedsiębiorcy bardzo dużą uwagę przykładają do wszelkich działań, które mogą przyczynić się do wzrostu ich konkurencyjności. Przede wszystkim największe znaczenie jest przypisywane wysokiej jakości usług/produktów oraz wysokiej jakości obsługi klienta, gdyż blisko 80% badanych stwierdziło, iż takie działania są ważne lub bardzo ważne z położeniem nacisku głównie na bardzo ważne. Zaledwie 3-6% badanych stwierdziło, że działania te mają marginalne znaczenie i postawę taką należy uznać za bardzo negatywną. Na kolejnym miejscu jeśli chodzi o skuteczność w podejmowaniu działań konkurencyjnych badani uznali czynnik lokalizacyjny, gdyż w opiniach 70% z nich ma to bardzo duże znaczenie. Znowu stosunkowo niewielka grupa przedsiębiorców (6%) uznała czynnik lokalizacyjny za mało istotny co jest już znacznym lekceważeniem reguł rynkowych.

Stosowanie skutecznych systemów reklamy oraz szeroka oferta produktowa ma bardzo duże znaczenie według ponad 60% badanych, co w połączeniu z równie wysoką oceną wystawioną znaczeniu niskich cen skłania do wniosku, iż przedsiębiorcy widzą już potrzebę prowadzenia aktywnych działań marketingowych.

ANALIZA KLUCZOWYCH SEKTORÓW WOJEWÓDZTWA PODLASKIEGO
- SEKTOR TURYSTYCZNY

Stosunkowo duże znaczenie jest przykładane do zasobów ludzkich, gdyż 55% badanych stwierdza, że posiadane zasoby kadrowe mogą być istotnym czynnikiem w podejmowaniu działań konkurencyjnych. Odpowiedź na to pytanie ujawnia pewną sprzeczność z poprzednimi opiniami, gdzie badani w 42% stwierdzili iż niedobór wykwalifikowanych pracowników nie jest czynnikiem ograniczającym rozwój.

Kolejna część badań dotyczyła zachowań inwestycyjnych przedsiębiorstw branży turystycznej. Badania przeanalizowały zakres inwestycji w ostatnich latach, źródła ich finansowania oraz zamierzenia inwestycyjne na przyszłość. Okazuje się, iż badane przedsiębiorstwa w ostatnich latach inwestowały głównie w poprawę jakości usług, modernizację lub budowę obiektów infrastruktury, działania promocyjno – marketingowe oraz wprowadzanie nowych produktów. Potwierdzają się więc wcześniejsze wnioski, iż firmy w celu poprawy konkurencyjności podejmują działania głównie ze sfery marketingowej czyli podejmują intensywniejszy wysiłek na rzecz poprawy jakości produkcji oraz promują i wdrażają nowe produkty.

Na tym tle imponująco wygląda kwestia działań inwestycyjnych w zakresie budowy i modernizacji obiektów infrastruktury, gdyż ponad 60% badanych stwierdziło, iż w ich firmach takie działania były podejmowane.

Okazuje się, iż opisane powyżej działania inwestycyjne w przeważającej mierze były realizowane z własnych środków przedsiębiorców i tylko 20% z nich korzystało ze wsparcia z funduszy unijnych. W ramach tego wsparcia 25% podmiotów dofinansowało swoje działania w wysokości niespełna 10%, około 40% badanych którzy korzystali ze wsparcia zewnętrznego dofinansowała inwestycje w wysokości 10-30%, kolejne 20% badanych skorzystało z dofinansowanie w wysokości 30-50% i tylko 15% badanych korzystających ze wsparcia ze środków unijnych oceniło poziom wsparcia powyżej 50%.

Przeważająca grupa badanych w procesie inwestycyjnym nie korzystała ze wsparcia ze środków unijnych i w grupie tej zaledwie około 16% przedsiębiorców stwierdziło, iż składali wnioski o dofinansowanie inwestycji jednak nie zostały one pozytywnie zaopiniowane. Blisko 30% przedsiębiorców stwierdziło, że ich firmy nie spełniały warunków stawianych firmom starającym się o dofinansowanie i wydaje się, że była to raczej odpowiedź wymijająca w sytuacji braku środków własnych albo też przedsiębiorcy nie do końca poznali różnorodność możliwości dofinansowania. Można to połączyć z odpowiedziami 40% badanych z tej grupy, którzy stwierdzili, iż nie posiadali dostatecznych informacji. Łącznie świadczyć to może o wysokim poziomie ignorancji jeśli chodzi o możliwość czerpania środków finansowych ze źródeł zewnętrznych, a także brakiem zainteresowania intensywniejszym rozwojem. Potwierdza to chociażby konstatację a około 33% badanych którzy stwierdzili, iż nie byli zainteresowani zewnętrzną pomocą finansową, a także wskazywali na brak środków własnych i potrzebę dużych wkładów własnych, które to opinie znalazły się w dodatkowych wypowiedziach.

Niemniej dotychczasowy brak zainteresowania dofinansowaniem ze środków unijnych nie oznacza całkowitego odwrócenia się przedsiębiorców od takiego rodzaju finansowania.

Przedsiębiorcy zapytani o taką możliwość w przyszłości w blisko 70% stwierdzają, że będą z dużym prawdopodobieństwem aplikowali o środki unijne.

Na pierwszym miejscu badania stawiają konieczność inwestowania w działania reklamowe i promocyjne, na co wskazało około 63% badanych. Około 50% badanych w dalszym ciągu chce inwestować w budynki oraz infrastrukturę techniczną, a na kolejnym miejscu znalazły się zamierzenia dotyczące inwestycji w doskonalenie oferowanych usług. Stosunkowo mało firm zamierza rozszerzać asortyment i podnosić wartość kapitału ludzkiego, co w dalszym ciągu stoi w sprzeczności z wcześniejszymi stwierdzeniami o dużym znaczeniu zasobów ludzkich. Ponadto badane firmy mają prawdopodobnie tylko lokalny charakter i nie zamierzają inwestować w sieć dystrybucyjną.

Co do kierunków strategicznych największa uwaga zostanie skupiona na wzroście wielkości usług, nowych inwestycjach, rozszerzeniu oferty produktowej oraz wzroście udziału w rynku. Takie zamierzenia zgłasza około 40-50% badanych i w tej grupie można doszukiwać się lokalnych liderów, którzy z dużym prawdopodobieństwem przetrwają na rynku i rozwiną się w przyszłości.

Powyższe rozważania co do niechęci rozszerzania zakresu swojej działalności znajdują potwierdzenie w fakcie, iż tylko 14% badanych zamierza rozszerzyć działalność na inne segmenty. Tymczasem aż 56% badanych definitywnie stwierdza, iż nie są zainteresowani rozszerzaniem działalności na inne segmenty, a kolejne 30% ma znaczne trudności w zadeklarowaniu nowych kierunków rozwoju.

2.3. Analiza otoczenia konkurencyjnego

Trzecia część badania ankietowego dotyczyła analizy otoczenia konkurencyjnego sektora turystycznego. Pytania zadawane przedsiębiorcom dotyczyły czynników utrudniających rozwój turystyki, oceny konkurencji w analizowanym sektorze oraz oceny ryzyka pojawienia się nowych przedsiębiorstw w obszarze prowadzonej przez badanych działalności.

Podczas badania przedsiębiorcy ocenili w skali od 1 do 5 (gdzie 1 oznaczało zupełne nie utrudnia zaś 5 bardzo utrudnia) pewne czynniki pod względem ich utrudniania rozwoju rynku turystycznego. Na liście ocenianych czynników znalazły się :

- wysokie podatki;
- wysokie koszty pracy;
- wysokie koszty inwestycji początkowych;
- rosnące ceny wpływające na mniejszą konkurencyjność polskich produktów/usług;
- niespójne i niejasne przepisy prawne;
- silna presja ze strony podmiotów funkcjonujących w sektorze;
- mała dostępność środków na inwestycje;
- monopolizacja rynku.

Zgodnie z przewidywaniami wysokie podatki okazały się być bardzo utrudniającym czynnikiem w rozwoju rynku, bowiem 88 % ocen to oceny najwyższe czyli 5 i 4. Nieliczne

ANALIZA KLUCZOWYCH SEKTORÓW WOJEWÓDZTWA PODLASKIEGO
- SEKTOR TURYSTYCZNY

jednostki uważają ten czynnik za nie utrudniający rozwoju turystyki, zaś 8% respondentów nie wyraziło swojej opinii na temat tego czynnika.

Kolejnym bardzo utrudniającym czynnikiem w opinii przedsiębiorstw sektora turystycznego są wysokie koszty pracy. Oceny najwyższe (5 i 4) oddało 94% oceniających, a na uwagę zasługuje fakt, że żaden respondent nie wskazał oceny 1.

Kolejnym ocenianym czynnikiem utrudniającym rozwój turystyki były wysokie koszty inwestycji początkowych. Ten czynnik oceniło zaledwie 53 respondentów, pozostałe 47 wskazań to brak opinii na temat wpływu tego czynnika w rozwoju sektora. Noty oceniających były raczej wysokie, bo 80% wskazań dotyczyło oceny 4 i 5, ale 11% oceniło wysokie koszty inwestycji początkowych jako czynnik w średnim stopniu utrudniający rozwój turystyki.

Według badanych rozwój turystyki utrudniają również rosnące ceny wpływające na mniejszą konkurencyjność polskich produktów lub usług. Średnia ocena dla tego czynnika to 4,28. Za czynnik nie mający znaczenia w rozwoju sektora turystycznego uznało rosnące ceny 7% oceniających. Umiarkowane znaczenie w rozwoju ma ten czynnik u 11% oceniających. Pozostali wskazywali na duże lub bardzo duże znaczenie tego czynnika w rozwoju turystyki

Niespójność i niejasność przepisów prawnych to kolejny czynnik oceniany przez przedsiębiorców sektora turystycznego. Przeważająca część oceniających (79%) wskazała oceny 4 i 5 dla tego czynnika, a zatem zdaniem przedsiębiorców przepisy prawne utrudniają rozwój sektora.

Kolejnym ocenianym czynnikiem mającym wpływ na rozwój turystyki była mała dostępność środków na inwestycje. W przypadku 58% oceniających czynnik ten ma bardzo duże znaczenie w rozwoju turystyki, 42% oceniający rozłożyło swoje głosy dość równomiernie na pozostałe oceny.

Respondenci mieli również za zdanie ocenić konkurencję w swojej branży i w znaczącej części oceniono ją jako bardzo silną lub silną. Jedynie 9% ankietowanych oceniła konkurencję jako słabą. Jak pokazują wyniki analizy korespondencji silną konkurencję wskazują głównie przedsiębiorstwa z branży zakwaterowanie, zaś bardzo silną głównie przedsiębiorstwa z branży działalność usługowa związana z wyżywieniem.

Ryzyko pojawienia się nowych przedsiębiorstw w obszarze prowadzonej działalności respondenci postrzegają jako wysokie a nawet bardzo wysokie, bowiem tak odpowiadało blisko 70% badanych. Zgodnie z przeprowadzonymi wcześniej badaniami stanu sektora turystycznego oraz z prognozami jego rozwoju wydaje się, że faktycznie zjawisko pojawiania się nowych przedsiębiorstw w sektorze turystycznym będzie miało miejsce.

Istotną częścią badania było pytania o ocenę udziału dostawców w tworzeniu kosztów funkcjonowania prowadzonej działalności. W przypadku tego pytania, podobnie jak w pytaniu poprzednim, warianty ocen rozłożyły się dość równomiernie. 43% badanych przedsiębiorstw uważa, że udział dostawców jest wysoki albo bardzo wysoki, natomiast 50% ocenia udział dostawców jako niski lub średni. Wyniki analizy korespondencji, że wysoki udział dostawców w tworzeniu kosztów działalności występuje głównie

w przedsiębiorstwach reprezentujących usługi związane z wyżywieniem, średni udział dostawców występuje w przedsiębiorstwach reprezentujących branżę zakwaterowanie, natomiast przedsiębiorstwa reprezentujące organizację turystyki głównie wskazywały niski udział dostawców w tworzeniu kosztów prowadzonej działalności.

2.4. Analiza stanu zatrudnienia

Czwarta część realizowanych badań dotyczyła oceny stanu i perspektyw zmian dotyczących obszaru zatrudniania. W tym celu przeprowadzona została analiza ilościowo-jakościowa stanu zatrudnienia oraz zmian w zatrudnieniu, a w tym: analiza dostępności i zapotrzebowania na kadry.

Respondentów poproszono w pierwszej kolejności o scharakteryzowanie struktury zatrudnienia w badanych przedsiębiorstwach pod względem płci, wieku, poziomu wykształcenia i form zatrudnienia. W strukturze zatrudnienia badanych przedsiębiorstwa kobiety stanowią około 75%, zdecydowana większość zatrudnionych (60%) to osoby w wiek od 25 do 40 lat, ze średnim wykształceniem (60%) oraz zatrudnieni na umowę o pracę na czas nieokreślony (68%).

Poznanie opinii respondentów na temat planowanych zmian w zatrudnieniu zostało poprzedzone pytaniem o zmiany w poziomie zatrudnienia jakie nastąpiły w ciągu ostatnich 12 miesięcy. Zdecydowana większość badanych wskazała, że zatrudnienie pozostało bez zmian (73%), w przypadku 18% badanych przedsiębiorstwa zatrudnienie wzrosło, a jedynie w 9% zatrudnienie spadło. Uzyskane wyniki nie potwierdziły istotnych niekorzystnych zjawisk związanych z redukcją zatrudnienie.

Przeprowadzone badania wskazały, że respondenci reprezentujący branżę zakwaterowania częściej wskazywali zmniejszenie zatrudnienia w ciągu ostatnich 12 miesięcy, niż dwie pozostałe branże: działalność usługowa związana z wyżywieniem oraz działalność organizatorów turystyki, pośredników i agentów turystycznych oraz pozostała działalność usługowa w zakresie rezerwacji i działalności z nią związane. W tych branżach respondenci częściej deklarowali, że zatrudnienie pozostało bez zmian.

Uzyskane odpowiedzi na pytanie dotyczące planowanych zmian w poziomie zatrudnienia, odzwierciedlają raczej optymizm badanych przedsiębiorstw. W 16% badanych przedsiębiorstw planowany jest wzrost zatrudnienia, w stosunku do 7%, gdzie planowana jest redukcja zatrudnienia. Przedstawiciele pozostałych badanych organizacji deklarowali, że zatrudnienie pozostanie bez zmian.

W przypadku planów dotyczących zmiany zatrudnienia w ciągu najbliższych 12 miesiącach firmy reprezentujące branżę zakwaterowania oraz działalność usługową związaną z wyżywieniem głównie planują utrzymanie poziomu zatrudnienia. Natomiast przedsiębiorstwa reprezentujące działalność organizatorów turystyki, pośredników i agentów turystycznych oraz pozostałą działalność usługową w zakresie rezerwacji i działalności z nią związane skazują głównie na planowany wzrost poziomu zatrudnienia.

Do najczęściej wskazywanych przyczyn planowanych zmian w zatrudnieniu respondenci zaliczyli rozszerzenie zakresu działalności oraz przewidywane zwiększenie

ANALIZA KLUCZOWYCH SEKTORÓW WOJEWÓDZTWA PODLASKIEGO
- SEKTOR TURYSTYCZNY

popytu na świadczone usługi. W żadnym z badanych przedsiębiorstw jako przyczyna planowanego wzrostu zatrudnienia nie została wymieniona przyczyna związana z wyjazdem aktualnie zatrudnionych pracowników za granicę w poszukiwaniu lepszej pracy.

Wśród najczęściej wskazywanych braków w kwalifikacjach personelu respondenci wymieniali: brak znajomości języków obcych oraz brak wiedzy fachowej (specjalistycznej, praktycznej). Często wskazali na brak uprawnień zawodowych. Pracodawcy przywiązują istotną wagę do praktycznych umiejętności i kwalifikacji pracowników, które zdobywane są w raz z nabywanym doświadczeniem zawodowym. W grupie badanych respondentów 14% badanych nie dostrzega braków w kwalifikacjach kadry.

Poziom zadowolenia z posiadanych zasobów kadrowych odzwierciedla potencjalne zainteresowanie pracodawców szkoleniami dla pracowników. Zdecydowana większość respondentów, bo aż 66% zadeklarowała zainteresowanie szkoleniami dla pracowników podnoszącymi kwalifikacje. Jedynie 14% respondentów nie jest zainteresowanych udziałem swoich pracowników w szkoleniach.

Osoby, które zadeklarowały chęć udziału w szkolenia poproszono o wskazanie rodzajów szkoleń najbardziej przydatnych. Respondenci najczęściej wskazywali zainteresowanie szkoleniami dotyczącymi:

- praktycznej nauki języków obcych;
- umiejętności pozyskiwania środków z UE;
- zarządzania zasobami ludzkimi;
- zagadnień kadrowych, płacowych i ZUS.

Oprócz tego respondenci wyrazili swoje zainteresowanie szkoleniami zawodowymi, przygotowującymi do wykonywania określonego zawodu np. kucharza czy osoby związanej z obsługą ruchu turystycznego (przewodnik).

Realizowana na poziomie organizacji polityka zatrudnienia uzależniona jest również od stosowanych metod rekrutacji pracowników. Do najskuteczniejszych metod rekrutacji (przypisując ocenę 4 lub 5) respondenci zaliczyli:

- polecenie przez pracowników firmy (72% przyporządkowało ocenę 4 lub 5);
- samodzielne zgłoszenie kandydatów (70% respondentów przyporządkowało ocenę 4 lub 5);
- polecenie przez znajomych (67% przyporządkowało ocenę 4 lub 5).

Dwie z wymienionych metod rekrutacji: pośrednictwo firmy rekrutacyjnej oraz pośrednictwo PUP zostały najslabiej ocenione przez respondentów, którzy w 35% przyporządkowali ocenę 1 lub 2.

Jednym z celów realizowanych badań ankietowych było wskazanie zawodów deficytowych w odniesieniu do których pracodawcy mają trudności z rekrutacją. Do najczęściej wskazywanych stanowisk pracy na które najtrudniej znaleźć pracowników respondenci zaliczyli: kucharza, szefa kuchni, pilota wycieczek zagranicznych oraz barmana. Respondenci ponadto wskazywali na trudności związane z pozyskaniem do pracy: pomocy kuchennych, sprzątaczek, menedżerów zarządzania, konserwatorów, ratowników.

Przedmiotem zainteresowania w trakcie prowadzonych badań była również skłonność ankietowanych do zatrudniania osób z grup ryzyka. Skłonność do zatrudniania osób w wieku powyżej 45 lat jest zdecydowanie niższa niż w odniesieniu do takich grup jak: absolwenci czy osoby niepełnosprawne. Jest to spowodowane istniejącym systemem dofinansowywania kosztów organizacji stanowiska czy obniżania kosztów pracy w przypadku zatrudniania osób z tych grup ryzyka.

3. Identyfikacja kluczowych czynników rozwoju sektora turystycznego

Analizę czynników rozwoju sektora turystycznego przeprowadzono w oparciu o analizę literatury, badania ankietowe oraz badania panelowe z ekspertami. Wybór czynników kluczowych, czyli najważniejszych poprzedzono sporządzeniem listy wszystkich czynników oddziałujących na rozwój sektora turystycznego. Z opracowanej listy czynników rolę ekspertów pracujących w panelu dyskusyjnym było wybranie 2 najważniejszych czynników. Czynniki zostały przyporządkowane do jednej z pięciu grup:

- czynniki społeczne;
- czynniki technologiczne i organizacyjne;
- ekonomiczne;
- środowiskowe;
- polityczno-prawne.

Wymienione czynniki dotyczą zarówno otoczenia wewnętrznego i zewnętrznego organizacji, mogą one stanowić stymulanty lub destymulanty rozwoju sektora turystycznego.

Wybór kluczowych czynników rozwoju sektora turystycznego polegał w pierwszej kolejności na zawężeniu wypracowanej listy czynników i wskazaniu tych, która z jednej strony są ważne, drugiej strony trudne do przewidywania. Do budowania scenariuszy rozwoju przyjmuje się czynniki istotne ale niepewne, takie, które trudno prognozować w dłuższej perspektywie czasowej. W trakcie trwania panelu dyskusyjnego eksperci mieli za zadanie przyporządkować każdy z czynników do jednego z czterech pól zróżnicowanych pod względem ważności i niepewności. W wyniku przeprowadzonego panelu zidentyfikowane czynniki rozwoju zostały przyporządkowane do wyróżnionych w tabeli 10 grup.

ANALIZA KLUCZOWYCH SEKTORÓW WOJEWÓDZTWA PODLASKIEGO
- SEKTOR TURYSTYCZNY

Tabela 10. Klasyfikacja czynników pod względem ważności i niepewności

Czynniki ważne i pewne	<ul style="list-style-type: none">• zasoby kadrowe, kompetencje, kwalifikacje kadry;• struktura demograficzna turystów;• bezpieczeństwo turystów;• walory przyrodnicze;• położenie/lokalizacja prowadzonej działalności turystycznej;• innowacyjność (produktowa, procesowe);• poziom zróżnicowania produktów i usług,• jakość świadczonych usług,• jakość obsługi klienta,• dostęp do nowoczesnych technologii, maszyn, urządzeń, w tym technologii teleinformatycznych;• infrastruktura turystyczna;• konkurencja ze strony firm krajowych;• regionalizm;• sposób organizacji wypoczynku przez turystów, coraz silniejsza pozycja przetargowa turystów
Czynniki ważne i niepewne	<ul style="list-style-type: none">• popyt na usługi turystyczne;• regulacja prawne związane z prowadzeniem działalności w sferze turystycznej;• system podatkowy;• skuteczność system promocji;• skłonność do inwestowania;• koszty zatrudnienia;• dostępność środków na finansowanie działalności;• rozwój infrastruktury transportowej w regionie;• sytuacja ekonomiczna podmiotów w branży;• wielkość dochodów przeznaczanych na wypoczynek;• styl życia mieszkańców;• moda;• niestabilność kursu walut;• rozwój światowej gospodarki;• wysokie ceny surowców;• dochody ludności;• stabilna władza;
Czynniki nieważne i pewne	<ul style="list-style-type: none">• sprawność instytucji (np. urzędy skarbowe);• różnorodność form zatrudniania (telepraca, raca w niepełnym wymiarze czasu pracy);• konkurencja ze strony firm międzynarodowych;• rozwój szarej strefy;• zatory płatnicze, problemy z płynnością;• monopolizacja rynku.
Czynniki nieważne i	<ul style="list-style-type: none">• polityka międzynarodowa, społeczna, lokalna;

ANALIZA KLUCZOWYCH SEKTORÓW WOJEWÓDZTWA PODLASKIEGO
- SEKTOR TURYSTYCZNY

niepewne	<ul style="list-style-type: none">• polityka państwa (zrównoważona, bezkonfliktowa);• globalizacja;• podaż surowca;• mobilność na rynku pracy.
----------	---

Źródło: opracowane własne na podstawie prac panelu dyskusyjnego.

W trakcie dyskusji panelowej z ekspertami z listy czynników za kluczowe uznane zostały dwa czynniki: **skuteczny system promocji i rozwój infrastruktury transportowej** w regionie.

SCENARIUSZE ROZWOJU SEKTORA TURYSTYCZNEGO

W oparciu o te dwa wyróżnione czynniki zbudowane zostały 4 scenariusze rozwoju sektora turystycznego:

Scenariusz 1: Dynamicznego rozwoju

Scenariusz 2: Rozwój oparty na promocji

Scenariusz 3: Rozwój infrastrukturalny

Scenariusz 4: „Słabnący” rozwój

Scenariusz 1: Dynamicznego rozwoju

Scenariusz Dynamicznego rozwoju sektora usług turystycznych charakteryzuje się silnym rozwojem wywołanym poprawą systemu komunikacji (głównie w postaci poprawy sieci dróg oraz rozwojem systemu komunikacji lotniczej) oraz skutecznym systemem promocji regionu w Polsce i na świecie. Rozwój infrastruktury komunikacyjnej jest w tym scenariuszu głównym czynnikiem dynamizującym napływ turystów z Polski i z zagranicy oraz rozwój inwestycji w regionie. Jedynie sprawny system promocji tych nowych uwarunkowań zagwarantuje zainteresowanie zewnętrznych inwestorów i turystów regionem podlaskim. Czynniki decydujące o rozwoju turystyki będą miały również istotny wpływ na rozwój pozostałych sektorów gospodarki regionu, głównie w aspekcie zainteresowania zewnętrznych inwestorów. Scenariusz ten charakteryzuje się silnym wzrostem zatrudnienia w sektorze, silnym wzrostem przedsiębiorczości, poprawą konkurencyjności regionu na arenie krajowej i międzynarodowej. Scenariusz dynamicznego rozwoju może stanowić istotne zagrożenia dla istniejących zasobów i walorów środowiskowych. Przeciwdziałać temu może odpowiedni system promocji pożądaných i dozwolonych form i rodzajów działalności oraz system promocji kształtujący świadomość ekologiczną potencjalnych turystów i przyszłych inwestorów. W scenariuszu tym niezbędne będzie podjęcie szeregu działań o charakterze organizacyjnym i technicznym przeciwdziałających potencjalnym zagrożeniom dla środowiska przyrodniczego.

Scenariusz 2: Rozwój promocyjny

Scenariusz rozwoju promocyjnego w głównej mierze opiera się na odpowiednio kształtowanej promocji regionu w kraju i na świecie eksponującej istniejące walory środowiskowego. Z punktu widzenia całej gospodarki oraz pojedynczych podmiotów działania promocyjne nie mogą zapewnić dynamicznego i trwałego rozwoju sektora usług turystycznych. W obliczu stale rosnących wymagań ze strony klientów (turystów) również w zakresie poprawy bezpieczeństwa, komfortu podróży w dłuższej perspektywie czasowej spowoduje ograniczenia napływu turystów. Stosowane narzędzia i techniki promocji regionu nie będą wystarczające by podnieść atrakcyjność turystyczną. Początkowy wzrost ruchu turystycznego spowodowany np. pojawieniem się nowego produktu turystycznego i jego promocją będzie mały. W scenariuszu tym nie należy oczekiwać istotnego wzrostu zatrudnienia w sektorze usług turystycznych.

Scenariusz 3: Rozwój infrastrukturalny

W scenariuszu rozwoju infrastrukturalnego istotnym czynnikiem rozwoju jest poprawa i rozbudowa istniejącego systemu komunikacji drogowej oraz lotniczej, przy jednocześnie słabej promocji regionu i jego nowych uwarunkowań. Brak systemu promocji spowoduje ograniczony dostęp do informacji dla potencjalnych inwestorów oraz turystów.

Scenariusz 4: Słabnący rozwój

Scenariusz słabnącego rozwoju charakteryzuje się brakiem zarówno inwestycji związanych z poprawą systemu komunikacyjnego regionu oraz brakiem skutecznego systemu promocji. Rosnące niezadowolenie społeczne wywołane jest głównie brakiem możliwości zatrudnienia, niskim poziomem płac, brakiem możliwości dalszego rozwoju. W scenariuszu tym z uwagi na brak odpowiedniego systemu promocji dochodzi do zmniejszenia istniejącego poziomu ruchu turystycznego i utrwalania wizerunku regionu w kategoriach „skansenu”.

4. Informacje w zakresie istniejących form, możliwości wsparcia sektora turystycznego ze środków krajowych i unijnych

Program Rozwoju Obszarów Wiejskich (PROW) na lata 2007-2013

OŚ 3 Jakość życia na obszarach wiejskich i różnicowanie gospodarki wiejskiej w ramach Programu Rozwoju Obszarów Wiejskich na lata 2007-2013 obejmuje 3 działania, w ramach których istnieje możliwość ubiegania się o wsparcie na działalność turystyczną. Działania te obejmują:

- Różnicowanie w kierunku działalności nierolniczej;
- Tworzenie i rozwój mikroprzedsiębiorstw;
- Odnowa i rozwój wsi [5].

ANALIZA KLUCZOWYCH SEKTORÓW WOJEWÓDZTWA PODLASKIEGO
- SEKTOR TURYSTYCZNY

Działanie: Różnicowanie w kierunku działalności nierolniczej

Celem działania jest różnicowanie działalności rolniczej w kierunku podejmowania lub rozwijania przez rolników, domowników i małżonków rolników, działalności nierolniczej lub związanej z rolnictwem, co wpłynie na tworzenie pozarolniczych źródeł dochodów, promocję zatrudnienia poza rolnictwem na obszarach wiejskich. Pomocy udzielana jest na podjęcie lub rozwój działalności w zakresie:

- usług dla gospodarstw rolnych lub leśnictwa;
- usług dla ludności;
- sprzedaży hurtowej i detalicznej;
- rzemiosła lub rękodzielnictwa;
- robót i usług budowlanych oraz instalacyjnych;
- usług turystycznych oraz związanych ze sportem, rekreacją i wypoczynkiem;
- usług transportowych;
- usług komunalnych;
- przetwórstwa produktów rolnych lub jadalnych produktów leśnych;
- magazynowania lub przechowywania towarów;
- wytwarzania produktów energetycznych z biomasy;
- rachunkowości, doradztwa lub usług informatycznych.

O dofinansowanie mogą ubiegać się osoby fizyczne ubezpieczone na podstawie ustawy z dnia 20 grudnia 1990 r. o ubezpieczeniu społecznym rolników, jako rolnik, małżonek rolnika lub domownik. Pomoc ma formę zwrotu części kosztów kwalifikowalnych operacji. Maksymalna wysokość pomocy udzielonej jednemu beneficjentowi w gospodarstwie rolnym, w okresie realizacji Programu, nie może przekroczyć 100 000 zł. Poziom pomocy finansowej wynosi maksymalnie 50% kosztów kwalifikowanych operacji.

Działanie: Tworzenie i rozwój mikroprzedsiębiorstw

Cel działania obejmuje wzrost konkurencyjności gospodarczej obszarów wiejskich, rozwój przedsiębiorczości i rynku pracy, a w konsekwencji - wzrost zatrudnienia na obszarach wiejskich. Pomocy udzielana jest podmiotom z tytułu inwestycji związanych z tworzeniem lub rozwojem mikroprzedsiębiorstw, działających w zakresie:

- usług dla gospodarstw rolnych lub leśnictwa;
- usług dla ludności;
- sprzedaży hurtowej i detalicznej;
- rzemiosła lub rękodzielnictwa;
- robót i usług budowlanych oraz instalacyjnych;
- usług turystycznych oraz związanych ze sportem, rekreacją i wypoczynkiem;
- usług transportowych;
- usług komunalnych;
- przetwórstwa produktów rolnych lub jadalnych produktów leśnych;
- magazynowania lub przechowywania towarów;
- wytwarzania produktów energetycznych z biomasy;
- rachunkowości, doradztwa lub usług informatycznych.

ANALIZA KLUCZOWYCH SEKTORÓW WOJEWÓDZTWA PODLASKIEGO
- SEKTOR TURYSTYCZNY

O wsparcie mogą ubiegać się osoby fizyczne lub osoby prawne, lub jednostki organizacyjne nieposiadające osobowości prawnej, które prowadzą (podejmują) działalność jako mikroprzedsiębiorstwo zatrudniające poniżej 10 osób, i mające obrót nie przekraczający równowartości w zł 2 mln euro. Udzielana pomoc ma formę zwrotu części kosztów kwalifikowalnych operacji. Wysokość pomocy przyznanej na realizację operacji nie może przekroczyć:

- 100 000 zł – jeśli biznesplan przewiduje utworzenie od 1 do 2 miejsc pracy w przeliczeniu na pełne etaty średnioroczne), co uzasadnione jest zakresem rzeczowym operacji;
- 200 000 zł – jeśli biznesplan przewiduje utworzenie powyżej 2 i mniej niż 5 miejsc pracy (w przeliczeniu na pełne etaty średnioroczne), co uzasadnione jest zakresem rzeczowym operacji;
- 300 000 zł – jeśli biznesplan przewiduje utworzenie co najmniej 5 miejsc pracy (w przeliczeniu na pełne etaty średnioroczne), co uzasadnione jest zakresem rzeczowym operacji.

Maksymalna wysokość pomocy udzielonej jednemu beneficjentowi, w okresie realizacji Programu, nie może przekroczyć 300 000 zł. Poziom pomocy finansowej wynosi maksymalnie 50% kosztów kwalifikowanych operacji.

Działanie: *Odnowa i rozwój wsi*

Realizacja działania tworzy warunki dla rozwoju społeczno-ekonomicznego obszarów wiejskich i aktywizacji ludności wiejskiej przez wsparcie inwestycyjne przyznawane na realizację projektów związanych z zagospodarowaniem przestrzeni publicznej, w tym utrzymaniem, odbudową i poprawą stanu dziedzictwa kulturowego i przyrodniczego wsi oraz podniesienie atrakcyjności turystycznej obszarów wiejskich.

Celem działania jest wpływanie na poprawę jakości życia na obszarach wiejskich przez zaspokojenie potrzeb społecznych i kulturalnych mieszkańców wsi oraz promowanie obszarów wiejskich. Umożliwi rozwój tożsamości społeczności wiejskiej, zachowanie dziedzictwa kulturowego i specyfiki obszarów wiejskich oraz wpłynie na wzrost atrakcyjności turystycznej i inwestycyjnej obszarów wiejskich.

Pomocy finansowa udzielana jest podmiotom z tytułu inwestycji w zakresie:

- budowy, przebudowy, remontu lub wyposażenia obiektów:
 - a) pełniących funkcje publiczne, społeczno-kulturalne, rekreacyjne i sportowe,
 - b) służących promocji obszarów wiejskich, w tym propagowaniu i zachowaniu dziedzictwa historycznego, tradycji, sztuki oraz kultury,
- kształtowania obszaru przestrzeni publicznej;
- budowy remontu lub przebudowy infrastruktury związanej z rozwojem funkcji turystycznych, sportowych lub społeczno-kulturalnych;
- zakupu obiektów charakterystycznych dla tradycji budownictwa w danym regionie, w tym budynków będących zabytkami, z przeznaczeniem na cele publiczne;
- odnawiania, eksponowania lub konserwacji lokalnych pomników historycznych, budynków będących zabytkami lub miejsc pamięci;

ANALIZA KLUCZOWYCH SEKTORÓW WOJEWÓDZTWA PODLASKIEGO
- SEKTOR TURYSTYCZNY

- kultywowania tradycji społeczności lokalnej oraz tradycyjnych zawodów.

O dofinansowanie w ramach działania mogą ubiegać się osoby prawne: gmina, instytucja kultury, dla której organizatorem jest jednostka samorządu terytorialnego, kościół lub inny związek wyznaniowy, organizacja pozarządowa mająca status organizacji pożytku publicznego. Pomoc finansowa ma formę refundacji części kosztów kwalifikowalnych projektu. Maksymalna wysokość pomocy na realizację projektów w jednej miejscowości wynosi 500 000 zł w okresie realizacji Programu. Wielkość pomocy przyznanej na realizację jednego projektu nie może być niższa niż 25 000 zł. Poziom pomocy finansowej z EFROW wynosi maksymalnie 75% kosztów kwalifikowalnych projektu. Wymagany krajowy wkład środków publicznych, w wysokości co najmniej 25% kosztów kwalifikowalnych projektu, pochodzi ze środków własnych beneficjenta.

Program Operacyjny Kapitał Ludzki (POKL) na lata 2007-2013

POKL jest jednym z programów operacyjnych, służących realizacji Narodowych Strategicznych Ram Odniesienia 2007-2013 i obejmuje całość interwencji Europejskiego Funduszu Społecznego w Polsce. Jego zasadniczym celem jest efektywny rozwój zasobów ludzkich, koncentruje się zatem na następujących obszarach [1]:

- zatrudnienie;
- edukacja;
- integracja społeczna;
- rozwój potencjału adaptacyjnego pracowników i przedsiębiorstw;
- rozwój zasobów ludzkich na terenach wiejskich;
- budowa sprawnej i skutecznej administracji publicznej wszystkich szczebli;
- wdrażanie zasady dobrego rządzenia;
- promocja zdrowia zasobów ludzkich.

Program Operacyjny Kapitał Ludzki składa się z 10 priorytetów, realizowanych zarówno na poziomie centralnym jak i regionalnym. W ramach komponentu centralnego (priorytety I-V) środki zasilające przeznaczone są przede wszystkim na wsparcie efektywności struktur i systemów instytucjonalnych. Środki komponentu regionalnego (priorytety VI-X) przeznaczone są na wsparcie osób i grup społecznych. Wspominane wcześniej priorytety są następujące:

- I. zatrudnienie i integracja społeczna;
- II. rozwój zasobów ludzkich i potencjału administracyjnego przedsiębiorstwa oraz poprawa stanu zdrowia osób pracujących;
- III. wysoka jakość systemu oświaty;
- IV. szkolnictwo wyższe i nauka;
- V. dobre rządzenie;
- VI. rynek pracy otwarty dla wszystkich;
- VII. promocja integracji społecznej;
- VIII. regionalne kadry gospodarki;
- IX. rozwój wykształcenia i kompetencji w regionach;

ANALIZA KLUCZOWYCH SEKTORÓW WOJEWÓDZTWA PODLASKIEGO
- SEKTOR TURYSTYCZNY

X. pomoc techniczna [3].

Zgodnie z Programem Operacyjnym Kapitał Ludzki przedsiębiorcy mogą się ubiegać o wsparcie przede wszystkim w ramach priorytetu II. Rozwój zasobów ludzkich i potencjału administracyjnego przedsiębiorstw oraz poprawa stanu zdrowia osób pracujących, dla którego instytucją pośredniczącą jest minister właściwy do spraw pracy (priorytet wdrażany centralnie). Cele II priorytetu określone są następująco:

- podniesienie konkurencyjności przedsiębiorstw poprzez zwiększanie inwestowania w kapitał ludzki przedsiębiorstw;
- poprawa jakości i dostępności usług szkoleniowo-doradczych wspierających rozwój przedsiębiorczości;
- wzmocnienie potencjału zdrowia osób pracujących poprzez opracowywanie programów profilaktycznych, podnoszenie kwalifikacji personelu medycznego oraz programów wspierających powrót do pracy [3].

Powyższe cele realizowane są poprzez:

- otwarte i zamknięte szkolenia oraz doradztwo dla przedsiębiorstw o charakterze ponadregionalnym, dla przedsiębiorców lub grup przedsiębiorców i pracowników przedsiębiorstw oraz studia podyplomowe dla pracowników przedsiębiorstw;
- szkolenia i doradztwo dla wsparcia procesów restrukturyzacji na poziomie ponadregionalnym;
- badania i analizy oraz projekty systemowe, w tym prognozowanie kierunków rozwoju kwalifikacji i zawodów, promowanie i upowszechnianie nowych form kształcenia, w tym e-learningu;
- promowanie nowych form i metod organizacji pracy, planowanie strategii innowacyjnych;
- opracowywanie standardów zarządzania procesami w przedsiębiorstwie;
- promowanie profesjonalizacji funkcji zarządzającego zasobami ludzkimi oraz promowanie doskonalenia zawodowego;
- popularyzowanie działań badawczo-rozwojowych, innowacyjnych oraz możliwości współpracy międzysektorowej;
- zwiększenie zaangażowania partnerów społecznych w działania na rzecz rozwoju potencjału administracyjnego przedsiębiorstw i pracowników [1].

Przedsiębiorcy mogą również korzystać z PO KL na poziomie regionalnym w ramach priorytetu VIII: Regionalne kadry gospodarki, dla którego instytucją pośredniczącą jest samorząd województwa. Celem tego priorytetu jest podniesienie konkurencyjności regionów poprzez wsparcie przedsiębiorstw i ich pracowników w dostosowywaniu się do potrzeb regionalnej strategii rozwoju oraz podniesienie konkurencyjności regionów poprzez podwyższanie kwalifikacji pracowników.

Wsparciu podlega zarządzanie i identyfikacja potrzeb zakresie kwalifikacji pracowników, poprawa organizacji pracy, zarządzanie BHP i uelastycznienie form świadczenia pracy. Dofinansowanie dotyczy m.in.:

- doradztwa dla mikro-, małych i średnich przedsiębiorstw;

ANALIZA KLUCZOWYCH SEKTORÓW WOJEWÓDZTWA PODLASKIEGO
- SEKTOR TURYSTYCZNY

- nabycia nowych oraz podwyższania kwalifikacji i umiejętności zawodowych osób pracujących;
- pomocy w tworzeniu partnerstwa lokalnych wspomagających pracodawców przechodzących restrukturyzację;
- wsparcia pracodawców przechodzących restrukturyzację w realizacji programów zwolnień monitorowanych;
- badania trendów rozwojowych i prognozowania zmian gospodarczych w regionie.

W ramach PO KL wsparcie będą mogły uzyskać także osoby zamierzające rozpocząć własną działalność gospodarczą, ze szczególnym uwzględnieniem osób niepełnosprawnych i dyskryminowanych na rynku pracy. Służy temu priorytet VI: Rynek pracy otwarty dla wszystkich i priorytet VII: promocja integracji społecznej. Celem obu priorytetów jest podniesienie poziomu aktywności gospodarczej i zatrudnienia oraz zapewnienie równego dostępu do zatrudnienia wszystkim osobom doświadczającym różnego rodzaju dyskryminacji na rynku pracy.

Program Operacyjny Rozwój Polski Wschodniej (PORPW) na lata 2007-2013

Celem **Programu Operacyjnego Rozwój Polski Wschodniej** jest przyspieszenie tempa rozwoju społeczno – gospodarczego Polski Wschodniej w zgodzie z zasadą zrównoważonego rozwoju. Cel główny Programu osiągnie poprzez realizację celów szczegółowych, którymi są:

- stymulowanie rozwoju konkurencyjnej gospodarki opartej na wiedzy.
- zwiększenie dostępu do Internetu szerokopasmowego w Polsce Wschodniej.
- rozwój wybranych funkcji metropolitalnych miast wojewódzkich.
- poprawa dostępności i jakości powiązań komunikacyjnych województw Polski Wschodniej.
- zwiększenie roli zrównoważonej turystyki w gospodarczym rozwoju makroregionu.
- optymalizacja procesu wdrażania PO Rozwój Polski Wschodniej [4].

Program Operacyjny Rozwój Polski Wschodniej stanowi układ osi priorytetowych: Z punktu widzenia przyszłego rozwoju sektora turystycznego szczególnie istotne wydają się być działania realizowane w ramach osi priorytetowej III - Infrastruktura turystyki kongresowej i targowej, osi priorytetowej V Promowanie zrównoważonego rozwoju turystyki oraz Trasy rowerowe.

W ramach PO RPW projekty realizować mogą w szczególności:

- szkoły wyższe;
- jednostki samorządu terytorialnego oraz związki i stowarzyszenia z ich udziałem;
- jednostki naukowe, w tym podstawowe jednostki organizacyjne szkół wyższych;
- jednostki badawczo-rozwojowe, w tym jednostki Polskiej Akademii Nauk;
- przedsiębiorcy;
- organizacje pozarządowe;
- Generalna Dyrekcja Dróg Krajowych i Autostrad;

ANALIZA KLUCZOWYCH SEKTORÓW WOJEWÓDZTWA PODLASKIEGO
- SEKTOR TURYSTYCZNY

- instytucje ważne dla regionów z punktu widzenia rozwoju regionalnego, w tym: urzędy statystyczne, biura planowania przestrzennego; organizacje turystyczne; instytucje otoczenia biznesu i innowacji (agencje i fundacje rozwoju regionalnego i lokalnego, kluby biznesu, centra obsługi inwestorów, izby gospodarcze, centra transferu technologii, parki technologiczne, parki przemysłowe; inkubatory przedsiębiorczości).

Środki Programu zostały przyporządkowane poszczególnym województwom Polski Wschodniej. Podziału dokonano w oparciu o specjalny algorytm. Na województwo podlaskie została przeznaczona kwota środków na poziomie 386,86 mln zł.

Działanie: III.2. Infrastruktura turystyki kongresowej i targowej

Celem działania jest stworzenie warunków dla dynamicznego rozwoju turystyki kongresowej i targowej. Działanie jest otwarte dla miast wojewódzkich Polski Wschodniej (Lublin, Rzeszów, Białystok, Olsztyn, Kielce), oraz gmin należących do potencjalnego obszaru metropolitalnego, rozumianego jako obszar bezpośredniego oddziaływania społeczno – gospodarczego miasta wojewódzkiego, wyodrębniony przez każdy z regionów. W ramach Działania wsparcie zostanie skierowane na rzecz inwestycji infrastrukturalnych związane z budową, rozbudową i wyposażeniem obiektów wystawienniczych i targowych, kongresowych i konferencyjnych (również na terenie miast powiatowych), umożliwiających organizację imprez o charakterze ponadregionalnym i międzynarodowym. Wsparcie zostanie skierowane jedynie dla tych obiektów, których powstanie wynika ze zdiagnozowanych potrzeb rynku i których istnienie będzie uzasadnione ekonomicznie. Typy projektów przewidziane do finansowania obejmują:

- budowę i rozbudowę obiektów targowych, wystawienniczych;
- budowę i rozbudowę obiektów kongresowych, konferencyjnych.

Minimalna wartość projektu 20 mln PLN. W ramach działania wsparcie nie będzie kierowane na rzecz obiektów hotelowych czy gastronomicznych. Beneficjenci programu mogą być:

- jednostki samorządu terytorialnego;
- związki i stowarzyszenia jednostek samorządu terytorialnego;
- spółki prawa handlowego, w których udziały lub akcje posiada jednostka samorządu terytorialnego
- lub Skarb Państwa;
- organizacje pozarządowe.

Działanie: V.1. Promowanie zrównoważonego rozwoju turystyki

Celem działania jest wzrost zainteresowania ofertą turystyczną Polski Wschodniej. W ramach działania zostanie opracowany i zrealizowany kompleksowy projekt, którego celem jest promocja walorów turystycznych Polski Wschodniej. Za koordynację prac nad przygotowaniem projektu i dokumentacji technicznej odpowiedzialny jest Minister Rozwoju Regionalnego, natomiast realizacja projektu zostanie powierzona innym podmiotom.

Beneficjentami działania mogą być:

- jednostki samorządu terytorialnego;
- związki i stowarzyszenia jednostek samorządu terytorialnego;

ANALIZA KLUCZOWYCH SEKTORÓW WOJEWÓDZTWA PODLASKIEGO
- SEKTOR TURYSTYCZNY

- organy administracji rządowej;
- przedsiębiorcy;
- instytucje ważne dla regionów z punktu widzenia rozwoju regionalnego, w tym: instytucje otoczenia biznesu i innowacji (centra obsługi inwestorów, agencje i fundacje rozwoju regionalnego i lokalnego, kluby biznesu, izby gospodarcze, centra transferu technologii, parki technologiczne, przemysłowe, inkubatory przedsiębiorczości).

Działanie: V.2. Trasy rowerowe

Celem działania jest rozwój turystyki rowerowej w Polsce Wschodniej. W ramach działania zostanie opracowany i zrealizowany kompleksowy projekt, którego celem jest stworzenie ponadregionalnej trasy rowerowej w Polsce Wschodniej. Wyznaczenie przebiegu szlaku rowerowego w Polsce Wschodniej nastąpi we współpracy Ministerstwa Rozwoju Regionalnego z samorządami województw, organizacjami turystycznymi i ekologicznymi. Za koordynację prac nad przygotowaniem projektu i dokumentacji technicznej odpowiedzialny jest Minister Rozwoju Regionalnego, natomiast realizacja projektu zostanie powierzona innym podmiotom.

Typy projektów do finansowania obejmują:

- budowa i oznakowanie ścieżek rowerowych o utwardzonej nawierzchni, głównie na terenie miast;
- wytyczanie i oznakowanie tras rowerowych na terenie pozamiejskim;
- budowa i montaż podstawowej infrastruktury towarzyszącej tj. stojaków na rowery, wiat postojowych, wiat widokowych, itp. oraz innych urządzeń niezbędnych do zapewnienia bezpiecznego przejazdu po trasach/ścieżkach realizowanych w ramach Programu.

Na realizację kompleksowego projektu zarezerwowano 50 mln EUR. Beneficjentami działania mogą być:

- jednostki samorządu terytorialnego,
- związki i stowarzyszenia jednostek samorządu terytorialnego,
- organizacje pozarządowe

Program Operacyjny Innowacyjna Gospodarka na lata 2007-2013

Program Operacyjny Innowacyjna Gospodarka jest programem wdrażanym na terenie całego kraju, współfinansowanym ze środków europejskich, opracowanym w ramach narodowych Strategicznych Ram Odniesienia na lata 2007-2013. Program Operacyjny Innowacyjna Gospodarka w największym stopniu ze wszystkich programów operacyjnych skierowany jest do przedsiębiorców. Wspiera on projekty o znaczeniu ponadregionalnym z zakresu innowacji technologicznych w obrębie produktów i procesów oraz organizacyjnych w sektorach produkcyjnych i usługowych, które bezpośrednio lub pośrednio przyczynia się do powstawania i rozwoju innowacyjnych przedsiębiorstw. Z punktu widzenia potencjalnego finansowania przedsięwzięć sektorze turystycznych szczególnym przedmiotem zainteresowania powinny być działania w ramach priorytetów:

Priorytet VI: Polska gospodarka na rynku międzynarodowym

Działanie 6.3 Promocja turystycznych walorów Polski

Działanie 6.4 Inwestycje w produkty turystyczne o znaczeniu ponadregionalnym

Priorytet VIII: Społeczeństwo informacyjne – zwiększanie innowacyjności gospodarki

Działanie 8.1 Wspieranie działalności gospodarczej w dziedzinie gospodarki elektronicznej

Działanie: 8.2. Wspieranie wdrażania elektronicznego biznesu typu B2B

W ramach priorytetu 6. wspierane będą działania polegające na silniejszym powiązaniu gospodarki polskiej z gospodarką międzynarodową poprzez przedstawienie Polski jako atrakcyjnego partnera na rynku międzynarodowym, a zarazem atrakcyjnego miejsca do lokowania inwestycji. Działania te obejmują: wspieranie promocji eksportu, budowę i rozwój systemu obsługi przedsiębiorców, wsparcie dla sieci obsługi inwestorów oraz działania związane ze zwiększeniem atrakcyjności inwestycyjnej lokalizacji, promocję polskiej gospodarki na rynku międzynarodowym oraz promocję turystycznych walorów Polski. Duży nacisk zostanie położony na wykorzystanie instrumentów informatycznych. W ramach priorytetu będą również wspierane inicjatywy istotne dla promocji Polski, np. organizacja w Polsce lub przygotowanie polskich wystąpień w trakcie dużych przedsięwzięć o charakterze międzynarodowym. Wsparcie w ramach priorytetu 6. skierowane będzie również na tworzenie i rozwój produktów turystycznych o charakterze unikatowym i o znaczeniu ponadregionalnym. Preferowane będą produkty turystyczne, które ze względu na swoją lokalizację lub charakter mogą stanowić ofertę turystyczną związaną z miejscem rozgrywek Mistrzostw Europy EURO 2012. Wzmocnienie konkurencyjności gospodarki poprzez promocję Polski jako kraju atrakcyjnego turystycznie.

Działania 6.3 Promocja turystycznych walorów Polski

W ramach POIG wspierane będą projekty obejmujące:

- przeprowadzanie badań i analiz marketingowych w obszarze turystyki lub zakup wyników takich badań i analiz, a także dystrybucja ich wyników;
- obsługę i rozbudowę ogólnopolskiego systemu informacji turystycznej wraz z narzędziami umożliwiającymi rezerwację;
- tworzenie strategii i planów promocji;
- projektowanie i realizację działań o charakterze informacyjnym, promocyjnym, reklamowym, obejmujących przeprowadzanie kampanii promocyjnych w kraju i za granicą, w szczególności z wykorzystaniem ośrodków POIT jako sieci realizującej ww. zadania (wykorzystywane będą m.in. multimedialne kampanie reklamowe, przygotowanie materiałów promocyjnych i informacyjnych),
- wsparcie procesu tworzenia, rozwijania i promocji produktów turystycznych, tworzenie systemów identyfikacji wizualnej;
- działania marketingowe w zakresie rozwoju i promocji turystyki biznesowej;
- działania marketingowe w ramach realizowanych kampanii produktowych, w tym także organizacja seminariów, warsztatów, wystąpień targowych, imprez promocyjnych, podróży studyjnych dla przedstawicieli mediów i przedstawicieli branży turystycznej;

ANALIZA KLUCZOWYCH SEKTORÓW WOJEWÓDZTWA PODLASKIEGO
- SEKTOR TURYSTYCZNY

- kampanię informacyjno-promocyjną w kontekście przygotowań Polski do EURO 2012, w tym promocję produktów turystycznych związanych geograficznie z miejscami, w których rozgrywane będą w kraju te mistrzostwa.

Specyfika POIG wskazuje, że w ramach programu będą finansowane działania o charakterze krajowym. Ważne jest by w opracowywanych dokumentacja, czy realizowanych działania znalazły się inicjatywy dotyczące województwa podlaskiego. Maksymalny udział środków UE w kwocie dofinansowania wynosi 85%. W Regionalnych Programach Operacyjnych przewidziane jest dofinansowanie promocji atrakcji turystycznych o znaczeniu lokalnym i regionalnym.

Działanie 6.4 Inwestycje w produkty turystyczne o znaczeniu ponadregionalnym

Wsparcie inwestycji dla stworzenia konkurencyjnych i innowacyjnych produktów turystycznych o charakterze unikatowym i ponadregionalnym, przy jednoczesnym zachowaniu chłonności terenów turystycznych i ich pojemności turystycznej. Z tego względu w PO IG przewidziano wsparcie projektów o największym znaczeniu turystycznym, w szczególności takich które przyczynią się do wzrostu atrakcyjności kraju w świetle przygotowań do organizacji Mistrzostw Europy w Piłce Nożnej EURO 2012. W celu zwiększenia atrakcyjności Polski wśród turystów krajowych i zagranicznych konieczne jest stworzenie produktów turystycznych, które docelowo staną się flagowymi atrakcjami kraju, konsekwentnie wykorzystywanymi w akcjach promocyjnych Polski. Poprzez wzrost ruchu turystycznego realizacja działania przyczyni się do rozwoju społeczno-gospodarczego kraju. Dodatkowo, umożliwienie podmiotom wspólnego wdrażania projektów przyczyni się do rozwijania zasady partnerstwa oraz pogłębienia umiejętności wzajemnej współpracy pomiędzy poszczególnymi instytucjami działającymi w branży turystycznej. Działanie jest komplementarne do wsparcia oferowanego w ramach Regionalnych Programów Operacyjnych, gdzie przewidziane jest dofinansowanie inwestycji w produkty turystyczne o znaczeniu lokalnym i regionalnym. Działanie jest komplementarne w stosunku do priorytetu XII Programu Operacyjnego Infrastruktura i Środowisko „Kultura i dziedzictwo kulturowe”, w ramach którego wsparciem objęte będą projekty z zakresu ochrony i zachowania zabytków nieruchomych o znaczeniu ponadregionalnym, w tym znajdujące się na liście Światowego Dziedzictwa Kulturalnego i Naturalnego UNESCO lub uznane przez Prezydenta RP za Pomniki Historii, których beneficjentami są przedsiębiorstwa państwowe nie działające w celu osiągnięcia zysku.

W ramach działania 6.4 wspierane będą projekty indywidualne umieszczone na Liście projektów indywidualnych dla Programu Operacyjnego Innowacyjna Gospodarka na lata 2007-2013, zgodnie z załącznikiem nr 4.5 *Lista projektów indywidualnych*, o następującym charakterze:

- kompleksowe ponadregionalne projekty turystyczne obejmujące inwestycje w spójną infrastrukturę unikatowych produktów turystycznych, w szczególności projekty realizowane w formule partnerstwa kilku podmiotów;

ANALIZA KLUCZOWYCH SEKTORÓW WOJEWÓDZTWA PODLASKIEGO
- SEKTOR TURYSTYCZNY

- projekty przewidujące wsparcie dla obiektów stanowiących wyjątkowe atrakcje turystyczne znajdujące się na liście Światowego Dziedzictwa Kulturalnego i Naturalnego UNESCO lub uznane przez Prezydenta RP za Pomniki Historii.

Preferowane będą projekty dotyczące rozwoju produktów turystycznych, które ze względu na swoją lokalizację będą stanowić atrakcyjną ofertę turystyczną z punktu widzenia organizacji przez Polskę Mistrzostw Europy w Piłce Nożnej EURO 2012. Preferowane będą projekty liniowe i sieciowe. Projekty mogą obejmować również działania promujące produkt turystyczny, ściśle związane z realizowanymi w ramach projektu inwestycjami. W ramach działania 6.4 nie przewiduje się dofinansowania projektów z zakresu infrastruktury noclegowej i gastronomicznej.

Beneficjentem programu mogą być jednostki samorządu terytorialnego i instytucje im podległe, jednostki administracji rządowej i instytucje im podległe, instytucje otoczenia biznesu, w tym izby gospodarcze, fundacje i stowarzyszenia działające na rzecz sektora turystycznego, przedsiębiorcy.

Działanie 8.1 Wspieranie działalności gospodarczej w dziedzinie gospodarki elektronicznej

W ramach działania będą oferowane następujące typy instrumentów wsparcia:

Typ 1: wsparcie w formie dotacji na realizację indywidualnych projektów mikro- oraz małych przedsiębiorców, prowadzących działalność gospodarczą nie dłużej niż 1 rok licząc od dnia wpisu przedsiębiorcy do Krajowego Rejestru Sądowego albo Ewidencji Działalności Gospodarczej (możliwość aplikowania dotyczy również spółek kapitałowych w organizacji), mających na celu świadczenie e-usługi, przy czym projekt może obejmować wytworzenie produktów cyfrowych koniecznych do świadczenia tej e-usługi. Dany beneficjent otrzyma wsparcie tylko na jeden projekt w ramach działania 8.1. Projekt może być objęty dofinansowaniem przez okres nie dłuższy niż 24 miesiące.

Typ 2: projekt systemowy – wsparcie w formie dotacji dla Instytucji Wdrażającej na utworzenie i prowadzenie specjalistycznego portalu internetowego na potrzeby działań 8.1 i 8.2 oraz promowanie działania i informowanie potencjalnych beneficjentów o możliwości uzyskania wsparcia poprzez organizowanie kampanii informacyjnych,

Maksymalny udział środków UE w kwocie dofinansowania wynosi 85%.

Działanie: 8.2. Wspieranie wdrażania elektronicznego biznesu typu B2B

Celem działania jest stymulowanie tworzenia wspólnych przedsięwzięć biznesowych prowadzonych w formie elektronicznej. Wdrażanie ICT w przedsiębiorstwach i tworzenie usług elektronicznych dla przedsiębiorstw oraz między przedsiębiorstwami (tzw. Business-to-Business - B2B) jest w coraz większym stopniu stosowane zarówno na europejskim, jak i globalnym rynku. Szerokie wprowadzenie go wśród polskich przedsiębiorstw jest niezbędne, jeśli mają one efektywnie współpracować z europejskimi partnerami. Szczególnie istotne jest stymulowanie tej formy współpracy z partnerami biznesowymi wśród mikro-, małych i średnich przedsiębiorców, którym stwarza ona szansę udziału w rynkach o zasięgu ponadregionalnym, jednocześnie znacząco zmniejszając koszty produkcji i dystrybucji.

Przedmiotem wsparcia będą przedsięwzięcia o charakterze technicznym, informatycznym, oraz organizacyjnym, które prowadzą do realizacji procesów biznesowych w formie elektronicznej, obejmujących trzech lub więcej współpracujących przedsiębiorców. Typowy projekt obejmuje wdrażanie nowych lub integrację istniejących systemów informatycznych przedsiębiorstw, mających na celu umożliwienie automatyzacji wymiany informacji pomiędzy systemami informatycznymi współpracujących przedsiębiorców. Projekt może być objęty dofinansowaniem przez okres nie dłuższy niż 24 miesiące. Przykładem projektów ze sfery usług turystycznych może być "Wirtualne biuro podróży".

Program Operacyjny Infrastruktura i Środowisko (POIiŚ) na lata 2007-2013

POIiŚ jest kolejnym programem umożliwiającym uzyskanie wsparcia finansowego także przedsiębiorstwom branży turystycznej. Głównym celem programu jest podniesienie atrakcyjności inwestycyjnej Polski i jej regionów poprzez rozwój infrastruktury technicznej przy równoczesnej ochronie i poprawie stanu środowiska i zdrowia mieszkańców. W ramach tego programu realizowanych jest 15 osi priorytetowych, a w odniesieniu do działalności turystycznej szczególne znaczenie ma oś XII: Kultura i dziedzictwo kulturowe. Celem działań w ramach osi priorytetowej jest wykorzystanie potencjału kultury i dziedzictwa kulturowego o znaczeniu światowym i europejskim dla zwiększenia atrakcyjności Polski. Jeden z celów szczegółowych został sformułowany następująco: Ochrona, zachowanie i efektywne wykorzystanie dziedzictwa kulturowego o znaczeniu ponadregionalnym.

W ramach osi priorytetowej wsparciem objęte będą projekty z zakresu ochrony i zachowania zabytków nieruchomych o znaczeniu ponadregionalnym, w tym znajdujące się na liście Światowego Dziedzictwa Kulturalnego i Naturalnego UNESCO lub uznane przez Prezydenta RP za Pomniki Historii. Wsparciem objęte będą również projekty z zakresu ochrony i zachowania ruchomych obiektów dziedzictwa kulturowego, a także projekty z zakresu rozwoju zasobów cyfrowych w dziedzinie zasobów bibliotecznych i archiwalnych oraz zasobów wirtualnych muzeów.

Założenia działania 12.1 Ochrona i zachowanie dziedzictwa kulturowego o znaczeniu ponadregionalnym zakładają udzielanie wsparcia finansowego na:

- Projekty związane z rewitalizacją, rewaloryzacją, konserwacją, renowacją, restauracją, zachowaniem, a także adaptacją na cele kulturalne obiektów wpisanych do rejestru zabytków i zespołów tych obiektów wraz z ich otoczeniem.
- Zakup i remont trwałego wyposażenia do prowadzenia działalności kulturalnej w obiektach będących celem projektu (wyłącznie jako jeden z elementów projektu).
- Konserwację zabytkowych muzealiów, starodruków, zabytkowych archiwaliów, księgozbiorów, zbiorów filmowych oraz innych zabytków ruchomych.
- Zabezpieczenie zabytków przed kradzieżą i zniszczeniem.
- Rozwój zasobów cyfrowych w dziedzinie kultury, w tym: digitalizację zabytkowych zasobów bibliotecznych, archiwalnych, filmowych i muzealnych.

ANALIZA KLUCZOWYCH SEKTORÓW WOJEWÓDZTWA PODLASKIEGO
- SEKTOR TURYSTYCZNY

- Tworzenie wirtualnych muzeów, galerii, fonotek, fototek, filmotek, cyfrowych bibliotek, itp. (dot. wykorzystania w tym celu zbiorów zabytkowych).
- Przygotowanie kompleksowej dokumentacji niezbędnej do wnioskowania i realizacji przedsięwzięcia w ramach działania.

Minimalna wartość projektu 20 mln PLN. Dla projektów dotyczących:

1. konserwacji zabytków ruchomych,
2. rozwoju zasobów cyfrowych w dziedzinie zabytkowych zasobów bibliotecznych, archiwalnych, filmowych oraz tworzenia wirtualnych muzeów, galerii, fonotek, fototek, filmotek, cyfrowych bibliotek, itp.
3. zabezpieczenia zabytków przed kradzieżą i zniszczeniem oraz projektów realizowanych przez instytucje kultury państwowe i współprowadzone z ministrem właściwym ds. kultury i dziedzictwa narodowego, archiwa państwowe oraz dopuszczone w działaniu typy szkół i uczelni artystycznych minimalna wartość projektu wynosi 4 mln PLN.

Dofinansowanie wynosi maksymalnie do 85% kwalifikujących się wydatków. Projekty w ramach działania nie mogą być realizowane w celach komercyjnych i nie mogą być ukierunkowane na prowadzenie działalności gospodarczej.

Regionalny Program Operacyjny Województwa Podlaskiego (RPOWP) na lata 2007-2013

RPOWP ma na celu zmniejszenie różnic społeczno-gospodarczych Podlasia w stosunku do reszty kraju. Realizuje on zapisy zawarte w Strategii Rozwoju Województwa Podlaskiego do roku 2020, jest spójny z kierunkami rozwoju Polski określonymi w Narodowych Strategicznych Ramach Odniesienia 2007-2013, a także ze Strategicznymi Wytycznymi Wspólnoty 2007-2013 i założeniami odnowionej Strategii Lizbońskiej [6].

RPOWP określa cele i priorytety, jakie województwo podlaskie będzie realizowało w nowej perspektywie finansowej. Program umożliwia realizację projektów infrastrukturalnych oraz projektów wspierających sektor MSP. Kładzie też duży nacisk na zwiększanie innowacyjności, pobudzanie przedsiębiorczości i tworzenie miejsc pod inwestycje w regionie oraz rozwój infrastruktury transportowej i turystyki.

W Regionalnym Programie Operacyjnym Województwa Podlaskiego na lata 2007-2013 wskazuje się, że podstawowe cele rozwojowe muszą być ukierunkowane na udostępnienie województwa podlaskiego turystom w dłuższej perspektywie czasowej poprzez wydłużenie sezonu turystycznego. Aktualnie wykorzystanie okresu turystycznego w sposób aktywny ograniczone jest infrastrukturą towarzyszącą. RPOWP obejmuje działania przyporządkowane do siedmiu osi priorytetowych. Oś priorytetowa III rozwój turystyki i kultury obejmuje dwa działania:

- 3.1. Rozwój atrakcyjności turystycznej regionu
- 3.2. Wsparcie inwestycyjne przedsiębiorstw z branży turystycznej

ANALIZA KLUCZOWYCH SEKTORÓW WOJEWÓDZTWA PODLASKIEGO
- SEKTOR TURYSTYCZNY

Działanie: 3.1. Rozwój atrakcyjności turystycznej regionu

Celem działania jest wzrost atrakcyjności i konkurencyjności turystycznej województwa podlaskiego w stosunku do innych regionów kraju. W ramach działania wspierane będą przedsięwzięcia z zakresu infrastruktury turystycznej, rekreacyjnej oraz kulturalnej wyłącznie przyczyniającej się do wzrostu atrakcyjności turystycznej, infrastruktury uzdrowisk, infrastruktury rekreacyjnej i sportowej oraz aktywnych form wypoczynku. Przykładowe rodzaje projektów przewidzianych do współfinansowania w ramach działania 3.1. obejmują:

- budowę, przebudowę i remont infrastruktury aktywnych form turystyki;
- budowę, przebudowę i remont infrastruktury sportowej
- budowę, przebudowę i remont bazy okołoturystycznej;
- budowę, przebudowę i remont infrastruktury kulturalnej;
- tworzenie sieci centrów i punktów informacji turystycznej;
- budowę, przebudowę i remont infrastruktury transportu wodnego i obiektów wodnych wykorzystywanych do celów rekreacyjno-wypoczynkowych;
- budowę, przebudowę i remont obiektów infrastruktury uzdrowisk;
- tworzenie systemu oznakowania obszarów i atrakcji turystycznych;
- budowę centrów wystawienniczych i kongresowych;
- podniesienie poziomu bezpieczeństwa turystycznego;
- zintegrowane kampanie promocyjne.

Beneficjentami działania mogą być: jednostki samorządu terytorialnego, ich związki i stowarzyszenia, jednostki organizacyjne JST posiadające osobowość prawną, organizacje pozarządowej nie działające w celu osiągnięcia zysku, administracja rządowa, parki narodowe i krajobrazowe, jednostki sektora finansów publicznych, kościoły i związki wyznaniowe.

Maksymalny udział środków UE w odniesieniu do projektów nie objętych pomocą publiczną wynosi 90% kosztów kwalifikowalnych. Minimalny wkład własny beneficjenta od 5%.

Działanie: 3.2. Wsparcie inwestycyjne przedsiębiorstw z branży turystycznej

Celem horyzontalnym działania jest wzmocnienie branży turystycznej województwa poprzez wsparcie projektów rozwojowych przedsiębiorstw. Pomoc w ramach działania może być udzielona jedynie na nową inwestycję związaną z:

- utworzeniem nowego przedsiębiorstwa;
- rozbudową istniejącego przedsiębiorstwa;
- dywersyfikacja produkcji przedsiębiorstwa poprzez wprowadzanie nowych, dodatkowych produktów;
- zasadniczą zmianę dotyczącą procesu produkcyjnego w istniejącym przedsiębiorstwie.

Beneficjentem działania mogą być mikro, małe i średnie przedsiębiorstwa. Maksymalny udział środków UE w wydatkach kwalifikowanych wynosi:

- mikro i małe przedsiębiorstwa – 70%
- średnie przedsiębiorstwa – 60%

ANALIZA KLUCZOWYCH SEKTORÓW WOJEWÓDZTWA PODLASKIEGO
- SEKTOR TURYSTYCZNY

- MSP w przypadku pomocy *de minimis* – 50%.

Minimalny wkład własny wynosi:

- mikro i małe przedsiębiorstwa – 30%
- średnie przedsiębiorstwa – 40%.

Również w ramach osi priorytetowej IV: społeczeństwo informacyjne branża turystyczna może ubiegać się o dofinansowanie działalności związanej z upowszechnianiem stosowania technik systemu telekomunikacyjnego oraz zwiększenie dostępu do usług elektronicznych poprzez rozbudowę regionalnej infrastruktury teleinformatycznej. Do przykładowych przedsięwzięć z zakresu turystyki zaliczyć można: rozwój zasobów cyfrowych promujących turystykę regionu (e-turystyka).

Wnioski końcowe

Przedstawione powyżej analizy skłaniają do kilku istotnych wniosków, które mogą przyczynić się do lepszego zrozumienia roli turystyki w rozwoju województwa podlaskiego oraz być podstawą do podejmowania strategicznych decyzji zarówno dla decydentów, jak też inwestorów.

Stan rozwoju turystyki w województwie

1. Obiekty zbiorowego zakwaterowania na Podlasiu stanowiły w 2008 roku zaledwie 2,5% ogółu obiektów w Polsce oraz oferują tylko 1,9% miejsc noclegowych, co świadczy o tym, iż wbrew obiegowym opiniom nie stanowimy turystycznego zagłębia Polski. Ponadto niepokoić może fakt, iż ogółem na Podlasiu w 2008 r. udzielono zaledwie 1,6% noclegów, a jeszcze gorzej wygląda sytuacja udzielania noclegów turystom zagranicznym, gdyż na Podlasiu udzielono noclegów zaledwie dla 1,0% turystów z zagranicy. Nie bez znaczenia jest również fakt, iż turyści spędzają w województwie podlaskim znacznie mniej czasu niż w pozostałych obszarach recepcyjnych Polski, co może skłaniać do wniosku, iż skierowana do nich oferta turystyczna jest zbyt uboga w atrakcje w związku z czym nie są oni skłonni do przedłużania swoich pobytów.
2. Województwo podlaskie dysponuje dwoma pozamiejskimi obszarami recepcyjnymi turystyki przyjazdowej i są to w pierwszym rzędzie region suwalsko-augustowski i na drugim miejscu obszar Puszczy Białowieskiej. Dodać do tego należy istotną funkcję głównego miejskiego ośrodka recepcyjnego jakim jest Białystok, jednakże w tym przypadku turystyka w znacznym stopniu ma charakter turystyki biznesowej.
3. Rosnąca liczba gospodarstw agroturystycznych wskazuje na znaczną dynamikę tego sektora usług w turystyce przyjazdowej. Stanowi to z jednej strony możliwość aktywizacji ludności obszarów wiejskich, a z drugiej stwarza turystom dostęp do stosunkowo tanich miejsc noclegowych na obszarach, gdzie nie istnieją żadne realne szanse na powstanie obiektów typu hotelowego.

ANALIZA KLUCZOWYCH SEKTORÓW WOJEWÓDZTWA PODLASKIEGO
- SEKTOR TURYSTYCZNY

4. Baza usług gastronomicznych województwa podlaskiego oparta jest o lokale znajdujące się głównie w miastach oraz w miejscowościach o charakterze turystycznym. W województwie działają także lokale gastronomiczne dużych koncernów międzynarodowych oferujące zunifikowane potrawy w systemie szybkiej obsługi. Upowszechniły się także pizzerie, wprowadzając m.in. sprzedaż przez telefoniczne zamówienia i dowożenie swoich wyrobów do mieszkań konsumentów. Szczególnie w ostatnich latach zwiększyła się ilość przydrożnych restauracji, barów oraz punktów gastronomicznych i są one coraz częściej składową dużych stacji benzynowych, budowanych przy ważniejszych traktach komunikacyjnych przebiegających przez województwo.
5. Liczba placówek gastronomicznych w obiektach zbiorowego zakwaterowania w województwie podlaskim na tle innych województw jest bardzo niska. W roku 2008 liczba placówek wynosiła 155 i jedynie w województwie świętokrzyskim odnotowano mniejszą liczbę placówek gastronomicznych. Sytuacja taka oznacza niedosyt placówek gastronomicznych w obiektach zakwaterowania zbiorowego.
6. Liczba barów utrzymuje się w ostatnich latach na podobnym poziomie, z nieznaczną tendencją spadkową. Liczba barów w 2008 r. w porównaniu do 2005 r. spadała o ok. 4%. Sytuacja na terenie województwa podlaskiego jest odmienna niż występująca w Polsce, gdzie odnotowano w analizowanym okresie wzrost liczby barów o ok. 6%.
7. Od 2000 roku do 2005 roku odnotowywany był stały spadek liczby biur podróży, zarejestrowanych w CEOTiPT, związany głównie ze wzrostem cen ubezpieczeń. Aktualnie sytuacja ustabilizowała się i co roku odnotowywany jest niewielki, ale stały wzrost liczby podmiotów organizatorów turystyki.
8. Polski rynek biur podróży to ponad 2900 jednostek, z których zdecydowana większość prowadzi działalność zarówno organizatora, jak i pośrednika, oferując głównie imprezy na terenie Polski i krajów europejskich. Na terenie województwa podlaskiego struktura podmiotów według przedmiotu prowadzonej działalności jest odmienna niż średnia dla całego kraju. W strukturze dominują organizatorzy, których udział stanowi 80,72%. Pozostałe podmioty prowadzą działalność jako organizatorzy/pośrednicy (19,28%). Zdecydowana większość biur podróży (78,4%) działa na polskim rynku powyżej trzech lat. Są to zatem biura, które utrwaliły swoją pozycję, mają duże doświadczenie i stosunkowo długi staż.
9. Sytuacja biur podróży jest mało optymistyczna, zwłaszcza w zakresie organizacji podróży krajowych. Zaledwie 3% podróży organizowanych jest za pośrednictwem biur podróży. Turyści zdecydowanie częściej organizują podróże krajowe za pośrednictwem zakładu pracy lub innej instytucji (10-15%) lub samodzielnie (82-89%). Udział wyjazdów zagranicznych całkowicie zorganizowanych przez biura podróży wzrósł, z 12% w 2006 roku, do 15% w roku 2007. Zdecydowana większość wyjazdów zagranicznych (58%) organizowana jest przez turystów we własnym zakresie. Mogłoby się w związku z tym wydawać, że kondycja branży turystycznej, a konkretnie biur podróży nie jest najlepsza, bo tylko co piąty Polak, jadący za granicę, korzysta z usług

ANALIZA KLUCZOWYCH SEKTORÓW WOJEWÓDZTWA PODLASKIEGO
- SEKTOR TURYSTYCZNY

organizatorów imprez turystycznych. Tymczasem od kilku lat łączne przychody biur rosną. W 2006 roku przychody osiągnęły wartość 6,2 mld zł, czyli o 1 mld zł więcej niż w roku 2005. Sądzić należy, że wzrost liczby wyjazdów zarówno krajowych, jak też zagranicznych oraz wzrost zamożności społeczeństwa z pewnością będą w przyszłości zmieniały statystykę na korzyść częstszego organizowania wyjazdów turystycznych przez biura turystyczne, co będzie rzutowało na wzrost osiąganych dochodów.

Uwarunkowania rozwoju turystyki

1. Grupa badanych przedsiębiorców sektora turystycznego pozytywnie oceniła obecną sytuację ekonomiczną przedsiębiorstw. Najbardziej negatywne oceny obecnej sytuacji ekonomicznej zaobserwowano w grupie przedsiębiorstw reprezentujących branżę zakwaterowania, przedsiębiorstwa reprezentujące działalność usługową związaną z wyżywieniem były mniej sceptyczne i oceniły sytuację jako dobrą, zaś organizatorzy turystyki ocenili sytuację jako średnią. Zastanawiać w tych okolicznościach może bardzo negatywna ocena wystawiona przez podmioty świadczące usługi zakwaterowania zbiorowego. Prawdopodobnie wytłumaczenia należy szukać w znacznym spadku przyjazdów turystów w roku 2008. Przedsiębiorcy prowadzący działalność związaną z wyżywieniem oceniali sytuację jako dobrą i wynika to prawdopodobnie z faktu, iż znaczna część z tych przedsiębiorców nie jest w pełni uzależniona od świadczenia usług tylko dla turystów w związku z czym nie odczuli oni w tak znacznym stopniu spadku liczby przyjazdów. Organizatorzy turystyki w mniejszym stopniu będąc uzależnionymi od turystyki krajowej są skłonni oceniać sytuację jako średnią.
2. Ocena zmian sytuacji ekonomicznej przedsiębiorstwa w ostatnich latach wskazuje, że sytuacja poprawiła się w stopniu umiarkowanym lub znacznym. Szczegółowa analiza trzech podgrup wskazuje, iż najbardziej sceptyczne opinie znalazły się w wypowiedziach przedsiębiorców z branży zakwaterowania. Bardziej pozytywne opinie znalazły się w wypowiedziach przedsiębiorców świadczących usługi gastronomiczne, zaś organizatorzy turystyki są najbardziej zadowoleni z rozwoju rynku usług turystycznych i w zdecydowany sposób stwierdzają, że sytuacja zdecydowanie się poprawiła.
3. Ocena zmian przychodów przedsiębiorstw w ostatnim roku potwierdza skądinąd pozytywną opinię o funkcjonowaniu przedsiębiorstw z branży turystycznej, co świadczy, iż skutki kryzysu gospodarczego nie dotknęły przedsiębiorców. Generalnie w najmniejszym stopniu zmiany dotknęły przedsiębiorców z sektora zakwaterowania i organizatorów turystyki. Jednakże rozbieżne opinie pojawiły się w odpowiedziach przedsiębiorców z branży usługowej związanej z wyżywieniem, część z nich uważa, że poziom przychodów zmniejszył się ale również znaczna część uważa, że się zwiększył. Prawdopodobnie część przedsiębiorców działa na rynku niekoniecznie powiązany z turystyką w związku z czym generują większe przychody.
4. Poziom optymizmu co do przyszłości rozwoju przedsiębiorstw jest wyższy niż poziom sceptycyzmu. Najwięcej optymizmu pojawiło się w sektorze zakwaterowania,

ANALIZA KLUCZOWYCH SEKTORÓW WOJEWÓDZTWA PODLASKIEGO
- SEKTOR TURYSTYCZNY

a zestawiając to ze zdecydowaną negatywną oceną obecnej sytuacji ekonomicznej oraz stwierdzeniami, iż w ciągu ostatnich lat nie zaszły w przedsiębiorstwach żadne istotne pozytywne zdarzenia jest to nic innego tylko oczekiwanie na tłuste lata. Branża działalności usługowej związanej z wyżywieniem nie oczekuje zmian i prawdopodobnie wynika to z faktu dosyć dobrej kondycji tej branży, wszakże przedsiębiorcy wskazali, iż w ostatnich latach w branży miały miejsce pozytywne zjawiska poprawy sytuacji, a i obecna sytuacja jest oceniana jako dobra w związku z czym przedsiębiorcy bardziej są zainteresowani pomyślnym trwaniem niż niepewnym rozwojem sytuacji. Organizatorzy turystyki uważają że sytuacja się pogorszy i wydaje się, iż jest to sceptycyzm na wyrost związany ze zdecydowanym poprawieniem się sytuacji w branży w ostatnich latach oraz stosunkowo dobrą sytuacją w chwili obecnej. Być może jest to również obawa o przyszłość rozwoju turystyki oparta na przesłaniach medialnych, wszakże od tego właśnie zależy przyszłość organizatorów turystyki.

5. Przewidywany jest wzrost nakładów inwestycyjnych, gdyż znaczna część badanych planuje takie działania, co prawdopodobnie będzie skutkowało zwiększeniem potencjału badanych firm. Niestety wzrost nakładów inwestycyjnych prawdopodobnie nie będzie wiązał się bezpośrednio z powiększaniem istniejących przedsiębiorstw, gdyż większość z nich nie planuje zwiększania zatrudnienia.
6. Bardzo istotne znaczenie w opinii przedsiębiorców mają wysokie podatki, które niejednokrotnie hamują rozwój. Łącząc to z negatywną oceną instytucji finansowych oraz ograniczającym według badanych działaniem niejasnych i niestabilnych przepisów prawnych i podatkowych otrzymujemy bardzo negatywny obraz polskiego systemu finansowego.
7. Wydaje się, iż ewentualna koncentracja i konsolidacja branży stanowi również istotny czynnik utrudniający prowadzenie działalności, ale ten argument prawdopodobnie był podnoszony przez przedsiębiorców o najmniejszym potencjale, którzy mogą czuć się zagrożeni ze strony dużych silnych podmiotów na rynku. Zastanawiające jest, że około połowy badanych nie widzi zagrożeń w postaci konkurencji ze strony firm międzynarodowych. Czyżby w dalszym ciągu mieliśmy do czynienia z zaściankowym postrzeganiem otoczenia gospodarczego i niedopuszczaniem do świadomości faktu, iż obecnie działamy w warunkach rynków globalnych.
8. Największe znaczenie w relacjach konkurencyjnych jest przypisywane wysokiej jakości usług/produktów oraz wysokiej jakości obsługi klienta, zaś na kolejnym miejscu znalazł się czynnik lokalizacyjny. Według przedsiębiorców to w tych sferach będą rozgrywały się działania konkurencyjne w przyszłości. Ponadto stosowanie skutecznych systemów reklamy oraz szeroka oferta produktowa i niskie ceny będą miały również bardzo duże znaczenie. Okazuje się, iż przedsiębiorcy już dziś widzą potrzebę prowadzenia aktywnych działań marketingowych. Niepokój może budzić stosunkowo mały nacisk na inwestowanie w kapitał ludzki i jest to tym bardziej

ANALIZA KLUCZOWYCH SEKTORÓW WOJEWÓDZTWA PODLASKIEGO
- SEKTOR TURYSTYCZNY

niezrozumiałe, że właśnie jakość kapitału ludzkiego była podkreślana jako istotny czynnik umożliwiający podejmowane działań konkurencyjnych.

9. Dotychczasowy brak zainteresowania dofinansowaniem ze środków unijnych nie oznacza całkowitego odwrócenia się przedsiębiorców od takiego rodzaju finansowania. Przedsiębiorcy stwierdzają, że będą z dużym prawdopodobieństwem aplikowali o środki unijne w przyszłości idąc za pozytywnym przykładem liderów z poprzednich programów.

Scenariusze rozwoju

1. Badania przeprowadzone w panelach ekspertów wskazały, że do podstawowych dwóch kluczowych czynników determinujących rozwój działalności turystycznej w regionie jest skuteczny system promocji oraz rozwój infrastruktury komunikacyjnej w regionie.
2. Pożądany stan rozwoju sektora turystycznego wskazano w scenariuszu dynamicznego rozwoju, który charakteryzuje się silnym rozwojem wywołanym poprawą systemu komunikacji (głównie w postaci poprawy sieci dróg oraz rozwojem systemu komunikacji lotniczej) oraz skutecznym systemem promocji regionu w Polsce i na świecie. Rozwój infrastruktury komunikacyjnej jest w tym scenariuszu głównym czynnikiem dynamizującym napływ turystów z Polski i z zagranicy oraz rozwój inwestycji w regionie. Jedynie sprawny system promocji tych nowych uwarunkowań zagwarantuje zainteresowanie zewnętrznych inwestorów i turystów regionem podlaskim. Czynniki decydujące o rozwoju turystyki będą miały również istotny wpływ na rozwój pozostałych sektorów gospodarki regionu, głównie w aspekcie zainteresowania zewnętrznych inwestorów (np. powstanie centrów logistycznych). Scenariusz ten charakteryzuje się silnym wzrostem zatrudnienia w sektorze turystycznym, silnym wzrostem przedsiębiorczości, poprawą konkurencyjności regionu na arenie krajowej i międzynarodowej. Scenariusz dynamicznego rozwoju może stanowić istotne zagrożenia dla istniejących zasobów i walorów środowiskowych. Przeciwdziałać temu może odpowiedni system promocji pożądanych i dozwolonych form i rodzajów działalności oraz system promocji kształtujący świadomość ekologiczną potencjalnych turystów i przyszłych inwestorów. W scenariuszu tym niezbędne będzie podjęcie szeregu działań o charakterze organizacyjnym i technicznym przeciwdziałających potencjalnym zagrożeniom dla środowiska przyrodniczego.

Rekomendacje dla podmiotów działających w ramach sektorów

1. Dotychczasowy pomyślny rozwój turystyki na obszarze pojezierza suwalsko-augustowskiego wskazuje na dalsze możliwości rozwojowe tych obszarów. Może to być sygnałem do dalszego lokowania różnorodnych usług turystycznych w tym regionie.
2. Obszary Puszczy Białowieskiej i Biebrzańskiego Parku Narodowego generują stosunkowo znaczny strumień turystów z zagranicy, którzy są skłonni przebywać na tych obszarach dłużej niż turyści krajowi. Może to skłaniać do wniosku, iż obszary te ze względu na swoje unikatowe walory w dalszym ciągu będą atrakcyjne dla

ANALIZA KLUCZOWYCH SEKTORÓW WOJEWÓDZTWA PODLASKIEGO
- SEKTOR TURYSTYCZNY

turystów w związku z czym jest to atrakcyjny obszar dla lokowania inwestycji turystycznych skierowanych do turystów z zagranicy.

3. Dynamiczny rozwój usług agroturystycznych wskazuje na znaczny potencjał tkwiący w tego rodzaju usługach noclegowych. W związku z powyższym właściciele gospodarstw rolnych położonych w miejscach charakteryzujących się znacznymi naturalnymi walorami przyrodniczymi powinni rozważyć możliwość przygotowania oferty agroturystycznej lub wręcz ekoagroturystycznej. Jest to przede wszystkim szansa na rozwój usług noclegowych na obszarach, gdzie nie istnieją realne szanse na powstanie obiektów typu hotelowego.
4. Niski wskaźnik liczby operatorów turystycznych przypadających na tysiąc mieszkańców wskazuje na to, że województwo podlaskie nie jest w tym względzie jeszcze mocno zagospodarowane w związku z czym można sądzić, iż na lokalnym rynku istnieją jeszcze miejsca dla kolejnych podmiotów chcących świadczyć usługi w zakresie organizowania i sprzedaży wyjazdów turystycznych. Zagrożeniem w tym względzie jest fakt, iż tylko co piąty Polak jadąc za granicę korzysta z usług organizatorów turystyki. Należy jednakże mieć nadzieję, iż rozwój społeczeństwa będzie zmieniał tę sytuację na korzyść biur turystycznych.
5. Podmioty planujące uruchamianie usług w sferze zakwaterowania powinni zdawać sobie sprawę z relatywnie istotnych barier wejścia w postaci konieczności posiadania znacznych środków finansowych oraz konieczności spełnienia wielu wymogów środowiskowych (szczególnie na obszarach cennych przyrodniczo.) Może to być również istotne ograniczenie przyszłego rozwoju. Dla porównania bariery wejścia w sektorze gastronomicznym nie są tak znaczące, niemniej ograniczenia środowiskowe mogą być istotnym czynnikiem ograniczającym działanie i rozwój.
6. Konieczne wydaje się w dalszym ciągu prowadzenia szerokiej działalności promocyjnej regionu w kontekście turystycznym oraz wspieranie działań mających na celu poprawę systemu komunikacji.

Rekomendacje dla sfery regulacji

1. Stosunkowo krótki czas pobytu turystów w obiektach zakwaterowania zbiorowego pokazuje, iż w walory turystyczne województwa nie znajdują odpowiedniego zainteresowania wśród turystów. W związku z powyższym instytucje odpowiedzialne za kształtowanie oferty turystycznej powinny dołożyć większych starań o jej uatrakcyjnienie.
2. Ponieważ już dzisiaj istnieją w województwie bieguny znacznego rozwoju usług turystycznych należy dołożyć większych starań w celu ich lepszego zagospodarowania, aby turyści w jeszcze lepszym świetle postrzegali produkt turystyczny jaki jest tam oferowany.
3. Większa uwaga powinna zostać skupiona na obszarze Puszczy Białowieskiej i Biebrzańskim Parku Narodowym, które już dzisiaj generują znaczne strumienie turystów zagranicznych. Lepsze zagospodarowanie tych obszarów oraz uatrakcyjnienie oferty turystycznej pozwoli na zatrzymanie przyjeżdżających turystów na dłużej.

ANALIZA KLUCZOWYCH SEKTORÓW WOJEWÓDZTWA PODLASKIEGO
- SEKTOR TURYSTYCZNY

Zagrożeniem dla rozwoju turystyki na tych obszarach może być intensyfikacja działań związanych z ich ochroną przyrodniczą. W związku z tym należy na tych obszarach propagować turystykę zrównoważoną.

4. Istotnym elementem przeprowadzonego procesu badawczego zwiększającym prawdopodobieństwo wykorzystania informacji przez instytucje jest możliwie maksymalne ułatwienie dostępu do zgromadzonych danych co może być wykonane przez zamieszczenie ich na stronie internetowej i rozesłanie do szeregu instytucji.
5. Aby uzyskać społeczną akceptację wyników badań oraz w celu zbudowania trwałego charakteru projektu należy w miarę możliwości czynić starania w kwestii dostosowania kolejnych badań do oczekiwań i zapotrzebowania poszczególnych sektorów turystyki jak też instytucji dla których wyniki badań mogą być przydatne w procesie zarządzania.
6. W przyszłych badaniach należy uwzględnić wyniki dotychczasowych badań które wskazały na pewne cechy charakterystyczne rozwoju województwa. Badania w przyszłości powinny kontynuować obserwację i poszukiwać ewentualnych zmian oraz rozpoznawać ich przyczyny.
7. Niezmiernie niska ocena skuteczności urzędów pracy w procesie rekrutowania pracowników wskazuje na potrzebę położenia szczególnego nacisku na promowanie działań tych instytucji, a także zwiększenie ich efektywności.
8. Istotnym elementem badań a także dalszego funkcjonowania projektu w zakresie turystyki jest monitorowanie zmian i propagowanie tych informacji w możliwie szerokich sferach.
9. Pewnym utrudnieniem w pracach zespołu badawczego były ograniczone w pewnych sferach możliwości pozyskiwanie rzetelnych danych statystycznych. Rolą instytucji sfery regulacji powinno być tworzenie bardziej precyzyjnych systemów informacji co w przyszłości dałoby większe możliwości informacyjne dla szerszych sfer zainteresowanych podmiotów jak też możliwości analityczne dla sfery badawczej.
10. W przypadku angażowania różnych instytucji do pozyskiwania danych, procesowi gromadzenia i przetwarzania danych powinna towarzyszyć jasno określona celowość działań, aby w przypadku gromadzenia informacji mało istotnych czy też często błędnych nie dochodziło do zbędnego obciążania zaangażowanych pracowników i nie stwarzało złych warunków do współpracy w przyszłości.

Bibliografia

- [1] *Finansowanie MSP w Polsce ze środków finansowych UE jako czynnik wpływający na konkurencyjność przedsiębiorstw*, red. Latoszek E., Szkoła Główna Handlowa, Warszawa 2008.
- [2] Konieczna-Domańska A., *Biura podróży na rynku turystycznym*, Wydawnictwo Naukowe PWN, Warszawa 2008, s. 40.
- [3] Program Operacyjny Kapitał Ludzki 2007-2013, Ministerstwo Rozwoju Regionalnego, Warszawa 2006.
- [4] Program Operacyjny Rozwój Polski Wschodniej, Ministerstwo Rozwoju Regionalnego [Dokument elektroniczny]. Tryb dostępu <http://www.polskawschodnia.gov.pl> [Data wejścia 10.11.2009].
- [5] *Program Rozwoju Obszarów Wiejskich na lata 2007-2013*. Ministerstwo Rolnictwa i Rozwoju Wsi, Warszawa 2007.
- [6] *Regionalny Program Operacyjny Województwa Podlaskiego na lata 2007-2013* [Dokument elektroniczny]. Tryb dostępu www.rpowp.wrotapodlasia.pl [Data wejścia 09.11.2009].
- [7] Rozporządzenie Ministra Gospodarki i Pracy z dnia 30 września 2004 r. w sprawie Centralnej Ewidencji Organizatorów Turystyki i Pośredników Turystycznych (Dz. U. nr 5, poz. 28).
- [8] Rynek Biur Podróży 2008. Dynamika, wskaźniki, prognozy, Instytut Turystyki, Warszawa 2008.

Spis map

	Strona
Mapa 1. Zróżnicowanie przestrzenne podmiotów turystycznych [Stan na dzień 23.08.2009r.]	20

Spis tabel

	Strona
Tabela 1. Obiekty zakwaterowania zbiorowego w Polsce ogółem w latach 2003-2008	5
Tabela 2. Noclegi udzielone w obiektach zakwaterowania zbiorowego w Polsce w latach 2003-2008	6
Tabela 3. Obiekty zbiorowego zakwaterowania w województwie podlaskim	8
Tabela 4. Miejsca w obiektach zakwaterowania zbiorowego w województwie podlaskim ogółem	9
Tabela 5. Udzielone noclegi w obiektach zakwaterowania zbiorowego w województwie podlaskim ogółem	11
Tabela 6. Stopień wykorzystania miejsc noclegowych w turystycznych obiektach zbiorowego zakwaterowania w województwie podlaskim (procenty)	12
Tabela 7. Liczba obiektów zbiorowego zakwaterowania oraz placówek gastronomicznych w obiektach zbiorowego zakwaterowania w 2008 r.	16
Tabela 8. Liczba placówek gastronomicznych w województwie podlaskim oraz w całej Polsce w latach 2005-2008.	17
Tabela 9. Sposób organizacji podróży zagranicznych w latach 2002-2007 [procenty]	21
Tabela 10. Klasyfikacja czynników pod względem ważności i niepewności	32

Spis wykresów

	Strona
Wykres 1. Średnia liczba noclegów na korzystającego turystę w Polsce	7
Wykres 3. Średnia liczba noclegów na korzystającego turystę w województwie podlaskim ..	7
Wykres 4. Wykorzystanie miejsc noclegowych w obiektach zbiorowego zakwaterowania według województw w 2007 r. (%)	8
Wykres 5. Średnia liczba noclegów korzystającego turystę w województwie podlaskim	12
Wykres 6. Przeciętna liczba zatrudnionych w branży w latach 1999-2008 i prognoza na lata 2009-2011	13
Wykres 7. Przeciętne wynagrodzenie w branży w latach 1999-2008 i prognoza na lata 2009-2011	14
Wykres 8. Przeciętne liczba zatrudnionych w branży gastronomicznej w latach 1999-2008 i prognoza na lata 2009-2011	18
Wykres 9. Przeciętne wynagrodzenie w branży gastronomicznej w województwie podlaskim w latach 1999-2008 i prognoza na lata 2009-2011	18