

ANALIZA KLUCZOWYCH SEKTORÓW WOJEWÓDZTWA PODLASKIEGO



Podlaskie Obserwatorium
Rynku Pracy i Prognoz Gospodarczych

SEKTOR SPOŻYWCZY



Białystok
2009



KAPITAŁ LUDZKI
NARODOWA STRATEGIA SPOJNOŚCI



UNIA EUROPEJSKA
EUROPEJSKI
FUNDUSZ SPOLECZNY





ANALIZA KLUCZOWYCH SEKTORÓW WOJEWÓDZTWA PODLASKIEGO

Sektor spożywczy



UNIA EUROPEJSKA
EUROPEJSKI
FUNDUSZ SPOŁECZNY



ZESPÓŁ AUTORSKI:

dr hab. Renata Przygodzka, prof. UwB
dr hab. Mirosława Kozłowska-Burdziak, prof. UwB
dr Katarzyna Dębowska
dr Adam Sadowski
dr Joanna Ejdys
dr Urszula Widelska
mgr Anna Kononiuk

RECENZENT OPRACOWANIA:

prof. dr hab. Tadeusz Popławski

ISBN 978-83-62258-02-4

©COPYRIGHT BY WOJEWÓDZKI URZĄD PRACY W BIAŁYMSTOKU,
BIAŁYSTOK 2009

Badanie zostało przeprowadzone w ramach projektu:

**„PODLASKIE OBSERWATORIUM RYNKU PRACY
I PROGNOZ GOSPODARCZYCH”,**

współfinansowanego ze środków Europejskiego Funduszu Społecznego
w ramach Programu Operacyjnego Kapitał Ludzki, Działania 8.1 Rozwój pracowników
i przedsiębiorstw w regionie, Poddziałania 8.1.4 przewidywanie zmiany gospodarczej

www.obserwatorium.up.podlasie.pl

DRUK:
BARWA PIOTR KULESZA
15-701 BIAŁYSTOK, UL. KOLEJOWA 12E
www.barwa.pl

Spis treści

	Strona
Wstęp	4
1. Diagnoza stanu sektora spożywczego w województwie podlaskim	5
1.1. Wprowadzenie	5
1.2. Branża mięsna	9
1.3. Branża owocowo-warzywna	11
1.4. Produkcja napojów	14
2. Analiza głównych determinant rozwojowych w świetle badań ankietowych.....	15
2.1. Ogólna sytuacja ekonomiczna firm	15
2.2. Analiza czynników oddziałujących na sektor	16
2.3. Analiza otoczenia konkurencyjnego	18
2.4. Analiza stanu zatrudnienia.....	20
3. Identyfikacja kluczowych czynników rozwoju sektora spożywczego.	21
4. Formy i możliwości wsparcia sektora spożywczego ze środków krajowych i unijnych.....	25
Wnioski końcowe	42
Bibliografia.....	49
Spis tabel.....	50
Spis wykresów	50

Wstęp

Oddawany do rąk Czytelnika „Raport” jest efektem badań wykonanych przez zespół ekspertów powołanych przez Instytut Badań i Analiz VIVADE sp. z o.o. oraz PM Group na zlecenie Wojewódzkiego Urzędu Pracy w Białymstoku. Badania te stanowią jeden z produktów Podlaskiego Obserwatorium Rynku Pracy i Prognoz Gospodarczych pod nazwą „Analiza kluczowych sektorów województwa podlaskiego”.

Zasadniczym celem prowadzonych badań było szczegółowe zaprezentowanie roli i znaczenia dwóch kluczowych w województwie podlaskim sektorów, a mianowicie branży spożywczej oraz turystycznej.

Niniejszy „Raport” „Analiza sektora spożywczego województwa podlaskiego” prezentuje wyniki badań przeprowadzonych dla tego sektora. Przy czym w sektorze spożywczym szczególną uwagę zwrócono na trzy branże, a mianowicie: branżę mięsną, owocowo-warzywną oraz produkcję napojów.

Struktura „Raportu” dla łatwiejszej percepcji w zasadzie odpowiada celom szczegółowym badań. Tak więc rozdział pierwszy prezentuje na podstawie analizy tzw. danych zastanych, stan sektora spożywczego w województwie podlaskim. Zawartość rozdziału drugiego koncentruje się na identyfikacji głównych determinant rozwojowych sektora spożywczego w województwie podlaskim. Rozdział ten bazuje na analizie bardzo szerokiego materiału pochodzącego z badań ankietowych przeprowadzonych wśród podlaskich przedsiębiorców. Kolejny rozdział stanowi szczególną formę dopełnienia wcześniejszych części, gdyż prezentuje przewidywane scenariusze rozwoju województwa sformułowane na podstawie identyfikacji kluczowych czynników rozwoju. Rozdział czwarty natomiast ma charakter głównie informacyjny i zawiera przegląd najważniejszych form i możliwości wsparcia przedsiębiorstw sektora spożywczego zarówno ze środków krajowych, jak i unijnych. Kończącą część „Raportu” stanowią wnioski, w których w sposób syntetyczny zaprezentowano najważniejsze aspekty i problemy funkcjonowania sektora spożywczego w województwie podlaskim, ich uwarunkowania rozwojowe oraz prognozy rozwoju.

Wyrażamy nadzieję, że przeprowadzone badania oraz sposób ich prezentacji spełnią oczekiwania odbiorców, a ponadto staną się ważnym źródłem informacji w procesie podejmowania decyzji przez podlaskich polityków i przedsiębiorców związanych z sektorem turystycznym.

1. Diagnoza stanu sektora spożywczego w województwie podlaskim

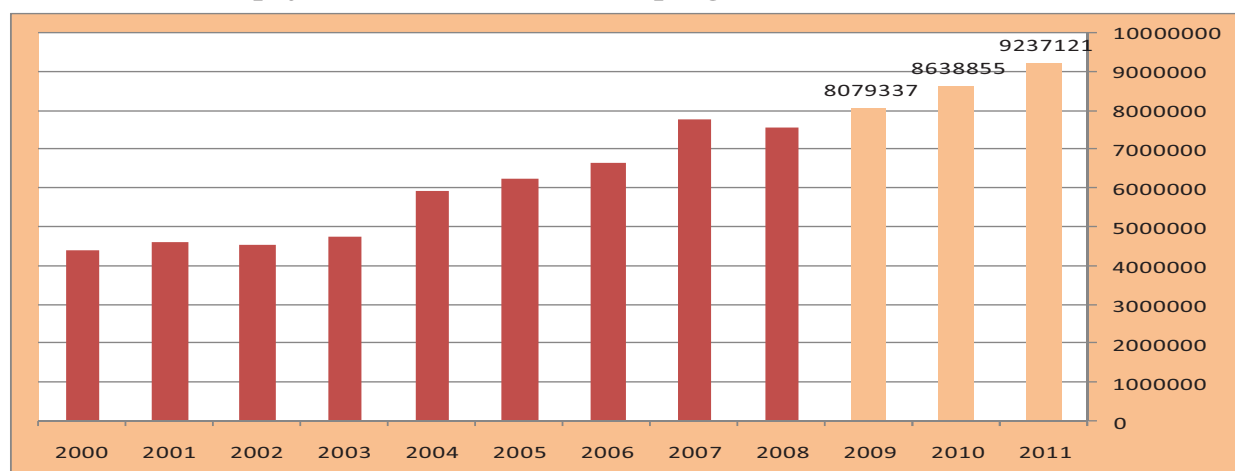
1.1. Wprowadzenie

Województwo podlaskie kwalifikowane jest do najslabiej rozwiniętych regionów Polski i Unii Europejskiej. Jest to konsekwencją przede wszystkim historycznie ukształtowanej struktury i peryferyjnego położenia. Przejawem tego zacofania jest nie tylko niski poziom PKB na głowę mieszkańca, lecz również dominujący w strukturze gospodarczej udział rolnictwa i przetwórstwa rolno-spożywczego.

Analizowane województwo charakteryzuje relatywnie niższy poziom uprzemysłowienia. Przeciętne zatrudnienie w przemyśle w 2007 r. wynosiło 55,1 tys. osób, co stanowiło zaledwie 1,9% ogólnego zatrudnienia w przemyśle Polski. Jeśli się przyjmie, że na 1000 osób w kraju 74,6 jest zatrudniona w przemyśle, to w województwie wskaźnik ten wynosi 46,2 osoby, co daje 15 pozycję wśród 16 polskich województw. Podobną lokatę uzyskuje województwo w wartości produkcji sprzedanej przemysłu na 1 mieszkańca. Wskaźnik ten w 2007 r. wyniósł 12 778 zł.

Dominującą pozycję w produkcji sprzedanej przemysłu zajmuje produkcja artykułów spożywczych i napojów, której wartość w 2008 r. zbliżyła się do 7,5 mld zł, stanowiąc ponad 49% produkcji sprzedanej przemysłu w regionie. Jej dynamika wzrostu była w latach 2000-2006 wyższa niż całego przemysłu. Generalnie wartość produkcji sprzedanej przemysłu spożywczego wzrosła w latach 2000-2008 o 70,9% z 4,4 mld zł do 7,5 mld zł (wykres 1). Należy przypuszczać, że pomimo niewielkiego spadku w roku 2008, w kolejnych trzech latach wartość ta będzie się powiększać. Wzrost ten z jednej strony będzie wynikał ze wzrostu cen, a z drugiej ze wzrostu wolumenu produkcji.

Wykres 1. Wartość produkcji sprzedanej (w tys. zł) artykułów spożywczych i napojów w latach 2000-2008 i prognoza na lata 2009-2011



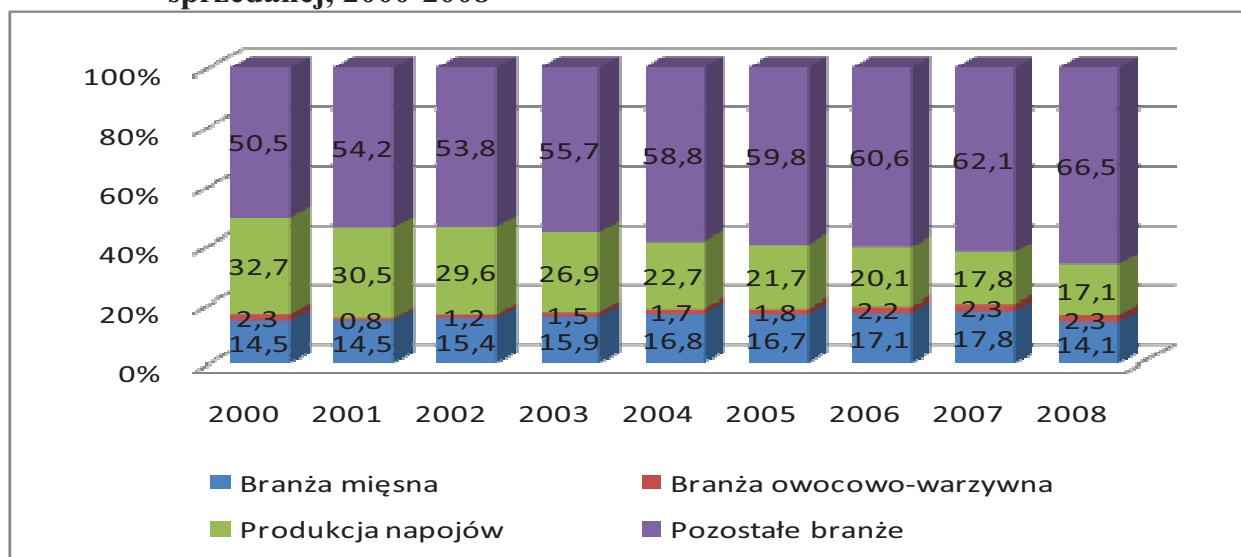
Źródło: opracowanie własne na podstawie danych US w Białymstoku

ANALIZA KLUCZOWYCH SEKTORÓW WOJEWÓDZTWA PODLASKIEGO
- SEKTOR SPOŻYWCZY

Pomimo ogólnego wzrostu wartości sprzedanej produkcji przemysłu spożywczego systematycznie zmienia się jego struktura. Cechą charakterystyczną tych zmian jest (wykres 2):

- powolne zmniejszanie się udziału analizowanych branż w produkcji sprzedanej przemysłu spożywczego województwa podlaskiego z 49,5% w roku 2000 do 33,5% w roku 2008;
- systematyczny spadek udziału produkcji napojów z 32,7% w 2000 r. do 17,1% w 2008;
- powolny wzrost udziału branży mięsnej, z 14,5% w roku 2000 do 17,8% w roku 2007 i ponowne zmniejszenie udziału tej branży do 14,1% w roku 2008.

Wykres 2. Struktura przemysłu spożywczego według udziału w produkcji sprzedanej, 2000-2008



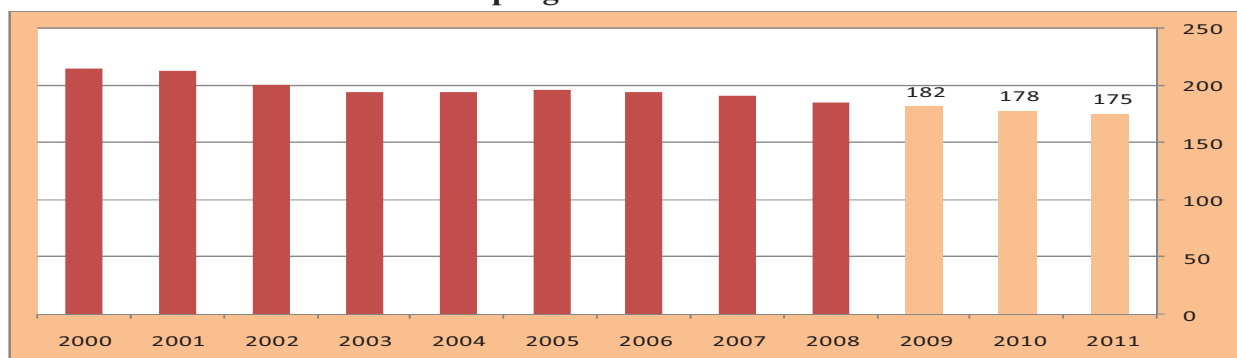
Źródło: opracowanie własne na podstawie niepublikowanych danych US w Białymstoku

Typową tendencją zmian zachodzących w przemyśle spożywczym w Polsce w ciągu ostatnich lat jest proces koncentracji produkcji, wymuszany często przez konieczność spełnienia znacznych wymogów jakościowych, które wiążą się z koniecznością ponoszenia wysokich nakładów. Tendencja ta znajduje również potwierdzenie w województwie podlaskim, gdzie nieznacznie, lecz systematycznie zmniejsza się liczba firm w badanych branżach oraz w całym przemyśle. O ile w roku 2000 liczba podmiotów zatrudniających powyżej 9 osób wynosiła 215, to w roku 2008 zmniejszyła się do 185 (wykres 3). Z prognoz wynika, że tendencja ta będzie się utrzymywać w kolejnych latach. Naturalnie należy pamiętać, że oficjalna statystyka nie obejmuje podmiotów małych, których udział jest bardzo wysoki i stanowił w 2006 roku około 65% ogółu firm. Dalece prawdopodobne

ANALIZA KLUCZOWYCH SEKTORÓW WOJEWÓDZTWA PODLASKIEGO
- SEKTOR SPOŻYWCZY

zatem, że uwzględnienie w analizach również i tych podmiotów mogłoby zmienić poglądy w tej sprawie.

Wykres 3. Liczba producentów w produkcji artykułów spożywczych i napojów w latach 2000-2008 i prognoza na lata 2009-2011

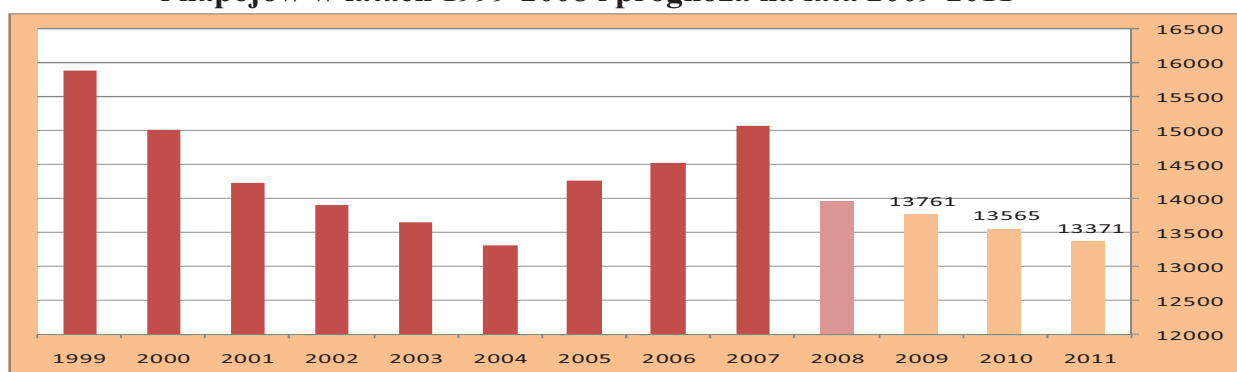


Źródło: opracowanie własne na podstawie danych US w Białymstoku.

Udział podmiotów badanych branż w ogólnej liczbie podmiotów przemysłu spożywczego w województwie podlaskim stanowił w 2008 r. około 36%, zatem był zbliżony do udziału pod względem wartości produkcji sprzedanej. Liczba firm w branży mięsnej w 2008 roku wyniosła 46, w branży owocowo-warzywnej – 13, a w produkcji napojów – 8. Poczynając od 2000 roku, w największym stopniu zmniejszyła się liczba podmiotów funkcjonujących w produkcji napojów, bowiem aż o 60%.

O ważności przemysłu spożywczego w regionie świadczy nie tylko jego udział w produkcji przemysłu, czy też w tworzeniu PKB. Świadczy o tym także udział w generowaniu zatrudnienia. Przeciętne zatrudnienie (w przedsiębiorstwach zatrudniających powyżej 9 osób) w przemyśle spożywczym w 2007 r. wynosiło 15077 osób (wykres 4), co stanowiło 30% ogółu zatrudnionych w przemyśle lub też 5% ogółu pracujących w województwie.

Wykres 4. Przeciętna liczba zatrudnionych w produkcji artykułów spożywczych i napojów w latach 1999-2008 i prognoza na lata 2009-2011



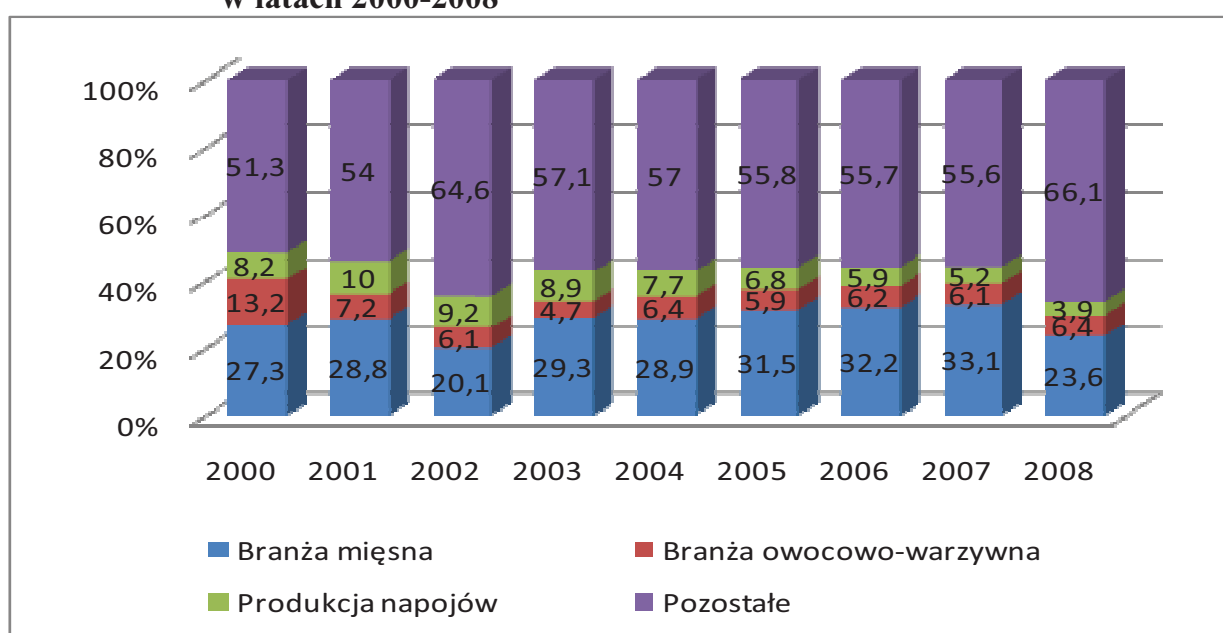
Źródło: opracowanie własne na podstawie niepublikowanych danych US w Białymstoku.

ANALIZA KLUCZOWYCH SEKTORÓW WOJEWÓDZTWA PODLASKIEGO
- SEKTOR SPOŻYWCZY

Niestety z prognoz wynika, że załamanie zatrudnienia w przemyśle spożywczym, jakie wystąpiło w 2008 r. nie ma charakteru przejściowego, a w kolejnych latach będzie następował jego dalszy spadek.

Podobnie, jak z punktu widzenia udziału w produkcji sprzedanej, udział badanych branż kurczy się pod względem zatrudnienia. Zmniejszył się on z 48,7% w 2000 r. do 33,9% w 2008, czyli przeciętne zatrudnienie spadło z 7334 osób do 4747 osób (wykres 5).

Wykres 5. Struktura przemysłu spożywczego według udziału w zatrudnieniu, w latach 2000-2008



Źródło: opracowanie własne na podstawie niepublikowanych danych US w Białymstoku.

Porównując stan zatrudnienia w analizowanych branżach w roku 2008 z rokiem 2000, należy wskazać na jego spadek. W przetwórstwie mięsa – stan zatrudnienia w 2008 roku wyniósł 80% stanu zatrudnienia w roku 2000, w przetwórstwie owoców i warzyw – 45,4%, a w produkcji napojów – 43,8%. W całym sektorze spożywczym natomiast ukształtował się na poziomie 92,9%. Oznacza to, że w ostatnich latach następuje spadek zatrudnienia zarówno w całym przemyśle spożywczym, jak i w badanych branżach.

Wartość nakładów inwestycyjnych przemysłu województwa podlaskiego w 2006 roku wyniosła 1,2 mld zł. Ponieważ nie ma informacji o nakładach w przemyśle spożywczym, ich wielkość można jedynie szacować. Dalece prawdopodobne, że udział ten będzie wyższy niż przeciętnie w kraju, ponieważ przemysł spożywczy odgrywa ważniejszą rolę zarówno pod względem produkcji sprzedanej, jak i zatrudnienia. Można zatem uznać, że nakłady te to około od 1/4 do 1/3 ogółu, czyli kwota rzędu 300-400 mln zł. Znakomita część tych nakładów (prawie 70%) związana jest z zakupem maszyn i urządzeń.

Chociaż województwo podlaskie na ogół kwalifikowane jest jako region o niskim stopniu innowacyjności, w ostatnich latach wyraźnie jednak wzrasta wielkość nakładów na działalność innowacyjną w przemyśle¹. W 2006 roku ich wartość wyniosła 425,1 mln zł, z czego 402,7 mln zł przypadła na przetwórstwo przemysłowe, a w jego ramach – 146,9 mln zł na przetwórstwo artykułów spożywczych i napojów. Z kwoty tej ponad 123,6 mln zł wydatkowano na zakup maszyn, urządzeń technicznych i środków transportu i około 2 mln na zakup oprogramowania. Na działalność badawczo-rozwojową w przemyśle spożywczym wydano zaledwie 263,8 tys. zł i tylko 1,5 tys. zł na zakup gotowej technologii w postaci dokumentów i praw, co potwierdza tezę o niskiej skłonności przedsiębiorstw do nabywania patentów, licencji, czy też *know-how* [1]. Należy odnotować jednak pozytywne zjawisko związane z zakupem maszyn i urządzeń przez przedsiębiorstwa przemysłu spożywczego, jakim jest zwiększenie zakresu automatyzacji procesów produkcyjnych. Na ogólną liczbę 199 zainstalowanych w przedsiębiorstwach w 2006 r. automatycznych linii produkcyjnych, 112 dotyczyło branży spożywczej, a na 203 linie sterowane komputerowo, 92 zamontowano w firmach analizowanego przemysłu.

Dzięki dynamicznemu wzrostowi nakładów w przemyśle spożywczym, niewątpliwie wzrosła jego konkurencyjność. Dzięki niej nastąpiło wyraźne włączenie regionu do sieci powiązań międzynarodowych. Wprawdzie udział województwa podlaskiego w eksporcie Polski w 2005 r. stanowił zaledwie 1,33% (ostanie miejsce w kraju), jednak w porównaniu z rokiem 2000 wartość eksportu potroiła się (z 413,3 mln USD do 1117,3 mln USD), a saldo obrotów handlowych było dodatnie i zamknęło się kwotą 123 mln USD [2]. Kluczową pozycję w strukturze asortymentowej eksportu regionu zajmują produkty rolno-spożywcze. Ich udział w eksporcie w 2004 r. osiągnął poziom 27,2% (I miejsce w Polsce). Ponad 20% tego eksportu trafia na rynki krajów Unii Europejskiej. Warto również dodać, że eksport produktów rolno-spożywczych charakteryzował się największą dynamiką wzrostu. Do największych eksporterów tej branży zalicza się Grupę Mlekovita, Spółdzielnię Mleczarską Mlekoop, PMB S.A., Polmos Białystok S.A. [2].

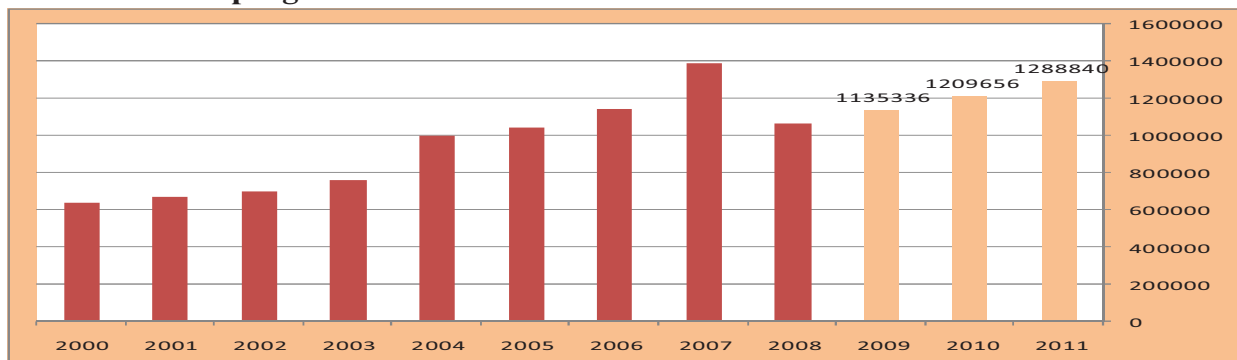
1.2. Branża mięsna

Podobnie jak w Polsce, branża mięsna jest równie ważna w województwie podlaskim. Wartość produkcji sprzedanej przemysłu mięsnego w 2007 r. wyniosła 1,4 mld zł (wykres 7), co stanowiło 4% produkcji sprzedanej tego przemysłu w Polsce. Natomiast udział analizowanej branży w produkcji sprzedanej przemysłu spożywczego w województwie wyniósł 18,2%.

¹ Należy podkreślić, że dane dotyczą przedsiębiorstw zatrudniających powyżej 49 osób, a zatem nie w pełni oddają rzeczywiste wielkości. Opracowano na podstawie danych Wojewódzkiego Oddziału GUS w Białymstoku.

ANALIZA KLUCZOWYCH SEKTORÓW WOJEWÓDZTWA PODLASKIEGO
- SEKTOR SPOŻYWCZY

Wykres 6. Wartość produkcji sprzedanej (w tys. zł) w branży w latach 2000-2008 i prognoza na lata 2009-2011



Źródło: opracowanie własne na podstawie danych US w Białymstoku.

Niestety kryzys roku 2008 istotnie odbił się na wynikach produkcyjnych branży, bowiem wartość jej produkcji zmniejszyła się o 25%. Prognozy wskazują, że w najbliższych latach to negatywne zjawisko zostanie zatrzymane.

W latach 2000-2008 liczba zakładów mięsnych zatrudniających powyżej 9 osób podlegała fluktuacjom. W 2008 r. wyniosła 46 podmiotów (około 25% ogółu podmiotów przemysłu spożywczego w regionie). Prognozy na najbliższe lata wskazują, że raczej liczba ta będzie stabilna.

Siła oddziaływania producentów mięsa na rynek jest dość istotna. Świadczy o tym fakt, że główny producent branży wytwarza prawie ¼ produkcji rynkowej (tabela 1).

Tabela 1. Stopień koncentracji w branży mięsnej, 2006-2008

Wyszczególnienie	Liczba producentów			Udział głównego producenta w branży (w %)		
	2006	2007	2008	2006	2007	2008
Mięso	47	49	46	24,5	26,6	24,7
Mięso świeże i zakonserwowane z wyłączeniem mięsa z drobiu i z królików	36	36	36	31,9	28,6	19,1
Mięso pozostałe (w tym drobiowe i królicze) świeże i konserwowane oraz produkty uboczne uboju	8	9	8	78,6	73,6	72,2
Wyroby z mięsa włączając wyroby z drobiu i królików	37	40	37	31,5	30,9	34,3

Źródło: opracowanie własne na podstawie niepublikowanych danych WUS w Białymstoku.

ANALIZA KLUCZOWYCH SEKTORÓW WOJEWÓDZTWA PODLASKIEGO
- SEKTOR SPOŻYWCZY

Najbardziej skoncentrowanym rynkiem mięsa w województwie jest produkcja mięsa drobiowego. Jego wytwarzaniem w ostatnich latach zajmuje się 8 zakładów, natomiast udział głównego producenta w branży przekracza 70%. W produkcji wyrobów mięsnych na głównego producenta przypada około 1/3 rynku. Maleje natomiast stopień koncentracji w produkcji mięsa świeżego. Udział głównego producenta w branży zmniejszył się bowiem z 31,9% w roku 2006 do 19,1% w roku 2008.

Do wiodących firm branży na Podlasiu można zaliczyć m.in. PMB SA, Podlaskie Zakłady Spożywcze, Netter, Mispol, Animex, Kabo.

Udział branży mięsnej w zatrudnieniu przemysłu spożywczego w województwie podlaskim jest bardzo niestabilny i ulega systematycznym zmianom. W 2000 roku wynosił 27,3%, w 2002 roku 20,1%, a w 2008 r. 20,6%. Najwyższy udział odnotowano w roku 2007 i wyniósł on 33,1%. Na ten rok przypada najwyższy poziom zatrudnienia w branży poczynając od 2000 r. Osiągnął on prawie 5 tys. osób. Z przeprowadzonych symulacji wynika jednak, że spadek zatrudnienia o 1,7 tys. osób w 2008 roku, w kolejnych latach niestety będzie się utrzymywał.

Przemysł mięsny w największym stopniu oddziałuje na rynek pracy w dużych miastach regionu, zwłaszcza w Białymstoku, Suwałkach i Łomży, gdzie zlokalizowane są największe zakłady produkcyjne. W nieco mniejszym stopniu branża generuje miejsca pracy w powiecie zambrowskim, bielskim, sokólskim i wysokomazowieckim.

W Polsce przemysł mięsny bazuje głównie na krajowych surowcach. Import pokrywa ok. 10% zapotrzebowania. Rozwój przemysłu spożywczego na Podlasiu generalnie determinowany jest znacznym zapleczem surowcowym. Województwo podlaskie należy do regionów o tradycyjnej strukturze, w której ważną rolę nadal odgrywa rolnictwo i leśnictwo, a zatem gałęzie zaliczane do sektora surowcowego.

Ponad 90% produkcji towarowej podlaskiego rolnictwa stanowi produkcja zwierzęca. W produkcji tej kluczowe znaczenie ma produkcja bydła mlecznego, którego udział w produkcji krajowej w 2006 r. sięgał 13,5%. Stawia to województwo na wysokim miejscu w kraju. Systematycznie spada natomiast udział trzody chlewnej z 22,2% w roku 2000 do 15,0% w roku 2006.

1.3. Branża owocowo-warzywna

Przetwórstwo owocowo-warzywno nierozzerwalnie wiąże się z rolnictwem i producentami owoców i warzyw, jako dostawcami surowca dla tej gałęzi przemysłu przetwórczego. Ze względu na ścisłe więzi łączące te dwa rodzaje działalności analiza przetwórstwa owocowo-warzywnego poprzedzona być powinna ogólną analizą produkcji owoców i warzyw.

ANALIZA KLUCZOWYCH SEKTORÓW WOJEWÓDZTWA PODLASKIEGO
- SEKTOR SPOŻYWCZY

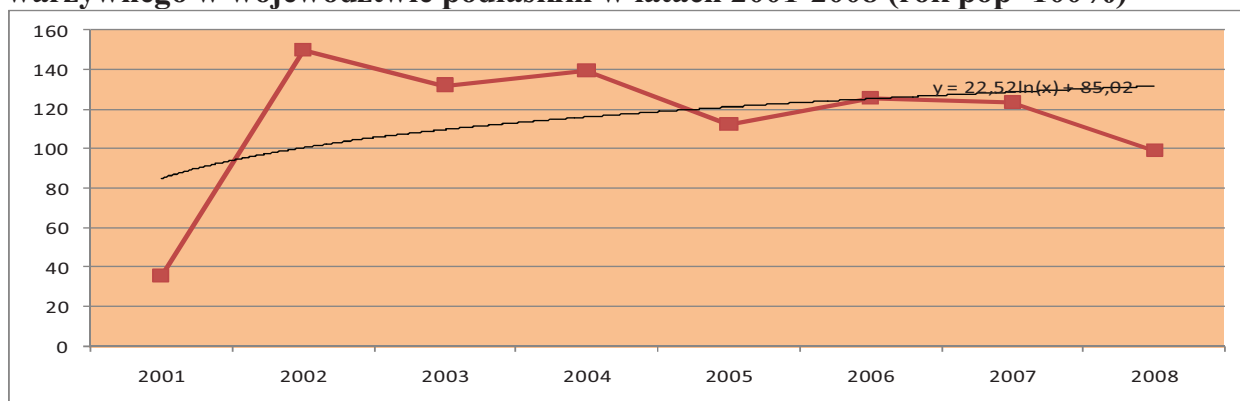
Trudne warunki klimatyczno-glebowe sprawiają, że zarówno w produkcji owoców z drzew jak i owoców jagodowych, województwo podlaskie zajmuje odległe miejsca w kraju. Najlepszą pozycję województwo zajmuje (9 miejsce) w produkcji porzeczek.

Po niekorzystnym pod względem warunków klimatycznych roku 2000 zmniejszyła się w województwie powierzchnia sadów. W roku 2008 było ich o prawie 40% mniej niż w roku 2000. Największy spadek dotyczy śliwek, gruszy i wiśni. W produkcji owoców z drzew zdecydowanie dominują jabłka. W roku 2008 ich udział stanowił przeszło 80%. Natomiast wśród owoców jagodowych dominują truskawki i porzeczki.

Pod względem zbiorów warzyw gruntowych województwo podlaskie zajmuje przedostatnie miejsce w Polsce. Stosunkowo skromna zatem baza surowcowa ma wpływ na rozwój przetwórstwa owocowo-warzywnego. Funkcjonujące zakłady nie mogą rozwijać produkcji w oparciu o lokalne zasoby surowca. Konieczne jest jego przetransportowanie z innych województw, co w obecnych czasach wprawdzie nie jest problemem, ale jest bardziej kosztowne niż zakup w najbliższej okolicy, ze względu na konieczność odpowiedniej organizacji skupu i koszty samego transportu.

Wartość produkcji sprzedanej przemysłu owocowo-warzywnego uzależniona jest między innymi od wielkości zbiorów owoców i warzyw. Wyraźnie widoczne jest zmniejszenie tej produkcji w latach nieurodzaju, np. w roku 2001 (po niekorzystnym 2000) i 2008 (po zmniejszeniu zbiorów w 2007) (wykres 7). W związku ze znacznym spadkiem produkcji w roku 2001, pozostałe lata charakteryzuje rosnąca tendencja sprzedaży przetworów owocowo-warzywnych.

Wykres 7. Dynamika i linia trendu produkcji sprzedanej przetwórstwa owocowo-warzywnego w województwie podlaskim w latach 2001-2008 (rok pop=100%)



Źródło: opracowanie własne na podstawie danych US w Białymstoku.

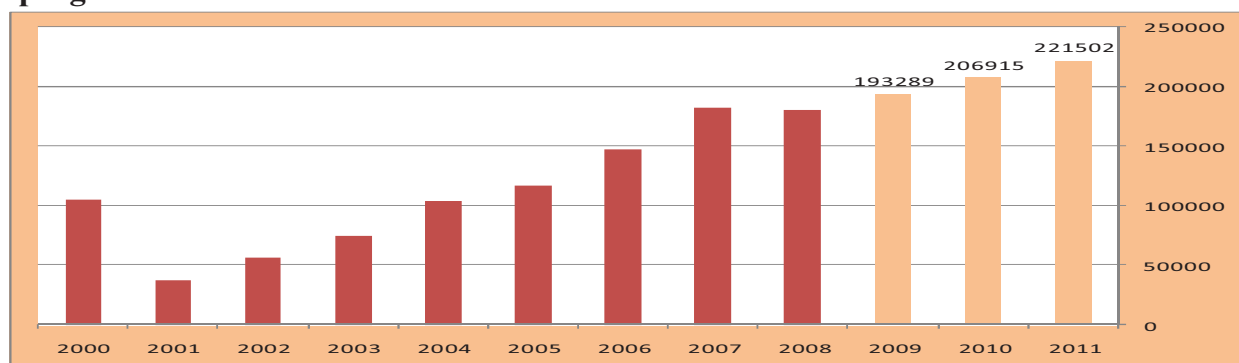
W strukturze przetwórstwa owocowo-warzywnego w województwie podlaskim zdecydowanie dominują produkty wytwarzane w sekcji 15.33 – owoce i warzywa

ANALIZA KLUCZOWYCH SEKTORÓW WOJEWÓDZTWA PODLASKIEGO
- SEKTOR SPOŻYWCZY

przetworzone i zakonserwowane. W roku 2008 stanowiły one 98% całej produkcji działu 15.3.

Zmniejszenie zbiorów owoców i warzyw w roku 2000, spowodowane niekorzystnymi warunkami przyrodniczymi, wpłynęło na spadek wartości produkcji sprzedanej przemysłu owocowo-warzywnego w województwie podlaskim w roku 2001. Kolejne lata to stopniowe odbudowywanie produkcji. Należy przypuszczać, iż tendencja wzrostowa zostanie utrzymana także w trzech najbliższych latach (wykres 8).

Wykres 8. Wartość produkcji sprzedanej (w tys. zł) w branży w latach 2000-2008 i prognoza na lata 2009-2011



Źródło: opracowanie własne na podstawie danych US w Białymstoku.

Na przestrzeni lat 2000-2008 w liczbie producentów przetworów owocowo-warzywnych w województwie podlaskim nie zachodzą istotne zmiany (tabela 22). Pod względem liczby podmiotów zajmujących się przetwórstwem owocowo-warzywnym, województwo podlaskie znajduje się na 13 miejscu w kraju [3]. Należy przypuszczać, że w najbliższych latach liczba przedsiębiorstw w branży przetwórstwa owocowo-warzywnego w województwie również nie ulegnie istotnym zmianom. W związku z powyższym nie należy także oczekiwać istotnych zmian w zatrudnieniu w branży owocowo-warzywnej. Udział zatrudnionych w przetwórstwie owocowo-warzywnym w województwie podlaskim pozostaje od roku 2004 na prawie nie zmienionym poziomie ok. 6%.

Przetwórstwo owocowo-warzywne największy wpływ na rynek pracy wykazuje w powiecie siemiatyckim i w mieście Białystok. Łącznie w tych dwóch regionach zatrudnionych jest 94% pracujących w branży owocowo-warzywnej w województwie podlaskim. Szczególna rola przetwórstwa pod tym względem występuje w powiecie siemiatyckim – tam osoby zatrudnione w przetwórstwie owoców i warzyw stanowią ponad 47% zatrudnienia w produkcji artykułów spożywczych i napojów. Na obszarze administracyjnym miasta Białystok udział zatrudnienia w branży owocowo-warzywnej na przestrzeni ostatnich trzech lat zmniejszył się z 20% do 17,6%.

ANALIZA KLUCZOWYCH SEKTORÓW WOJEWÓDZTWA PODLASKIEGO
- SEKTOR SPOŻYWCZY

1.4. Produkcja napojów

Produkcja napojów w województwie podlaskim jest branżą o dużych tradycjach, jednak jej udział w sektorze spożywczym systematycznie zmniejsza się. Najbardziej kluczowa w rozwoju sektora jest produkcja alkoholu oraz piwa. Charakterystyczny dla analizowanej branży asortyment to również napoje bezalkoholowe oraz wody mineralne. Za marki regionalne uznawane są Żubrówka, Absolwent, Kresowy kwas chlebowy, woda mineralna Krynka.

O malejącym znaczeniu analizowanej branży świadczy spadek produkcji sprzedanej. Produkcja sprzedana napojów w województwie podlaskim wyrażona (w tys. zł) wskazuje na systematyczną tendencję zniżkową (tabela 2). Na przestrzeni ośmiu lat, to jest od roku 2000 do roku 2008 wartość produkcji spadła z 144901,5 tys. zł do 1298169,6 tys. zł, to jest o ponad 10%. Największy spadek jej wartości miał miejsce w 2003 roku osiągając poziom 1225729,5 tys. zł. W roku 2008 wartość produkcji w porównaniu z rokiem poprzednim spadła o około 7%. Jest to odwrotny trend niż w przypadku krajowej produkcji napojów.

Tabela 2. Produkcja sprzedana napojów w województwie podlaskim w latach 2000 – 2008 w tys. zł

Wyszczególnienie	2000	2001	2002	2003	2004	2005	2006	2007	2008
Produkcja artykułów spożywczych i napojów	442 2336,2	461 6076,6	453 8248,9	476 6158,2	593 7762,6	625 7412	667 7016,4	777 4036,5	755 6058,2
Napoje ogółem	144 9021,5	141 1805,3	134 5148	128 5729,5	134 8874,6	136 3222,3	134 1619,8	138 6023	129 8169,6
Udział w produkcji sprzedanej w sektorze łącznie	32, 76	30, 5	29, 6	27, 4	22, 7	21, 8	20, 1	17, 8	17, 2
Napoje alkoholowe destylowane	116 0294,3	118 9298,4	102 8181,7	969 939,7	116 6109,6	116 8058,4	115 6309,9	121 1601,4	124 6885,1
Alkohol etylowy	120 9	107 7	544 5	693 5	466 4,7	859 2,5	139 29	587 3,4	118 87,6
Napoje fermentowane	169 52,5	125 31,9	122 84	139 47	154 29	121 61	105 13	115 09	120 30
Piwo słodowe	245 717,6	191 413,3	285 427	280 089,2	143 413,8	152 746,3	145 111,1	142 624,1	971 3,4
Wody mineralne i napoje bezalkoholowe	240 06,2	184 54	184 79,8	207 13,3	188 24,2	212 66,7	154 46,3	142 24	176 53,5

Źródło: Opracowanie własne na podstawie danych WUS w Białymstoku.

Konsekwentnie spada udział produkcji sprzedanej napojów w łącznej produkcji sprzedanej artykułów spożywczych i napojów. Udział ten zmniejszył się prawie o połowę w 2008 roku w porównaniu z rokiem 2000. Od dwóch lat wartość produkcji sprzedanej oraz jej udział w całym sektorze spożywczym województwa podlaskiego stabilizują się.

Analizując poszczególne grupy asortymentowe branży produkcji napojów największy udział w produkcji sprzedanej osiąga sprzedaż napojów alkoholowych: wódek oraz piwa.

Udział pozostałego asortymentu ma mniejszy wpływ na wyniki osiągane przez analizowaną branżę

Szacuje się, iż wartość produkcji sprzedanej napojów w ciągu najbliższych trzech lat będzie sukcesywnie spadać i w roku 2011 osiągnie poziom 1245741 tys. zł.

Spada liczba producentów napojów. W roku 2000 funkcjonowało 18 producentów, natomiast w roku 2008 branżę tworzyło 8 podmiotów. Za główną przyczynę zmniejszającej się liczby przedsiębiorstw uważa się postępujące procesy koncentracyjne w analizowanym sektorze. Szczególnie intensywne są one w branży alkoholi, w tym piwa. Najwięcej rozdrobnionych podmiotów jest w branży wód mineralnych i napojów bezalkoholowych. Jak się okazuje, procesy koncentracyjne przekładają się na zasięg i charakter obsługiwanych rynków. Produkowane w województwie podlaskim marki alkoholi i piwa są to produkty rozpoznawalne na rynku krajowym i rynkach zagranicznych (przykład Żubrówki). Powstające w warunkach mniej skoncentrowanego rynku marki napojów bezalkoholowych i wód mineralnych mają przede wszystkim znaczenie lokalne.

W sektorze napojów systematycznie spada zatrudnienie. W 2000 roku przeciętne zatrudnienie kształtowało się na poziomie 1242 zatrudnionych, a w 2008 roku osiągnęło poziom 544 osób. Tylko w okresie ostatnich trzech lat, to jest w okresie 2005-2008 przeciętne zatrudnienie spadło o ponad 44%.

Jak potwierdza analiza, produkcja napojów w województwie podlaskim stanowi branżę o dużym potencjale rozwoju w porównaniu z innymi działami sektora spożywczego. Charakteryzują ją wysoka dynamika procesów koncentracyjnych i wysoki poziom przeciętnego wynagrodzenia. Podobnie jak w przypadku innych działów mamy do czynienia z malejącą wartością produkcji sprzedanej oraz systematycznym spadkiem zatrudnienia. Szansę rozwoju sektora stanowi wzrost zapotrzebowania na wyroby sektora.

2. Analiza głównych determinant rozwojowych w świetle badań ankietowych

2.1. Ogólna sytuacja ekonomiczna firm

Dla wielu producentów przemysłu spożywczego, a zwłaszcza przemysłu mięsnego (w tym szczególnie producentów wieprzowiny), rok 2008 był trudny. Pogorszenie koniunktury na rynku światowym i krajowym, zmniejszenie popytu, pogorszenie warunków dostaw surowca (zwłaszcza wieprzowiny) i jego wyższe ceny, problemy z finansowaniem bieżącej działalności sprawiły, że wiele małych i średnich podmiotów nie wytrzymało konkurencji i albo zrezygnowało z prowadzenia działalności, albo wystawiło firmy na sprzedaż. Podstawą do takich decyzji jest zazwyczaj ocena sytuacji ekonomicznej firmy.

W trakcie badań ankietowych zapytano przedsiębiorców o ocenę bieżącej kondycji ekonomicznej firm. Okazało się, że 64 z nich ocenia ją jako średnią. W obliczu pogorszenia ogólnych warunków rynkowych wydaje się, że odpowiedź taką należy uznać za pozytywną, bowiem oznacza to, że właściwie firmy nie odczuły w jakiś bardzo drastyczny sposób skutków kryzysu. Bardzo pozytywnie należy ocenić także fakt, że co czwarty przedsiębiorca uznał, że sytuacja firmy jest bardzo dobra i dobra.

Prawie połowa ankietowanych stwierdziła, że poziom przychodów w ciągu ostatniego roku nie zmienił się, co podobnie jak w przypadku oceny sytuacji przedsiębiorstw, można ocenić pozytywnie. Oznacza to bowiem, że utrzymano poziom przychodów na niezmiennym poziomie, pomimo załamania koniunktury rynkowej. W trudniejszej sytuacji znajduje się branża mięsna, a zwłaszcza zakłady przetwarzające wieprzowinę, a te właśnie dominują w województwie podlaskim. Stąd też wśród przedsiębiorstw tej branży występują przeciętnie gorsze oceny zmian ich przychodów.

Okolo 43% badanych przedsiębiorców uważa, że sytuacja ich firm po akcesji z Unią Europejską nie zmieniła się. Tak wysoki odsetek tych, którzy nie dostrzegają zmian w sytuacji firmy prawdopodobnie wynika z wysokiego udziału w badanej próbie mikroprzedsiębiorstw. Zasięg ich działalności na ogół ma charakter lokalny, w związku z czym dostęp do europejskiego rynku zbytu nie ma dla ich działalności zbyt dużego znaczenia. O kondycji tych firm w większości decyduje cena surowca oraz zamożność społeczności lokalnej. W województwie podlaskim zarówno jeden, jak i drugi czynnik mogą oddziaływać negatywnie.

Z punktu widzenia prognozowania przyszłości funkcjonowania przedsiębiorstw przemysłu spożywczego, ważne są opinie przedsiębiorców na temat potencjalnych zmian sytuacji ich firm. Z uzyskanych odpowiedzi jednoznacznie wynika, że w ciągu najbliższych trzech lat zdaniem 55% badanych przedsiębiorców sytuacja ich firm nie ulegnie zmianie. Jako pozytywny należy ocenić fakt, że blisko co czwarty przedsiębiorca uważa, że sytuacja firmy w przyszłości się poprawi. Takie optymistyczne podejście rokuje nadzieję na ekspansję firm i ich dalszy rozwój.

2.2. Analiza czynników oddziałujących na sektor

Spośród różnych grup czynników oddziałujących na funkcjonowanie przedsiębiorstw sektora spożywczego najczęściej wskazywane przez ankietowanych były czynniki ekonomiczne. Zdecydowana większość respondentów jest przekonana, że podstawowe parametry charakteryzujące sektor spożywczy w ciągu najbliższych 3 lat nie ulegną zmianie. Jedynym parametrem, co do którego większość uznała, że wzrosną koszty działalności. Tak uważa aż 69% ankietowanych.

Czynniki, które w opinii przedsiębiorców utrudniają działalność i rozwój ich firm można ująć w trzy zasadnicze grupy:

ANALIZA KLUCZOWYCH SEKTORÓW WOJEWÓDZTWA PODLASKIEGO
- SEKTOR SPOŻYWCZY

- finansowe (wysokie podatki, rosnące koszty zatrudnienia, wysokie ceny surowca, niestabilność kursu waluty, zatory płatnicze i problemy z płynnością oraz trudności w finansowaniu działalności przedsiębiorstw),
- rynkowe (coraz silniejsza pozycja przetargowa odbiorców, rosnąca koncentracja i konsolidacja branży, konkurencja ze strony firm krajowych i międzynarodowych, niski popyt, rozwój szarej strefy oraz niestabilność dostaw surowca i jego niedostateczna podaż),
- instytucjonalne (niejasne i niestabilne przepisy prawne i podatkowe, niesprawność instytucji (np. urzędów skarbowych), niedobór wykwalifikowanych pracowników).

Za najbardziej dokuczliwe czynniki respondenci uznali rosnące koszty zatrudnienia i wysokie podatki. Niekorzystne noty uzyskały też źródła finansowania działalności przedsiębiorstw. Spośród czynników instytucjonalnych, które w tym wypadku stanowią wyjątkowo nieliczną grupę, przedsiębiorcy przede wszystkim zwracają uwagę na niejasne i niestabilne przepisy prawne i podatkowe. Istotnym czynnikiem utrudniającym działalność i rozwój przedsiębiorstw jest niesprawność systemu instytucji. W przypadku natomiast niezbędnych kwalifikacji pracowników należy uznać, że badani oceniają je raczej jako wystarczające. Znaczna liczba odpowiedzi wskazuje, że w opinii przedsiębiorców sektora spożywczego nie jest to istotny czynnik utrudniający funkcjonowanie przedsiębiorstwa.

Ostatnia grupa czynników, które nazwaliśmy rynkowymi, jest najliczniejsza i zawiera bardzo zróżnicowane odpowiedzi. Największe utrudnienia prowadzenia działalności zdaniem respondentów wiążą się z coraz silniejszą pozycją przetargową odbiorców i niskim popytem. Niestabilność dostaw surowca i jego niedostateczna podaż to czynniki, które wprawdzie są dostrzegane przez przetwórców, ale nie oceniane jako najbardziej utrudniające działalność.

Ankietowani zwracają uwagę na rosnącą konkurencję ze strony firm krajowych, natomiast konkurencja ze strony firm międzynarodowych nie stanowi ich zdaniem istotnego zagrożenia. Może to być kolejny dowód na to, iż ocenie poddane zostały przedsiębiorstwa nie uczestniczące w znacznym stopniu w eksporcie produktów.

Jako realne zagrożenie badani traktują także rosnącą koncentrację i konsolidację branży spożywczej. Fakt, że widzą w tym zagrożenie dowodzi, iż sami w procesach konsolidacyjnych nie biorą udziału. Większość z nich nie jest zainteresowana procesami współpracy np. w formie klastrów.

Istotnym czynnikiem budowania przewagi konkurencyjnej każdego przedsiębiorstwa jest proces inwestycyjny, który zwiększa możliwości produkcyjne, poprawia jakość wytwarzanych produktów i świadczonych usług.

Na pytanie dotyczące obszarów inwestowania w badanych przedsiębiorstwach, znaczna ich część (prawie 30%) stwierdziła, iż takie inwestycje w ciągu ostatnich 5 lat nie były podjęte. Spośród firm inwestujących w ciągu ostatnich pięciu lat, zaledwie 24% przyznaje,

że korzystało z pomocy funduszy unijnych. W większości przypadków udział środków unijnych w wartości przeprowadzonych inwestycji nie przekraczał 30%.

Zdecydowana większość ankietowanych (76%) nie korzystała z pomocy finansowej z funduszy unijnych. Mając na uwadze wcześniej zgłaszany przez przedsiębiorstwa niedobór środków finansowych zastanawiać mogą powody niewielkiego zainteresowania tym źródłem finansowania działalności firm. Podawane przez ankietowanych powody nie korzystania ze środków unijnych są bardzo zastanawiające. Ze zrozumieniem przyjąć należy odpowiedzi ponad 30% badanych, którzy stwierdzili, iż nie spełniali warunków aby ubiegać się o dofinansowanie. Nieco mniej odpowiedzi jednak wskazywało na brak dostatecznych informacji, co przy rozwoju sieci Internet wydaje się być zastanawiającym. Jedynym tu wytłumaczeniem może być niedorozwój tej sieci na obszarach wiejskich i utrudniony w związku z tym dostęp do informacji. Pozostają jednak różnego rodzaju instytucje, chociażby na poziomie lokalnym (urzędy miast i gmin), które powinny służyć pomocą w tym zakresie. Najbardziej jednak zastanawia odpowiedź prawie połowy respondentów, którzy nie ubiegali się o środki unijne. Zwraca ona uwagę na brak zainteresowani badanych tym źródłem finansowania swojej działalności. W sytuacji wspomnianego wcześniej niedoboru środków pieniężnych taka odpowiedź musi zastanawiać.

Ponad połowa ankietowanych jest jednak zdecydowana skorzystać z funduszy unijnych w ciągu najbliższych 3 lat. Dotyczy to zarówno wszystkich respondentów jak i tych, którzy wcześniej z dofinansowania nie korzystali

Na pytanie o zamierzenia inwestycyjne w ciągu najbliższych 12 miesięcy ponad jedna trzecia badanych odpowiedziała, iż żadne działania inwestycyjne nie będą podejmowane. Najwięcej przedsiębiorców zainteresowanych jest inwestowaniem w budynki i w działania reklamowe (promocyjne). Warte podkreślenia są plany prawie 20% respondentów dotyczące inwestowania w wiedzę i umiejętności pracowników. Rozwój kapitału ludzkiego jest niezbędnym warunkiem rozwoju całego przedsiębiorstwa. Istotna rola przypisywana jest także inwestowaniu w doskonalenie wytwarzanych produktów i w modernizację parku maszynowego, służącego wytwarzaniu tych produktów. Znajduje to swoje odzwierciedlenie w najważniejszych kierunkach rozwoju przedsiębiorstw w perspektywie najbliższych 2-3 lat. Większość odpowiedzi wskazuje na wzrost wielkości produkcji, wzrost udziału w rynku, współpracę z dostawcami surowca i nowe inwestycje.

2.3. Analiza otoczenia konkurencyjnego

Dokonując oceny otoczenia konkurencyjnego przez podlaskich przedsiębiorców, w badaniu skoncentrowano się na analizie następujących czynników:

1. Określenia najważniejszych barier rozwoju rynku spożywczego w Polsce.
2. Określenia stopnia rywalizacji konkurencji w sektorze spożywczym.
3. Określenia stopnia ryzyka nowych wejść do sektora.

ANALIZA KLUCZOWYCH SEKTORÓW WOJEWÓDZTWA PODLASKIEGO
- SEKTOR SPOŻYWCZY

4. Określenia stopnia uzależnienia od rynku dostawców.
5. Określenia barier w tworzeniu bliskich powiązań z dostawcami surowca.
6. Określenia stopnia udziału dostawców w tworzeniu kosztów funkcjonowania prowadzonej działalności.
7. Określenia barier hamujących pojawienie się i rozwój konkurencyjnych przedsiębiorstw w branży.

Analiza wskazanych czynników koncentrowała się głównie na ukazaniu wpływu czynników zewnętrznych o charakterze egzogenicznym na konkurencyjność przedsiębiorstwa. W tej części analizy zwrócono również uwagę na stopień powiązań badanych przedsiębiorstw z dostawcami, jako współkreatorami produktów analizowanego sektora, oceny zdolności konsolidacyjnych przedsiębiorstw branży spożywczej, a także barier wejścia.

Do najważniejszych barier ankietowani przedsiębiorcy zaliczyli: wysokie podatki (77%), wysokie koszty pracy (98%), rosnące ceny produktów (98%), niespójność przepisów prawnych (72%), stopień rozpoznawania marki (56%), brak wystarczających środków na inwestycje (81%).

Znaczna większość ankietowanych przedsiębiorstw uważa, iż występuje silna konkurencja wewnątrz analizowanego sektora. Za bardzo silną uznaje konkurencję 12% przedstawicieli ankietowanych firm. Zdaniem 64% konkurencję można określić jako silną.

W opinii większości badanych przedsiębiorstw ryzyko pojawienia się nowych przedsiębiorstw w analizowanym sektorze jest średnie. Oznacza to, iż przedsiębiorstwa nie wykluczają pojawienia się nowych firm, ale jednocześnie są świadome ograniczeń związanych z wejściem w struktury branży.

Na pytanie w jakim stopniu prowadzona przez Państwa działalność jest uzależniona od rynku dostawców największa część ankietowanych (47%) oceniła stopień uzależnienia na wysokim lub bardzo wysokim poziomie. 45% badanych odczuwa owo uzależnienie na średnim poziomie.

Główną barierą w tworzeniu bliskich relacji z dostawcami surowca jest zdaniem badanych przedsiębiorstw rozproszenie dostawców i wysokie koszty transportu. Taką opinię wyraża 59% ankietowanych firm. Dla 18% ankietowanych przedsiębiorstw istotną barierę stanowi niska jakość oferowanego surowca. W przypadku 17% przedsiębiorstw ograniczeniem są wysokie marże pośredników, a 6% wskazuje na niewywiązywanie się dostawców surowca z warunków kontraktów. Opinie badanych przedsiębiorstw potwierdzają niski stopień ich powiązań z dostawcami surowca. Wskazuje to na, jeszcze niski stopień organizacji rynku i rozproszenie dostawców.

Odpowiedź na pytanie dotyczące możliwości integracji poprzez przynależność do struktur klastra wskazuje na niską świadomość przedstawicieli analizowanego sektora co do funkcji i roli jakie mogą pełnić procesy konsolidacyjne w zwiększeniu

konkurencyjności sektora. Ponad połowa przedsiębiorstw (54%) deklaruje brak przynależności do klastra i jednocześnie wykazuje brak zainteresowania przynależnością do takiej struktury w przyszłości. Tylko 16% badanych firm wykazuje zainteresowanie taką formą współpracy. Niewielki odsetek ankietowanych (7%) to członkowie klastra, jednak tylko 2% spośród nich wysoko ocenia tę formę integracji.

2.4. Analiza stanu zatrudnienia

Załogi badanych przedsiębiorstw charakteryzują się przewagą mężczyzn, zatrudnionych na podstawie umowy o pracę na czas nieokreślony i posiadających najczęściej wykształcenie średnie. Prawie dwie trzecie pracowników to ludzie młodzi - mieszczący się w przedziale wiekowym 25-45 lat. Jest to dobra informacja dla przedsiębiorstw, ponieważ młoda załoga ma przed sobą znaczne perspektywy rozwojowe, przedsiębiorstwo natomiast nie musi ponosić znacznych kosztów rekrutacji w przypadku przechodzenia pracowników na świadczenia emerytalne. Dla rynku pracy oznacza to jednak niewielkie nowe zatrudnienia w najbliższej perspektywie czasowej. Ewentualny wzrost zatrudnienia może nastąpić jedynie w przypadku powstawania nowych przedsiębiorstw lub znacznej rozbudowy już istniejących. Jak jednak wynika z badania ankietowego prawie jedna trzecia przedsiębiorstw nie zamierza podejmować procesu inwestycyjnego, a nieco więcej ankietowanych wskazuje na modernizację linii produkcyjnych, co z pewnością także nie wywoła potrzeby dodatkowych zatrudnień, a wręcz przeciwnie – może ograniczyć liczbę dotychczas zatrudnionych. Większość ankietowanych twierdzi jednak, że nie przewiduje zmian w zatrudnieniu w ciągu najbliższych 12-u miesięcy. Podobne proporcje zmian w zatrudnieniu w badanych przedsiębiorstwach dokonały się w ciągu ostatnich 12 miesięcy. Przeważająca większość ankietowanych (83%) twierdzi, iż pozostało ono bez zmian, 13% donosi o spadku zatrudnienia, a tylko 4% informuje o jego wzroście.

Ponad 70% respondentów twierdzi, że poziom kwalifikacji pracowników jest wystarczający. Zdecydowanie jest o tym przekonanych 23% badanych. Wśród przedsiębiorstw dostrzegających braki w kwalifikacjach pracowników najwięcej osób twierdzi, iż dotyczą one wiedzy fachowej i braku znajomości języków obcych.

Wiele osób zwraca też uwagę na brak umiejętności obsługi komputera i brak uprawnień zawodowych. Natomiast zbyt niski poziom wykształcenia podkreśla stosunkowo niewiele osób. Dowodzi to prawdziwości sformułowań o niedostosowaniu kwalifikacji pracowników do potrzeb rynku pracy. Sama wiedza teoretyczna, z którą absolwenci opuszczają szkoły lub uczelnie wyższe nie wystarcza, konieczne jest doskonalenie umiejętności poprzez różnego rodzaju kursy, szkolenia i staże.

Chociaż stosunkowo niewielu ankietowanych uważa poziom kwalifikacji pracowników za niewystarczający, to aż 44% badanych byłoby zainteresowanych szkoleniami. Wśród przedsiębiorstw zainteresowanych szkoleniami dla swoich pracowników najwięcej wskazań

dotyczy problematyki kadr, płac i ZUS oraz pozyskiwania środków z Unii Europejskiej (odpowiednio 22% i 18).

Ankietowani zapytani o stanowiska pracy, na które najtrudniej jest znaleźć pracowników najczęściej wskazują na zawody ściśle związane z produkcją. Poszukiwane są zatem osoby o specjalistycznym przygotowaniu zawodowym. Braki w zatrudnieniu nie są jednak powszechne. Zgłasza je zaledwie 6% ankietowanych przedsiębiorstw. Pozostali (94%) twierdzą, że nie posiadają wolnych miejsc pracy.

3. Identyfikacja kluczowych czynników rozwoju sektora spożywczego.

Analizę czynników rozwoju sektora spożywczego przeprowadzono w oparciu o analizę literatury, badania ankietowe oraz badania panelowe z ekspertami. Wybór czynników kluczowych, czyli najważniejszych poprzedzono sporządzeniem listy wszystkich czynników oddziałujących na rozwój sektora spożywczego. Z opracowanej listy czynników rolą ekspertów pracujących w panelu dyskusyjnym było wybranie 2 najważniejszych czynników.

W tabeli przedstawiono wykaz czynników oddziałujących na rozwój sektora spożywczego, które zostały przyporządkowane do jednej z pięciu grup:

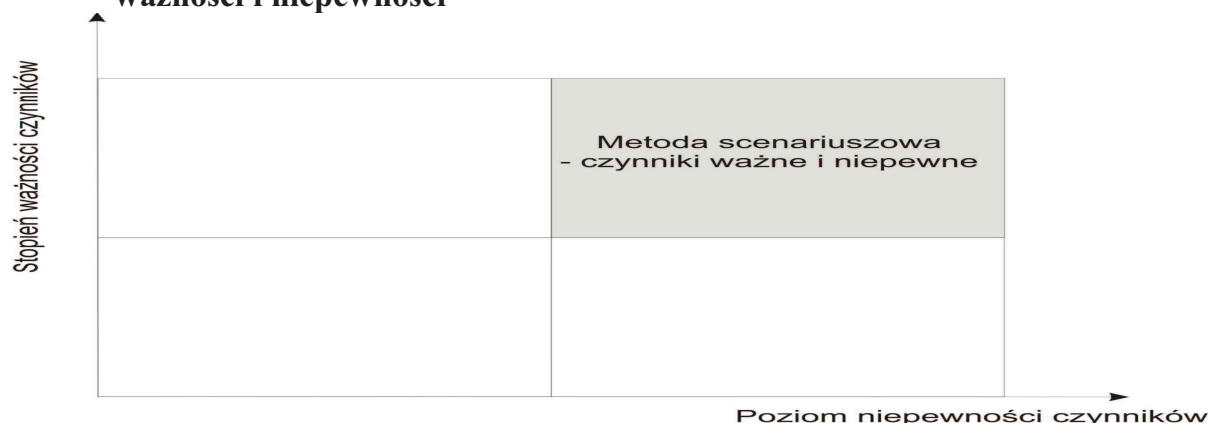
- czynniki społeczne;
- czynniki technologiczne i organizacyjne;
- ekonomiczne;
- środowiskowe;
- polityczno-prawne.

Czynniki te dotyczą zarówno sytuacji wewnętrznej sektora, jak i zewnętrznego otoczenia. Mogą one stanowić stymulanty lub destymulanty rozwoju sektora spożywczego.

Wybór kluczowych czynników rozwoju sektora spożywczego polegał w pierwszej kolejności na zawężeniu wypracowanej listy czynników i wskazaniu tych, która z jednej strony są ważne, drugiej strony trudne do przewidywania. Do budowania scenariuszy rozwoju przyjmuje się czynniki istotne ale niepewne, takie, które trudno prognozować w dłuższej perspektywie czasowej. W trakcie trwania panelu dyskusyjnego eksperci mieli za zadanie przyporządkować każdy z czynników do jednego z czterech pól (wykres 9) zróżnicowanych pod względem ważności i niepewności.

ANALIZA KLUCZOWYCH SEKTORÓW WOJEWÓDZTWA PODLASKIEGO
 - SEKTOR SPOŻYWCZY

Wykres 9. Oś wykorzystywana do klasyfikacji czynników pod względem ważności i niepewności



Źródło: [5].

Tabela 3. Klasyfikacja czynników pod względem ważności i niepewności

Czynniki ważne i pewne	<ul style="list-style-type: none"> • zasoby kadrowe, kompetencje, kwalifikacje kadry; • struktura demograficzna konsumentów; • bezpieczeństwo żywności; • jakość ekologicznej przestrzeni produkcyjnej; • położenie/lokalizacja prowadzonej działalności gospodarczej; • innowacyjność (produktowa, procesowe); • zróżnicowana oferta produktów; • wysoka jakość produktów; • wysoka jakość obsługi klienta, • dostęp do nowoczesnych technologii, maszyn, urządzeń, w tym technologii teleinformatycznych; • konkurencja ze strony firm krajowych; • regionalizm;
Czynniki ważne i niepewne	<ul style="list-style-type: none"> • popyt na produkty żywnościowe; • regulacja prawne związane z prowadzeniem działalności w sferze gospodarczej; • system podatkowy; • skuteczny system promocji; • skłonność do inwestowania; • koszty zatrudnienia; • koszty produkcji i dystrybucji • dostępność środków na finansowanie działalności; • rozwój infrastruktury transportowej w regionie; • sytuacja ekonomiczna podmiotów w branży; • wielkość dochodów przeznaczanych na żywność;

ANALIZA KLUCZOWYCH SEKTORÓW WOJEWÓDZTWA PODLASKIEGO
- SEKTOR SPOŻYWCZY

	<ul style="list-style-type: none"> • styl życia determinujący dietę i sposób odżywiania; • niestabilność kursu walut; • rozwój światowej gospodarki; • wysokie ceny surowców; • stabilna władza; • infrastruktura logistyczna; • ograniczona pojemność rynku
Czynniki nieważne i pewne	<ul style="list-style-type: none"> • globalizacja; • szara strefa • niesprawność instytucji publicznych
Czynniki nieważne i niepewne	<ul style="list-style-type: none"> • polityka państwa (zrównoważona, bezkonfliktowa); • mobilność pracy • polityka międzynarodowa, społeczna, lokalna

Źródło: opracowane własne na podstawie prac panelu dyskusyjnego.

W trakcie dyskusji panelowej z ekspertami z listy czynników za kluczowe uznane zostały dwa czynniki:

- 1) Koszty produkcji i dystrybucji E22
- 2) Ograniczona pojemność rynku E21.

Wykres 10. Oś wykorzystywana do klasyfikacji czynników pod względem ważności i niepewności



Źródło: opracowane własne na podstawie prac panelu dyskusyjnego.

ANALIZA KLUCZOWYCH SEKTORÓW WOJEWÓDZTWA PODLASKIEGO
- SEKTOR SPOŻYWCZY

W oparciu o dwa wyróżnione czynniki 1) koszty produkcji i dystrybucji oraz 2) ograniczoną pojemność rynku w regionie zbudowane zostały 4 scenariusze rozwoju sektora spożywczego:

Scenariusz 1: Dynamicznego rozwoju

Scenariusz dynamicznego rozwoju sektora spożywczego charakteryzuje szybki wzrost całego sektora. Przewiduje napływ inwestycji i wzrost poziomu płac. Tak dynamiczne otoczenie rynkowe wpłynie na umacnianie pozycji konkurencyjnej firm przy jednoczesnym sprzyjaniu rozwojowi przedsiębiorczości. Takie warunki zapewnią również rozwój branż związanych z tworzeniem zaplecza surowcowego dla przemysłu spożywczego. Dynamiczny rozwój odnosi się także do tworzenia pozytywnych relacji z otoczeniem społecznym zarówno w sferze budowania trwałych relacji z klientami jak i pracownikami przedsiębiorstw sektora. Stworzone warunki będą sprzyjać budowaniu postaw lojalnościowych klientów i zmniejszać stopień uzależnienia od dostawców. Ogniwia producenckie i handlowe umocnią swoją pozycję na rynku, co wpłynie na zmniejszanie się siły przetargowej dostawców surowca. Scenariusz przewiduje również dynamiczny rozwój nowych technologii w rozwoju sektora spożywczego. Jedyne zagrożenie będzie stanowić tutaj nadmierna eksploatacja środowiska naturalnego, którego walory są istotne z punktu widzenia produkcji wyrobów spożywczych w województwie podlaskim.

Scenariusz 2: Rozwój oparty o wybrane segmenty rynku

Scenariusz rozwoju selektywnego (opartego o wybrane segmenty rynku) dotyczy rozwoju tych przedsiębiorstw, które działają w wybranych i jednocześnie atrakcyjnych segmentach rynku. Napływ inwestycji będzie ukierunkowany na przedsiębiorstwa działające tylko w rentownych segmentach. Trwałą pozycję konkurencyjną osiągną te przedsiębiorstwa, które umocnią właściwą dla nich pozycję w ściśle określonej przestrzeni rynkowej. Selektywny charakter będzie miał również rozwój branż i sektorów związanych z tworzeniem zaplecza surowcowego dla przemysłu spożywczego. Taki scenariusz ukierunkuje rozwój strategiczny przedsiębiorstw oparty na specjalizacji rynkowej i produktowej.

Scenariusz 3: Rozwój w oparciu o przewagę kosztową

Scenariusz rozwoju w oparciu o przewagę kosztową, będzie atrakcyjny dla przedsiębiorstw nastawionych na obniżkę kosztów produkcji oraz będących liderami kosztowymi. Otoczenie rynkowe będzie sprzyjać kreowaniu wrażliwości cenowej, a głównym instrumentem konkurowania okaże się cena. Inwestycje w branżę ukierunkowane zostaną na obniżkę kosztów, a baza surowcowa dla przemysłu rozwinie się tylko wówczas, jeżeli dostawcy będą w stanie zapewnić tani surowiec. Skłonność do

innowacji oraz rozwój techniki i technologii będzie ściśle ukierunkowany na obniżkę kosztów produkcji.

Scenariusz 4: Słabnący rozwój

Scenariusz ograniczonego rozwoju zdecydowanie zmniejszy aktywność przedsiębiorstw we wszystkich obszarach jego działalności. Będzie to wynikiem ograniczonej pojemności rynku, jak również rosnących kosztów produkcji i handlu. Rozwój przedsiębiorstw sektora spożywczego zostanie zahamowany poprzez malejącą atrakcyjność otoczenia zewnętrznego, osłabiając tym samym relacje z klientami i dostawcami. Branża zacznie się kurczyć, przestaną rozwijać się sektory usług komplementarnych. Siła konkurencyjna przedsiębiorstw zmniejszy się, w obliczu rosnącej siły przetargowej klientów.

4. Formy i możliwości wsparcia sektora spożywczego ze środków krajowych i unijnych

Proces integracji z UE wpłynął w istotny sposób na warunki funkcjonowania przedsiębiorstw. Stworzył nowe możliwości rozwoju ale także zwiększył stopień trudności w budowaniu pozycji firm na rynku. Dopływ środków finansowych jest niewątpliwie czynnikiem sprzyjającym budowaniu pozycji konkurencyjnej przedsiębiorstwa. Mimo powszechnie dostępnych informacji o możliwościach i warunkach uzyskania wsparcia finansowego ze środków unijnych wiele przedsiębiorstw zgłasza zbyt niski poziom wiedzy na ten temat.

Niniejszy rozdział jest próbą zebrania i przedstawienia w możliwie najbardziej wyraźny sposób podstawowych programów wsparcia finansowego przedsiębiorstw przemysłu spożywczego, szczególnie w zakresie branży mięsnej, owocowo-warzywnej i produkcji napojów.

Program Rozwoju Obszarów Wiejskich (PROW) na lata 2007-2013

W pierwszej osi programu, dotyczącej poprawy konkurencyjności sektora rolnego i leśnego zawarte jest działanie: „**Zwiększanie wartości dodanej podstawowej produkcji rolnej i leśnej**”. Celem tego działania jest poprawa konkurencyjności przedsiębiorstw w sektorze przetwórstwa i wprowadzania do obrotu produktów rolnych, uwarunkowana wzrostem wartości dodanej, jakości produkcji, obniżaniem kosztów oraz rozwojem nowych produktów, procesów i technologii produkcji, jak również poprawa warunków produkcji w odniesieniu do obowiązujących lub nowowprowadzanych standardów [10].

Pomoc finansowa w ramach tego działania udzielana jest na realizację projektów związanych z modernizacją lub budową zakładów przetwórstwa produktów rolnych lub infrastruktury handlu hurtowego produktami rolnymi. Wsparcie dotyczy inwestycji, których

ANALIZA KLUCZOWYCH SEKTORÓW WOJEWÓDZTWA PODLASKIEGO
- SEKTOR SPOŻYWCZY

celem jest poprawa ogólnych wyników przedsiębiorstw, warunków ochrony środowiska, a w przypadku mikroprzedsiębiorstw, dostosowanie do nowowprowadzanych norm wspólnotowych.

W zakresie przemysłu spożywczego pomocą objęte są inwestycje w przetwórstwie mleka (z wyjątkiem produkcji masła), mięsa, owoców i warzyw (z wyjątkiem produkcji napojów winopodobnych i winopochodnych), zbóż (z wyjątkiem produkcji słodu), ziemniaków, jaj, miodu lnu i konopi, roślin oleistych, wysokobiałkowych, przetwarzania produktów rolnych na cele energetyczne, a także usługowego zamrażania wraz z przechowywaniem produktów rolnych.

Pomocą finansową są także objęte projekty dotyczące sprzedaży hurtowej produktów rolnych: owoców i warzyw, kwiatów i roślin, mleka i wyrobów mleczarskich, zboża oraz materiału siewnego roślin rolniczych i warzywnych.

O dofinansowanie projektów inwestycyjnych może się ubiegać osoba fizyczna, osoba prawna lub jednostka organizacyjna nie posiadająca osobowości prawnej, która:

- posiada zarejestrowaną działalność w zakresie przetwórstwa lub wprowadzania do obrotu produktów rolnych,
- działa jako przedsiębiorca wykonujący działalność jako małe lub średnie przedsiębiorstwo² lub przedsiębiorstwo zatrudniające mniej niż 750 pracowników,
- lub przedsiębiorstwo, którego obrót nie przekracza równowartości w zł 200 mln Euro.

Należy w tym miejscu dodać, że w pierwszym okresie wdrażania opisywanego działania, ograniczony dostęp do pomocy będą miały przedsiębiorstwa, które już korzystały z działania „Poprawa przetwórstwa i marketingu artykułów rolnych” Sektorowego Programu Operacyjnego „Restrukturyzacja i modernizacja sektora żywnościowego oraz rozwój obszarów wiejskich w latach 2004-2006”.

Pomoc finansowa może być przyznana na inwestycje obejmujące w szczególności:

1. Inwestycje materialne:

- a) budowę, modernizację lub przebudowę budynków lub budowli stanowiących infrastrukturę zakładów przetwórstwa lub handlu hurtowego produktami rolnymi,
- b) zakup lub instalację maszyn lub urządzeń do przetwarzania, magazynowania lub przygotowania produktów do sprzedaży,
- c) zakup lub instalację aparatury pomiarowej, kontrolnej oraz sprzętu do sterowania procesem produkcji lub magazynowania,
- d) zakup specjalistycznych środków transportu,
- e) zakup lub instalację urządzeń służących poprawie ochrony środowiska.

2. Inwestycje niematerialne:

² W rozumieniu zalecenia 2003/361/WE (Dz. Urz. L124 z 20.05.2003, s. 36).

ANALIZA KLUCZOWYCH SEKTORÓW WOJEWÓDZTWA PODLASKIEGO
- SEKTOR SPOŻYWCZY

- a) zakup oprogramowania służącego zarządzaniu przedsiębiorstwem oraz sterowaniu procesem produkcji i magazynowania,
- b) wdrożenie procedury systemów zarządzania jakością,
- c) przygotowanie dokumentacji technicznej projektu,
- d) przygotowanie biznesplanu,
- e) opłaty za patenty lub licencje,
- f) koszty nadzoru urbanistycznego, architektonicznego, budowlanego lub konserwatorskiego.

Pomoc ma formę refundacji części kosztów kwalifikowanych projektu. Maksymalna jej wysokość, przyznana w okresie realizacji PROW jednemu beneficjentowi wynosi 20 mln zł. Wielkość pomocy przyznanej na realizację jednego projektu nie może być niższa niż 100 tys. zł.

Poziom pomocy wynosi maksymalnie:

- 1) 25% kosztów inwestycji kwalifikującej się do wsparcia, realizowanej przez przedsiębiorcę, który nie jest małym lub średnim przedsiębiorcą;
- 2) 40% kosztów inwestycji kwalifikującej się do objęcia pomocą, realizowanej przez przedsiębiorcę wykonującego działalność jako małe lub średnie przedsiębiorstwo;
- 3) 50% kosztów inwestycji kwalifikującej się do objęcia pomocą, realizowanej przez przedsiębiorcę wykonującego działalność jako małe lub średnie przedsiębiorstwo:
 - który zaopatruje się w surowce na podstawie umów długoterminowych, zawieranych z grupami producentów rolnych lub wstępnie uznanymi grupami lub uznanymi organizacjami producentów owoców i warzyw lub:
 - który jest zarejestrowany jako grupa producentów rolnych lub ich związek, lub wstępnie uznana grupa, lub uznana organizacja producentów owoców i warzyw lub:
 - który realizuje projekt dotyczący przetwarzania produktów rolnych na cele energetyczne.

Podmioty gospodarcze zainteresowane pomocą finansową ze środków Unii Europejskiej powinny się także zapoznać z innym działaniem zawartym w Programie Rozwoju Obszarów Wiejskich na lata 2007-2013. Jest to działanie oznaczone kodem 321: **Tworzenie i rozwój mikroprzedsiębiorstw**. Program kierowany jest do mikroprzedsiębiorstw tzn. podmiotów gospodarczych, które w co najmniej jednym z dwóch ostatnich lat obrotowych [13]:

- zatrudniały średniorocznie mniej niż 10 pracowników oraz
- osiągnęły roczny obrót netto ze sprzedaży towarów, wyrobów i usług oraz operacji finansowych nie przekraczający równowartości w zł 2 mln euro, lub suma aktywów jego bilansu sporządzonego na koniec jednego z tych lat nie przekroczyła równowartości w zł 2 mln euro.

Pomoc dotyczy inwestycji związanych z tworzeniem lub rozwojem mikroprzedsiębiorstw położonych na obszarach wiejskich, działających w zakresie [10]:

ANALIZA KLUCZOWYCH SEKTORÓW WOJEWÓDZTWA PODLASKIEGO
- SEKTOR SPOŻYWCZY

- usług dla gospodarstw rolnych lub leśnictwa,
- usług dla ludności,
- sprzedaży hurtowej i detalicznej,
- rzemiosła lub rękodzielnictwa,
- robót i usług budowlanych oraz instalacyjnych,
- usług turystycznych oraz związanych ze sportem, rekreacją i wypoczynkiem,
- usług transportowych,
- usług komunalnych,
- przetwórstwa produktów rolnych lub jadalnych produktów leśnych,
- magazynowania lub przechowywania towarów,
- wytwarzania produktów energetycznych z biomasy,
- rachunkowości, doradztwa lub usług informatycznych.

Pojęcie obszarów wiejskich wymaga sprecyzowania. W tym wypadku pomoc może być przyznana jeśli siedziba lub oddział lub miejsce zamieszkania przedsiębiorcy znajdują się w miejscowości należącej do:

- gminy wiejskiej lub
- gminy miejsko-wiejskiej, w wyłączeniu miast liczących powyżej 5 tys. mieszkańców lub
- gminy miejskiej, z wyłączeniem miejscowości liczących powyżej 5 tys. mieszkańców.

Powyższe ograniczenia nie dotyczą podmiotów innych niż grupy producentów rolnych, wstępnie uznane grupy producentów owoców i warzyw, uznane organizacje producentów owoców i warzyw oraz podmioty świadczące usługi dla gospodarstw rolnych i leśnictwa, które mogą się ubiegać o pomoc finansową jeżeli położone są na obszarach wiejskich zgodnie z najszerszą definicją, tj. miejscowości należącej do:

- gminy wiejskiej lub
- gminy wiejsko-miejskiej, z wyłączeniem miast liczących powyżej 20 tys. mieszkańców lub
- gminy miejskiej, z wyłączeniem miejscowości liczących powyżej 5 tys. mieszkańców.

Wśród wymogów stawianych podmiotom ubiegającym się o wsparcie znajdują się także inne wymogi, poza usytuowaniem podmiotu na określonym obszarze, tj.:

- konieczność sporządzenia biznesplanu, który przewidywałby utworzenie co najmniej jednego miejsca pracy,
- wnioskodawca w okresie ostatnich 2 lat nie uzyskał pomocy w ramach PO Kapitał Ludzki, działanie „Promocja przedsiębiorczości”,
- operacja jest uzasadniona pod względem ekonomicznym,
- operacja spełnia wymagania wynikające z obowiązujących przepisów prawa, które mają zastosowania do tej operacji.

ANALIZA KLUCZOWYCH SEKTORÓW WOJEWÓDZTWA PODLASKIEGO
- SEKTOR SPOŻYWCZY

Poziom pomocy finansowej wynosi maksymalnie 50% kosztów kwalifikowanych operacji i ma formę zwrotu części kosztów po realizacji przedsięwzięcia.

Wysokość pomocy przyznanej na realizację operacji nie może przekroczyć:

- 1) 100 000 zł – jeśli biznes plan przewiduje utworzenie od 1 do 2 miejsc pracy (w przeliczeniu na pełne etaty średniorocznie),
- 2) 200 000 zł – jeśli biznes plan przewiduje utworzenie powyżej 2 i mniej niż 5 miejsc pracy (w przeliczeniu na pełne etaty średniorocznie),
- 3) 300 000 zł – jeśli biznes plan przewiduje utworzenie co najmniej 5 miejsc pracy (w przeliczeniu na pełne etaty średniorocznie).

Maksymalna wysokość pomocy udzielonej jednemu beneficjentowi w okresie realizacji programu nie może przekroczyć 300 000 zł, w przypadku przetwórstwa produktów rolnych lub jadalnych produktów leśnych, kwota maksymalnej pomocy jest ograniczona do 100 000 zł.

Wsparcie przedsiębiorczości, szczególnie małych i średnich przedsiębiorstw w latach 2007-2013 jest możliwe także w ramach 16 regionalnych programów operacyjnych i w większości programów krajowych, takich jak: Program Operacyjny Innowacyjna Gospodarka, Program Operacyjny Kapitał Ludzki, Program Operacyjny Infrastruktura i Środowisko, Program Operacyjny Rozwój Polski Wschodniej, obejmujący pięć wschodnich województw, między innymi województwo podlaskie [6].

Regionalny Program Operacyjny Województwa Podlaskiego (RPOWP) na lata 2007-2013

Regionalny Program Operacyjny Województwa Podlaskiego ma na celu zmniejszenie różnic społeczno-gospodarczych Podlasia w stosunku do reszty kraju. Realizuje on zapisy zawarte w Strategii Rozwoju Województwa Podlaskiego do roku 2020 i jest spójny z kierunkami rozwoju Polski określonymi w Narodowych Strategicznych Ramach Odniesienia 2007-2013, Strategicznymi Wytocznymi Wspólnoty na lata 2007-2013 i założeniami odnowionej Strategii Lizbońskiej [11].

Program określa cele i priorytety, jakie województwo podlaskie będzie realizowało w latach 2007-2013, umożliwia realizację projektów infrastrukturalnych oraz projektów wspierających sektor MSP. Podkreśla rolę innowacyjności, pobudzania przedsiębiorczości i tworzenia miejsc pod inwestycje w regionie a także promuje rozwój infrastruktury transportowej i turystyki.

RPOWP na lata 2007-2013 obejmuje sześć osi priorytetowych:

- I. Wzrost innowacyjności i wspieranie przedsiębiorczości w regionie
- II. Rozwój infrastruktury transportowej
- III. Rozwój turystyki i kultury
- IV. Społeczeństwo informacyjne

V. Rozwój infrastruktury ochrony środowiska

VI. Rozwój infrastruktury społecznej

Wsparcie przedsiębiorstw sektora spożywczego jest możliwe w ramach osi priorytetowej I. **Wzrost innowacyjności i wspieranie przedsiębiorczości w regionie, w ramach działania 1.2. Region atrakcyjny inwestycjom oraz 1.4. Wsparcie inwestycyjne przedsiębiorstw.**

Celem działania 1.2 Region atrakcyjny inwestycjom jest stworzenie warunków do rozwoju przedsiębiorczości, powstawania nowych przedsiębiorstw oraz podniesienie konkurencyjności podlaskich przedsiębiorstw działających zarówno na rynku krajowym jak i zagranicznym. Obejmuje ono dwa poddziałania:

- 1.2.1 tereny inwestycyjne
- 1.2.2 promocja gospodarcza regionu.

Przedsiębiorstwa przemysłu spożywczego mogą się ubiegać o wsparcie projektów dotyczących udziału w imprezach targowo-wystawienniczych oraz misjach gospodarczych w kraju i za granicą. Maksymalna kwota wsparcia w przypadku udziału w imprezach targowo – wystawienniczych w kraju i zagranicą wynosi 60 tys. zł/jeden podmiot gospodarczy, w przypadku udziału w misjach gospodarczych w kraju i zagranicą – 8 tys. zł na jednego uczestnika.

Działanie 1.4 Regionalnego Programu Operacyjnego Województwa Podlaskiego obejmuje wsparcie inwestycyjne przedsiębiorstw. Jego głównym celem jest wzrost konkurencyjności i innowacyjności małych i średnich przedsiębiorstw, prowadzących działalność na terenie województwa podlaskiego poprzez wsparcie ich projektów rozwojowych.

Pomoc może być udzielona jedynie na nową inwestycję tzn.:

- utworzenie nowego przedsiębiorstwa,
- rozbudowę istniejącego przedsiębiorstwa,
- dywersyfikację produkcji przedsiębiorstwa poprzez wprowadzenie nowych produktów,
- zasadniczą zmianę dotyczącą procesu produkcyjnego w istniejącym przedsiębiorstwie.

O wsparcie finansowe w ramach tego działania mogą się ubiegać mikroprzedsiębiorstwa, z wyłączeniem tych, które zostały objęte pomocą w ramach działania programu Rozwoju Obszarów Wiejskich: Tworzenie i rozwój mikroprzedsiębiorstwa oraz osób podlegających ubezpieczeniu KRUS, a także mali i średni przedsiębiorcy (za wyjątkiem firm, które uzyskały wsparcie w ramach III osi priorytetowej RPOWP: Wsparcie inwestycyjne przedsiębiorstw z branży turystycznej).

Minimalna wartość projektu uprawniająca do ubiegania się o pomoc w przypadku mikroprzedsiębiorstwa wynosi 30 tys. zł, w przypadku małych i średnich firm – 100tys. zł. Natomiast maksymalna kwota wsparcia to odpowiednio 500 tys. zł i 4 mln zł.

Program Operacyjny Innowacyjna Gospodarka (POIG) na lata 2007-2013

Program Operacyjny Innowacyjna Gospodarka jest programem wdrażanym na terenie całego kraju, współfinansowanym ze środków europejskich, opracowanym w ramach narodowych Strategicznych Ram Odniesienia na lata 2007-2013. W jego ramach przewidziano realizację siedmiu osi priorytetowych [14]:

- I. Badania i rozwój nowoczesnych technologii
- II. Infrastruktura sfery B+R
- III. Kapitał dla innowacji
- IV. Inwestycje w innowacyjne przedsięwzięcia
- V. Dyfuzja innowacji
- VI. Polska gospodarka na rynku międzynarodowym
- VII. Budowa i rozwój społeczeństwa informacyjnego.

Program Operacyjny Innowacyjna Gospodarka w największym stopniu ze wszystkich programów operacyjnych skierowany jest do przedsiębiorców. Wspiera on projekty o znaczeniu ponadregionalnym z zakresu innowacji technologicznych w obrębie produktów i procesów oraz organizacyjnych w sektorach produkcyjnych i usługowych, które bezpośrednio lub pośrednio przyczynia się do powstawania i rozwoju innowacyjnych przedsiębiorstw.

POIG 1.4 – 4.1 – Wsparcie na prace badawcze i rozwojowe oraz wdrożeniowe wyników tych prac obejmuje dwa działania:

- Etap I (działanie 1.4) – dotyczy projektów badawczych i rozwojowych, wsparcia projektów obejmujących przedsięwzięcia techniczne, technologiczne lub organizacyjne (badania przemysłowe i prace rozwojowe) prowadzone przez przedsiębiorców (samodzielnie lub we współpracy z jednostkami naukowymi) do momentu stworzenia prototypu,
- Etap II (działanie 4.1) – wspiera przygotowanie do wdrożenia i wdrożenie wyników prac B+R finansowanych w ramach działania 1.4 lub z Inicjatywy Technologicznej, poprzez inwestycje (zakup środków trwałych lub wartości niematerialnych i prawnych) konieczne do wdrożenia wyników prac B+R realizowanych w ramach pierwszego etapu.

Działania powyższe obejmują zarówno sektor MSP jak i duże przedsiębiorstwa. Termin składania wniosków w przypadku tych pierwszych trwa od 2 do 30 listopada 2009, dla pozostałych przedsiębiorstw od 16 listopada do 14 grudnia 2009.

Celem osi priorytetowej 3: Kapitał dla innowacji - jest zwiększenie liczby nowopowstałych przedsiębiorstw innowacyjnych, a także zwiększenie dostępu do zewnętrznych źródeł ich finansowania. W ramach tej osi do przedsiębiorców z sektora MSP kierowane jest działanie 3.1 i poddziałanie 3.3.2.

POIG 3.1 Inicjowanie działalności innowacyjnej przewidziany jest dla nowopowstałych przedsiębiorstw innowacyjnych oraz instytucji wspierających powstawanie

tych przedsiębiorstw. Wsparciem finansowym objęte są najlepsze projekty składane przez potencjalnych przedsiębiorców. Dofinansowanie składa się z dwóch komponentów: dotacji na inkubację oraz na inwestycję w nowo utworzone przedsiębiorstwo (w formie objęcia udziałów). Wejście kapitałowe następuje w sytuacji, kiedy po okresie inkubacji zostaną zidentyfikowane znaczące szanse na komercyjny sukces powstającego przedsiębiorstwa, którego działalność jest oparta na innowacyjnym pomysle.

Poddziałanie 3.3.2 Wsparcie dla MSP obejmuje tworzenie systemu ułatwiającego inwestowanie w MSP. Wsparcie obejmuje zakup usług doradczych w zakresie przygotowania dokumentacji i analiz niezbędnych do pozyskania inwestora zewnętrznego o charakterze udziałowym. Termin składania wniosków przez przedsiębiorców do tego poddziałania rozpoczął się od 16 lutego 2009. Podstawa wypłaty dofinansowania jest złożenie przez beneficjenta prawidłowo wypełnionego oraz kompletnego wniosku o płatność w formie papierowej i elektronicznej w obowiązującym formacie, zatwierdzonym przez Instytucję Zarządzającą PO IG – Polską Agencję Rozwoju przedsiębiorczości.

Oś priorytetowa 4: Inwestycje w innowacyjne przedsięwzięcia ma na celu podniesienie poziomu innowacyjności przedsiębiorstw poprzez wykorzystanie nowoczesnych rozwiązań w przedsiębiorstwach. Typy projektów objętych dofinansowaniem obejmują [8]:

Wdrożenia wyników prac B+R, będących efektem realizacji prac B+R, dofinansowanych w ramach 1 osi priorytetowej;

- wdrożenia własnych lub nabytych nowych technologii oraz uruchomienie produkcji nowych wyrobów lub ulepszenie wyrobów produkowanych w oparciu o tę technologię poprzez dofinansowanie z Funduszu Kredytu Technologicznego;
- doradztwo i inwestycje niezbędne do prowadzenia przez przedsiębiorców działalności B + R;
- nowe inwestycje, obejmujące w szczególności zastosowanie nowych w skali kraju wysoko innowacyjnych rozwiązań organizacyjnych oraz technologicznych w produkcji i usługach, w tym prowadzących do zmniejszenia szkodliwego wpływu na środowisko przyrodnicze;
- nowe inwestycje przedsiębiorstw z sektora produkcyjnego, obejmujące zastosowanie innowacyjnych rozwiązań, o dużym znaczeniu dla gospodarki, z uwagi na wielkość inwestycji i liczbę nowotworzonych miejsc pracy, związanych z tymi inwestycjami, preferowane będą rozwiązania w skali europejskiej i światowej;
- tworzenie dużej liczby miejsc pracy w przedsiębiorstwach z sektora nowoczesnych usług.

W odniesieniu do sektora spożywczego szczególnie interesujące wydają się być działania **4.2: Wsparcie inwestycji B + R w przedsiębiorstwach** oraz działanie **4.4: Nowe inwestycje o potencjale innowacyjnym**.

ANALIZA KLUCZOWYCH SEKTORÓW WOJEWÓDZTWA PODLASKIEGO
- SEKTOR SPOŻYWCZY

Przedsiębiorcy oraz grupy przedsiębiorców (klastry, łańcuchy produkcyjne MSP i dużych przedsiębiorców) są beneficjentami osi priorytetowej 5: Dyfuzja innowacji. Jej celem jest zapewnienie przedsiębiorcom wysokiej jakości usług i infrastruktury, służących wzmocnieniu i wykorzystaniu ich potencjału innowacyjnego oraz wzmocnienie pozycji konkurencyjnej przedsiębiorstw poprzez rozwój powiązań kooperacyjnych.

Wspieraniu podlegają następujące typy projektów [8]:

- inwestycje i doradztwo związane z rozwojem powiązań kooperacyjnych o znaczeniu ponadregionalnym, w tym klastrów;
- kompleksowe wsparcie ośrodków innowacyjności (m.in. parków naukowo-technologicznych, inkubatorów technologicznych) zlokalizowanych na obszarach o największym potencjale rozwojowym oraz instytucji otoczenia biznesu o zasięgu ogólnokrajowym;
- wsparcie budowy i rozwoju sieci otoczenia biznesu o znaczeniu ponadregionalnym, świadczących usługi w zakresie działalności innowacyjnej przedsiębiorców;
- wsparcie wykorzystania praw własności przemysłowej oraz praw autorskich i pokrewnych przez przedsiębiorców.

W odniesieniu do przedsiębiorców zastosowanie mają działania: **POIG 5.1: Wspieranie powiązań kooperacyjnych o zasięgu ponadregionalnym** oraz **POIG 5.4.1: Zarządzanie własnością intelektualną (Wsparcie na uzyskanie/realizację ochrony własności przemysłowej)**.

Oś priorytetowa 6 ma na celu wzmocnienie marki „Polska” przez promocję Polski jako kraju atrakcyjnego pod względem zarówno inwestycyjnym, turystycznym jak i miejscem nawiązywania wartościowych kontaktów gospodarczych. Przewidziane projekty do realizacji kierowane do przedsiębiorców w ramach tej osi obejmują:

- Kompleksowe wsparcie dla przedsiębiorców zainteresowanych nawiązywaniem współpracy handlowej z partnerami zagranicznymi, obejmujące w szczególności doradztwo i szkolenia w zakresie promocji eksportu, badania rynków zagranicznych czy uczestnictwo w targach i wystawach.

W ramach działania **6.1: Paszport dla eksportu** wspierane są projekty mające na celu wejście na nowe rynki i wzmocnienie pozycji konkurencyjnej przedsiębiorstwa na rynkach zagranicznych, projekty przyczyniające się do zwiększenia udziału sprzedaży na rynki zagraniczne w sprzedaży ogółem przedsiębiorstwa oraz projekty promujące polską markę na rynkach zagranicznych.

Program Operacyjny Kapitał Ludzki (POKL) na lata 2007-2013

Jest jednym z programów operacyjnych, służących realizacji Narodowych Strategicznych Ram Odniesienia 2007-2013 i obejmuje całość interwencji Europejskiego

ANALIZA KLUCZOWYCH SEKTORÓW WOJEWÓDZTWA PODLASKIEGO
- SEKTOR SPOŻYWCZY

Funduszu Społecznego w Polsce. Jego zasadniczym celem jest efektywny rozwój zasobów ludzkich, koncentruje się zatem na następujących obszarach [6]:

- zatrudnienie,
- edukacja,
- integracja społeczna,
- rozwój potencjału adaptacyjnego pracowników i przedsiębiorstw,
- rozwój zasobów ludzkich na terenach wiejskich,
- budowa sprawnej i skutecznej administracji publicznej wszystkich szczebli,
- wdrażanie zasady dobrego rządzenia,
- promocja zdrowia zasobów ludzkich.

Program Operacyjny kapitał Ludzki składa się z 10 priorytetów, realizowanych zarówno na poziomie centralnym jak i regionalnym. W ramach komponentu centralnego środki zasilające przeznaczone są przede wszystkim na wsparcie efektywności struktur i systemów instytucjonalnych. Środki komponentu regionalnego przeznaczone są na wsparcie osób i grup społecznych. Wspominane wcześniej priorytety są następujące [9]:

- I. Zatrudnienie i integracja społeczna
- II. Rozwój zasobów ludzkich i potencjału administracyjnego przedsiębiorstwa oraz poprawa stanu zdrowia osób pracujących
- III. Wysoka jakość systemu oświaty
- IV. Szkolnictwo wyższe i nauka
- V. Dobre rządzenie
- VI. Rynek pracy otwarty dla wszystkich
- VII. Promocja integracji społecznej
- VIII. Regionalne kadry gospodarki
- IX. Rozwój wykształcenia i kompetencji w regionach
- X. Pomoc techniczna.

Zgodnie z Programem Operacyjnym Kapitał Ludzki przedsiębiorcy nogą się ubiegać o wsparcie przede wszystkim w ramach priorytetu II. Rozwój zasobów ludzkich i potencjału administracyjnego przedsiębiorstw oraz poprawa stanu zdrowia osób pracujących, dla którego instytucją pośredniczącą jest minister właściwy do spraw pracy. Budżet tego priorytetu wynosi ponad 778 mln euro i stanowi 6,81% całego wsparcia w ramach PO KL.

Cele II priorytetu określone są następująco [15]:

- podniesienie konkurencyjności przedsiębiorstw poprzez zwiększanie inwestowania w kapitał ludzki przedsiębiorstw,
- poprawa jakości i dostępności usług szkoleniowo-doradczych wspierających rozwój przedsiębiorczości,

ANALIZA KLUCZOWYCH SEKTORÓW WOJEWÓDZTWA PODLASKIEGO
- SEKTOR SPOŻYWCZY

- wzmocnienie potencjału zdrowia osób pracujących poprzez opracowywanie programów profilaktycznych, podnoszenie kwalifikacji personelu medycznego oraz programów wspierających powrót do pracy.

Powyższe cele realizowane są poprzez [6]:

- otwarte i zamknięte szkolenia oraz doradztwo dla przedsiębiorstw o charakterze ponadregionalnym, dla przedsiębiorców lub grup przedsiębiorców i pracowników przedsiębiorstw oraz studia podyplomowe dla pracowników przedsiębiorstw,
- szkolenia i doradztwo dla wsparcia procesów restrukturyzacji na poziomie ponadregionalnym,
- badania i analizy oraz projekty systemowe, w tym prognozowanie kierunków rozwoju kwalifikacji i zawodów, promowanie i upowszechnianie nowych form kształcenia, w tym e-learningu,
- promowanie nowych form i metod organizacji pracy, planowanie strategii innowacyjnych,
- opracowywanie standardów zarządzania procesami w przedsiębiorstwie,
- promowanie profesjonalizacji funkcji zarządzającego zasobami ludzkimi oraz promowanie doskonalenia zawodowego,
- popularyzowanie działań badawczo-rozwojowych, innowacyjnych oraz możliwości współpracy międzysektorowej,
- zwiększenie zaangażowania partnerów społecznych w działania na rzecz rozwoju potencjału administracyjnego przedsiębiorstw i pracowników.

Przedsiębiorcy mogą również korzystać z PO KL na poziomie regionalnym w ramach priorytetu VIII: Regionalne kadry gospodarki, dla którego instytucją pośredniczącą jest samorząd województwa. Celem tego priorytetu jest podniesienie konkurencyjności regionów poprzez wsparcie przedsiębiorstw i ich pracowników w dostosowywaniu się do potrzeb regionalnej strategii rozwoju oraz podniesienie konkurencyjności regionów poprzez podwyższanie kwalifikacji pracowników.

Wsparciu podlega zarządzanie i identyfikacja potrzeb w zakresie kwalifikacji pracowników, poprawa organizacji pracy, zarządzanie BHP i uelastycznienie form świadczenia pracy. Dofinansowanie dotyczy m.in.:

- doradztwa dla mikro-, małych i średnich przedsiębiorstw,
- nabycia nowych oraz podwyższania kwalifikacji i umiejętności zawodowych osób pracujących,
- pomocy w tworzeniu partnerstw lokalnych wspomagających pracodawców przechodzących restrukturyzację,
- wsparcia pracodawców przechodzących restrukturyzację w realizacji programów zwolnień monitorowanych,
- badania trendów rozwojowych i prognozowania zmian gospodarczych w regionie.

ANALIZA KLUCZOWYCH SEKTORÓW WOJEWÓDZTWA PODLASKIEGO
- SEKTOR SPOŻYWCZY

W ramach PO KL wsparcie będą mogły uzyskać także osoby zamierzające rozpocząć własną działalność gospodarczą, ze szczególnym uwzględnieniem osób niepełnosprawnych i dyskryminowanych na rynku pracy. Służy temu priorytet VI: Rynek pracy otwarty dla wszystkich i priorytet VII: promocja integracji społecznej. Celem obu priorytetów jest podniesienie poziomu aktywności gospodarczej i zatrudnienia oraz zapewnienie równego dostępu do zatrudnienia wszystkim osobom doświadczającym różnego rodzaju dyskryminacji na rynku pracy.

Przedsiębiorcy w zakresie działań Programu operacyjnego kapitał Ludzki mogą się ubiegać o wsparcie zarówno na poziomie ponadregionalnym jak i regionalnym. Wybór odpowiedniej drogi może być podyktowany skalą przedsięwzięcia oraz wytycznymi dotyczącymi kosztów kwalifikowanych i działań mogących uzyskać wsparcie na poszczególnych szczeblach wdrażania programu.

Program Operacyjny Infrastruktura i Środowisko (POIiŚ) na lata 2007-2013

Jest kolejnym programem umożliwiającym uzyskanie wsparcia finansowego także przedsiębiorstwom przemysłu spożywczego. Głównym celem programu jest podniesienie atrakcyjności inwestycyjnej Polski i jej regionów poprzez rozwój infrastruktury technicznej przy równoczesnej ochronie i poprawie stanu środowiska i zdrowia mieszkańców.

W ramach tego programu realizowanych jest 15 osi priorytetowych [6]:

- I. Gospodarka wodno-ściekowa,
- II. Gospodarka odpadami i ochrona powierzchni ziemi,
- III. Zarządzanie zasobami i przeciwdziałanie zagrożeniom środowiska,
- IV. Przedsięwzięcia dostosowujące przedsiębiorstwa do wymogów ochrony środowiska,
- V. Ochrona przyrody i kształtowanie postaw ekologicznych,
- VI. Drogowa i lotnicza sieć TEN-T,
- VII. Transport przyjazny środowisku,
- VIII. Bezpieczeństwo transportu i krajowe sieci transportowe,
- IX. Infrastruktura energetyczna przyjazna środowisku i efektywność energetyczna,
- X. Bezpieczeństwo energetyczne, w tym dywersyfikacja źródeł energii,
- XI. Kultura i dziedzictwo kulturowe,
- XII. Bezpieczeństwo zdrowotne i poprawa efektywności systemu ochrony zdrowia,
- XIII. Infrastruktura szkolnictwa wyższego,
- XIV. Pomoc techniczna-Europejski Fundusz Rozwoju regionalnego,
- XV. Pomoc techniczna-Fundusz Spójności.

Z punktu widzenia przedsiębiorców przemysłu spożywczego szczególnie czwarty z powyższych priorytetów zasługuje na uwagę, bo umożliwia przedsiębiorcom bezpośrednie ubieganie się o wsparcie. Dotyczy to priorytetu: Przedsięwzięcia dostosowujące przedsiębiorstwa do wymogów ochrony środowiska. Wsparcie przewidziane jest na projekty

dotyczące rozpowszechniania systemów zarządzania środowiskowego, racjonalizacji gospodarki zasobami naturalnymi i odpadami, wdrażania najlepszych dostępnych technik minimalizowania szkodliwego wpływu produkcji na środowisko przyrodnicze, gospodarki wodno-ściekowej, ochrony powietrza oraz w zakresie odzysku i unieszkodliwiania odpadów poużytkowych lub niebezpiecznych. Głównymi beneficjentami tego priorytetu są duże przedsiębiorstwa, które zamierzają zmniejszyć ilość zanieczyszczeń emitowanych do atmosfery a także zredukować ilość powstających odpadów.

Program Operacyjny Rozwój Polski Wschodniej (PORPW)

Obejmuje swoim zasięgiem województwa: lubelskie, podkarpackie, podlaskie, świętokrzyskie i warmińsko-mazurskie. Jego celem jest przede wszystkim przyśpieszenie tempa rozwoju społeczno-gospodarczego Polski Wschodniej, zgodnie z zasadą zrównoważonego rozwoju. Realizacja programu zmierza do stwarzania lepszych warunków prowadzenia działalności gospodarczej i wspierania rozwoju już istniejących przedsiębiorstw.

Program Operacyjny Rozwój Polski Wschodniej obejmuje sześć celów szczegółowych [12]:

- stymulowanie rozwoju konkurencyjnej gospodarki opartej na wiedzy,
- zwiększenie dostępu do Internetu szerokopasmowego w Polsce Wschodniej,
- rozwój wybranych funkcji metropolitalnych miast wojewódzkich,
- poprawa dostępności i jakości powiązań komunikacyjnych województw Polski Wschodniej,
- zwiększenie roli zrównoważonej turystyki w gospodarczym rozwoju makroregionu,
- optymalizacja procesu wdrażania PO RPW.

Z powyższymi celami szczegółowymi korespondują priorytety PORPW [12]:

- I. Nowoczesna gospodarka
- II. Infrastruktura społeczeństwa informacyjnego
- III. Wojewódzkie ośrodki wzrostu
- IV. Infrastruktura transportowa
- V. Zrównoważony rozwój potencjału turystycznego opartego o warunki naturalne
- VI. Pomoc techniczna.

Z punktu widzenia przedsiębiorców najbardziej interesujące jest działanie 1.3 priorytetu I: Nowoczesna gospodarka - Wspieranie innowacji. Celem tego działania jest poprawa warunków dla prowadzenia działalności gospodarczej – rozwoju i dyfuzji przedsięwzięć innowacyjnych. W jego ramach wspierane są projekty związane z tworzeniem i udostępnianiem przedsiębiorcom infrastruktury do prowadzenia innowacyjnej działalności gospodarczej, przyczyniające się przez to do wzrostu konkurencyjności przedsiębiorstw.

ANALIZA KLUCZOWYCH SEKTORÓW WOJEWÓDZTWA PODLASKIEGO
- SEKTOR SPOŻYWCZY

Typy projektów objęte dofinansowaniem to [12]:

- budowa i inne roboty budowlane oraz wyposażenie w sprzęt jednostek naukowych wraz z zatrudnieniem wykwalifikowanej kadry naukowej,
- budowa, inne roboty budowlane i uruchomienie parków przemysłowych, parków technologicznych oraz inkubatorów m.in.: technologicznych wraz z wyposażeniem znajdujących się w nich laboratoriów oraz zatrudnieniem wykwalifikowanej kadry naukowej,
- budowa, inne roboty budowlane i uruchomienie centrów doskonałości, centrów transferu technologii,
- tworzenie infrastruktury zaplecza badawczo-rozwojowego w przedsiębiorstwach wraz z zatrudnieniem wykwalifikowanej kadry naukowej,
- przygotowanie terenów do działalności inwestycyjnej związanej z parkami i inkubatorami (m.in. realizacja dojazdów do terenów inwestycyjnych), sieci infrastruktury technicznej tych terenów),
- przygotowanie obszarów produkcyjnych oraz strefy nowoczesnych usług i produkcji – kompleksowe przygotowanie terenu pod inwestycje.

Możliwość wsparcia przedsiębiorców niesie także działanie 1.4 promocja i współpraca, a szczególnie komponent współpraca, którego celem jest zbudowanie stałej platformy kooperacji pomiędzy regionami Polski Wschodniej. W ramach osi przewiduje się do realizacji przedsięwzięcia o zasięgu ponadregionalnym służące budowaniu stałych platform współpracy, w tym tworzenie i rozwój klastrów.

Projekty obejmujące wsparcie w obszarze klastrów obejmują:

- opracowanie strategii oraz dokumentów operacyjnych dla rozwoju klastra, w tym np. strategii współpracy, czy strategii marketingowej klastra,
- promocja i pozyskiwanie nowych członków klastra, identyfikacja nowych inicjatyw klastrowych,
- organizacja spotkań tematycznych członków klastra, seminariów, konferencji promujących potencjał klastra, stymulujących rozwój klastra, powiązań międzyklastrowych, popularyzujących ideę klasteringu w Polsce Wschodniej,
- organizacja zagranicznych misji branżowych,
- podnoszenie innowacyjności i konkurencyjności klastra,
- organizacja biur klastra,
- projektowanie, tworzenie i obsługa baz danych, portali, serwisów i stron internetowych na potrzeby rozwoju klastra, promujących rozwój klasteringu,
- opracowanie, wykonanie i dystrybucja materiałów promocyjnych i informacyjnych, dotyczących klastra, rozwoju idei klasteringu w Polsce Wschodniej,
- popularyzacja idei klasteringu,

ANALIZA KLUCZOWYCH SEKTORÓW WOJEWÓDZTWA PODLASKIEGO
- SEKTOR SPOŻYWCZY

- prowadzenie badań oraz tworzenie polityki rozwoju województw Polski Wschodniej opartej na klasteringu.

Poza wyżej wymienionymi formami wsparcia przedsiębiorców sektora żywnościowego, wskazać należy jeszcze inne możliwości uzyskania dofinansowania działalności, przede wszystkim ze środków krajowych. Dokładne informacje na ten temat zawierają **Kierunki udzielania pomocy publicznej w latach 2007-2013**, dostępne na stronie internetowej Ministerstwa Gospodarki. Jest to pierwszy tego rodzaju dokument, który zawiera wszystkie instrumenty pomocy publicznej zarówno ujęte w opisywanych wyżej programach operacyjnych jak i strategiach rządowych [16]. Ze względu na wcześniejsze dokładne przedstawienie programów operacyjnych, uwaga w tym miejscu zostanie zwrócona na działania krajowe.

Warte podkreślenia są **programy pomocowe z zakresu pracy i polityki społecznej**. W oparciu o ustawę z dnia 20 kwietnia 2004 roku o promocji zatrudnienia i instytucjach rynku pracy (Dz. U. z 2008 r. Nr 69, poz.415) oraz ustawę z dnia 27 sierpnia 1997 r. o rehabilitacji zawodowej i społecznej oraz zatrudnieniu osób niepełnosprawnych (Dz. U. z 2008 r. Nr 14, poz.92) udzielana jest pomoc szkoleniowa i pomoc na zatrudnienie, służąca przede wszystkim aktywizacji osób bezrobotnych oraz osób niepełnosprawnych [4].

Na stronie Ministerstwa Gospodarki można także znaleźć informację o **pomocy na branżowe projekty promocyjne dotyczące eksportu**. Celem pomocy jest wsparcie przedsięwzięć realizowanych w ciągu jednego roku kalendarzowego, obejmujących co najmniej dwie formy działań promocyjnych, takich jak: pokazy, degustacje, wystawy, prezentacje, demonstracje, spotkania branżowe, konferencje prasowe, szkolenia, seminaria i warsztaty [17].

Wsparcie kierowane jest do przedsiębiorców, wykonujących działalność gospodarczą na terytorium Rzeczypospolitej Polskiej, tworzący grupę co najmniej 4 przedsiębiorców biorących udział w projekcie, reprezentujących tę samą lub kilka pokrewnych branż lub grup towarowych.

Za wydatki kwalifikowane uznaje się wyłącznie wydatki na:

- transport eksponatów, ich ubezpieczenie, odprawę celną i spedycję,
- wynajem powierzchni wystawienniczej lub sal,
- zabudowę powierzchni, montaż, scenografię,
- obsługę techniczną,
- przygotowanie i wydruk zaproszeń materiałów informacyjnych i reklamowych,
- przejazd i zakwaterowanie jednego przedstawiciela przedsiębiorcy, uczestniczącego w projekcie,
- przeprowadzanie badania rynku zagranicznego.

ANALIZA KLUCZOWYCH SEKTORÓW WOJEWÓDZTWA PODLASKIEGO
- SEKTOR SPOŻYWCZY

Kwota wsparcia dla jednego projektu nie może być większa niż 100 tys. zł, kwota wsparcia dla jednego przedsiębiorcy biorącego udział w projekcie – nie większa niż 8 tys. zł.

Ministerstwo gospodarki jest także instytucją udzielającą wsparcia w ramach **pomocy na certyfikaty eksportowe**. Celem tej pomocy jest uzyskanie certyfikatu wyrobu lub przedłużenie ważności certyfikatów, świadectw i atestów wyrobu, wymaganych w obrocie towarami na rynkach zagranicznych. Roczny limit pomocy dla jednego przedsiębiorcy nie może przekroczyć kwoty 50 tys. zł. Pomoc dotyczy wydatków poniesionych na:

- niezbędne usługi doradcze,
- przygotowanie i tłumaczenie dokumentacji technicznej,
- transport i ubezpieczenie próbek wyrobów i dokumentacji technicznej, wysłanych do badań certyfikacyjnych,
- przeprowadzenie audytu,
- przeprowadzenie badań certyfikacyjnych,
- wystawienie i wydanie certyfikatu wyrobu.

Kolejnym, realizowanym przez Ministerstwo Gospodarki programem wsparcia jest **pomoc na przedsięwzięcia promocyjne i wspierające eksport**. Wysokość pomocy nie może przekroczyć 50% kosztów kwalifikowanych, do których należą [17]:

- wynajęcie sali wraz z wyposażeniem,
- nagłośnienie,
- obsługa techniczna,
- dodatkowe oświetlenie,
- druk materiałów informacyjnych i konferencyjnych,
- tłumaczenia,
- inne koszty wynikające ze specyfiki przedsięwzięcia promocyjnego.

Korespondująca z powyższym programem jest **pomoc na przedsięwzięcia wydawnicze promujące eksport**. Jej wysokość nie może przekroczyć 50% kosztów kwalifikujących się do objęcia pomocą tj.:

- zakupu papieru,
- druku,
- składu,
- łamania i naświetlania,
- tłoczenia płyt,
- oprawy,
- tłumaczenia przedsięwzięcia wydawniczego.

Bardzo ważnym działaniem państwa nakierowanym na pomoc w finansowaniu działalności gospodarczej przedsiębiorstw jest **Program wspierania przedsiębiorczości z wykorzystaniem poręczeń i gwarancji Banku Gospodarstwa Krajowego** [16].

Gwarancją lub poręczeniem spłaty objęte są kredyty w wysokości od 100 tys. zł do 10 mln euro, udzielone w PLN lub walucie obcej.

Poręczenia i gwarancje udzielane są podmiotom gospodarczym, samorządom lokalnym realizującym projekty z wykorzystaniem środków pochodzących z Unii Europejskiej, projekty infrastrukturalne a także związane z rozwojem małych i średnich przedsiębiorstw. Pomoc jest przeznaczona także dla lokalnych i regionalnych funduszy doręczeńowych, banków i instytucji finansowych oraz podmiotów realizujących Programy Operacyjne (także regionalne).

Wśród działań wspierających rozwój przedsiębiorstw wymienić także należy: **Pożyczkę na innowację i Bon na innowacje-wsparcie dla najmniejszych firm**. Oba działania są realizowane przez Polską Agencję Rozwoju Przedsiębiorczości.

Pożyczka na innowację dotyczy mikro, - małych i średnich przedsiębiorców i obejmuje wydatki na [7]:

- zakup i wdrożenie wyników prac badawczo-rozwojowych,
- zakup licencji krajowych i zagranicznych, polegający na nabyciu uprawnień do wykorzystywania rozwiązań naukowych i technicznych oraz doświadczeń produkcyjnych,
- zakup i montaż maszyn i urządzeń,
- budowę i rozbudowę lub modernizację budynków lub instalacji niezbędnych do wprowadzenia rozwiązania innowacyjnego,
- zakup usług doradczych w zakresie planowania inwestycyjnego, dotyczących:
 - opracowania biznes planu i studium wykonalności inwestycji;
 - oceny wpływu inwestycji na środowisko;
 - opracowania dokumentacji technicznej inwestycji;
- zakup usług doradczych w zakresie wdrażania innowacji lub nowych technologii dotyczących:
 - opracowania i wdrażania strategii rozwoju przedsiębiorstwa w oparciu o nowe technologie lub rozwiązania innowacyjne;
 - opracowanie i wdrożenie strategii technologicznej przedsiębiorstwa, w tym studium wykonalności planowanych do wdrożenia technologii lub rozwiązań innowacyjnych;
 - przygotowania do wdrożenia i wdrożenia nowych technologii lub rozwiązań innowacyjnych.

Pożyczka udzielana jest na okres nie dłuższy niż 10 lat. Oprocentowanie nie może być niższe niż stopa referencyjna, określona przez Komisję Europejską, opublikowana w Dzienniku Urzędowym Unii Europejskiej, obowiązująca w dniu zawarcia umowy.

Wielkość pożyczki nie może przekroczyć 75% wydatków kwalifikujących się do objęcia pożyczką, ani kwoty 2 mln zł. Wydatki na zakup usług doradczych nie mogą przekroczyć 15% sumy wydatków kwalifikujących się do objęcia pożyczką.

Celem wsparcia nie związanego z programami operacyjnymi - **Bon na innowacje – wsparcie dla najmniejszych firm** jest zainicjowanie kontaktów mikro lub małych firm z jednostkami naukowymi. W jego ramach można realizować usługi dotyczące wdrożenia lub rozwoju produktu lub technologii, świadczone przez jednostkę naukową, mające na celu np. opracowanie nowych lub udoskonalenie istniejących technologii lub wyrobów danego przedsiębiorstwa.

Jeden przedsiębiorca może uzyskać wsparcie o wartości maksymalnej 15 tys. zł. Wielkość wsparcia może wynosić do 100% wydatków kwalifikowanych.

Członkostwo naszego kraju w Unii Europejskiej stworzyło przedsiębiorstwom szansę na funkcjonowanie na rynkach innych państw i wzrostu udziału w rynku poszczególnych produktów i usług. Postawiło także pewne wymogi związane z dostosowywaniem się do unijnych regulacji prawnych i zaostrzyło konkurencję, której niejednokrotnie polskie przedsiębiorstwa nie są w stanie sprostać.

Umocnienie pozycji konkurencyjnej niewątpliwie wymaga poniesienia przez przedsiębiorstwa nieraz znacznych nakładów finansowych, które są wyższe niż posiadane środki własne. Programy wsparcia realizowane ze środków unijnych umożliwiają sprostanie wymogom postępującego procesu integracji i globalizacji. Jak wynika z powyższego przeglądu dostępnych przedsiębiorcom programów współfinansowanych ze środków unijnych, możliwości uzyskania wsparcia są duże. Dotyczą zarówno programów realizowanych na poziomie regionalnym jak i krajowym. Informacje o tych programach dostępne są na stronach internetowych instytucji, które te programy realizują między innymi: Agencji Restrukturyzacji i Modernizacji Rolnictwa, Ministerstwa Gospodarki, Ministerstwa Rozwoju Regionalnego, Polskiej Agencji Rozwoju Przedsiębiorczości.

Wnioski końcowe

Przeprowadzone wieloaspektowe i wielopłaszczyznowe badania sektora spożywczego w województwie podlaskim pozwoliły na realizację celów sformułowanych we wstępie. Dzięki analizie szerokiego materiału statystycznego oraz opracowaniom innych autorów określono stan rozwoju sektora w województwie podlaskim, a w nim sytuację trzech branż, a mianowicie: mięsnej, owocowo-warzywnej oraz produkcji napojów. Do najważniejszych wniosków w tym obszarze należy zaliczyć:

1. Przemysł spożywczy jest ważną gałęzią przemysłu w Polsce, jednak jego znaczenie w gospodarce województwa podlaskiego jest znacznie większe. Świadczy o tym przede wszystkim udział w produkcji sprzedanej przemysłu, który sięga 50% oraz w zatrudnieniu – wynoszący 15% (udział ten prawdopodobnie jest znacznie większy gdy uwzględnimy mikrofirmy, zatrudniające do 9 osób).

ANALIZA KLUCZOWYCH SEKTORÓW WOJEWÓDZTWA PODLASKIEGO
- SEKTOR SPOŻYWCZY

2. Z prognoz wynika, że wartość produkcji sprzedanej będzie nadal rosnąć, lecz w wolniejszym tempie. Tendencje te są zgodne z ogólnopolskimi i wynikają z kilku istotnych przesłanek. Zalicza się do nich przede wszystkim spowolnienie tempa wzrostu gospodarczego i wzrost bezrobocia, drożenie surowca, kwotowanie produkcji (zwłaszcza mleka), systematyczne zwiększanie wymogów jakościowych i sanitarnych stawianych producentom, co zmniejsza ich konkurencyjność światową.
3. Systematycznie zmienia się struktura branżowa przemysłu. Zmniejsza się udział branży mięsnej, owocowo-warzywnej i produkcji napojów i obecnie wynosi 33,5% wartości produkcji sprzedanej przemysłu spożywczego, 36% ogółu podmiotów oraz 33,6% ogółu zatrudnienia. Zwiększa natomiast udział mleczarstwa i piekarnictwa.
4. Powoli postępują procesy koncentracji, o czym świadczy zmniejszająca się liczba podmiotów.
5. Wynagrodzenia pracowników zatrudnionych w przemyśle spożywczym województwa podlaskiego są znacznie niższe niż przeciętnie w Polsce.
6. Podobnie jak w Polsce, również w województwie podlaskim, przemysł spożywczy zasilili znaczne nakłady inwestycyjne, których wielkość można szacować na około 300-400 mln zł średnio rocznie. Przede wszystkim były wykorzystywane do zakupu maszyn i urządzeń, modernizacji linii produkcyjnych, zakupu nowoczesnych środków transportu.
7. Przemysł spożywczy jest bardzo zróżnicowany, a jego branże charakteryzują nieco odmienne problemy.
W odniesieniu do branży mięsnej można stwierdzić, że:
 1. Wartość produkcji sprzedanej przemysłu mięsnego w 2007 r. wyniosła 1,4 mld zł, co stanowiło 4% produkcji sprzedanej tego przemysłu w Polsce. Natomiast udział analizowanej branży w produkcji sprzedanej przemysłu spożywczego w województwie wyniósł 18,2%.
 2. Zmienia się struktura produkcji branży mięsnej: rośnie udział produkcji mięsa drobiowego i jego przetworów. Rośnie koncentracja w branży: udział głównego producenta sięga 24%, a w produkcji mięsa drobiowego nawet 75%.
 3. Zatrudnienie w branży najwyższy poziom osiągnęło w 2007 r. (5 tys. osób), w 2008 nastąpił spadek o 1,7 tys. osób. Z prognozy wynika, że zatrudnienie dalej będzie spadać. Warunki zatrudnienia, a zwłaszcza poziom wynagrodzeń są relatywnie gorsze niż przeciętnie w przemyśle spożywczym województwa.
 4. Pomimo faktu, że w produkcji towarowej podlaskiego rolnictwa produkcja zwierzęca sięga 90%, to jednak coraz większe problemy występują z dostawami żywca rzeźnego, a zwłaszcza trzody chlewnej, której pogłowie systematycznie spada, a udział w produkcji towarowej stanowi zaledwie 15%. Stąd też polscy producenci stają się importerami netto na tym rynku.

ANALIZA KLUCZOWYCH SEKTORÓW WOJEWÓDZTWA PODLASKIEGO
- SEKTOR SPOŻYWCZY

Przeprowadzona analiza branży owocowo-warzywnej wskazuje na:

1. Jest to branża o stosunkowo niskim poziomie rozwoju. Świadczy o tym chociażby niewielka liczba podmiotów gospodarczych, zajmujących się przetwórstwem. W ogólnej liczbie podmiotów gospodarczych zajmujących się przetwórstwem stanowią one niecałe niespełna 0,2%. Poza tym wysokość produkcji przetworów owocowo-warzywnych bezpośrednio zależy od warunków przyrodniczych. Zwykle po okresach nieurodzaju i mniejszych zbiorów owoców i warzyw, maleje także produkcja sprzedana przemysłu przetwórczego.
2. Udział przetwórstwa owocowo-warzywnego w produkcji sprzedanej przemysłu spożywczego w województwie podlaskim kształtuje się od 1,9% w roku 2005 do 2,4% w roku 2007. Jest zatem rosnący – ale w porównaniu do średniej krajowej (około 10%) w dalszym ciągu bardzo niski.
3. W najbliższych trzech latach nie przewiduje się istotnych zmian w liczbie przedsiębiorstw zajmujących się przetwórstwem owoców i warzyw w województwie podlaskim. Prawdopodobny jest natomiast spadek liczby osób zatrudnionych w tej branży. Nie będzie to zatem istotna branża dla przyszłego rynku pracy w województwie.
4. Istotne jednak znaczenie dla rynku pracy branży owocowo-warzywnej występuje w powiecie siemiatyckim i w samym Białymstoku. Szczególnie w powiecie siemiatyckim w ostatnich trzech latach rośnie liczba zatrudnionych w przetwórstwie owoców i warzyw oraz przeciętne wynagrodzenie, które jest wyższe niż średnia płaca w całej produkcji artykułów spożywczych i napojów w tym regionie.

Analiza produkcji napojów w regionie wskazuje, że:

1. Produkcja napojów w województwie podlaskim jest branżą o dużych tradycjach, jednak jej udział w sektorze spożywczym systematycznie zmniejsza się. Najbardziej kluczowa w rozwoju sektora jest produkcja alkoholu oraz piwa. Charakterystyczny dla analizowanej branży asortyment to również napoje bezalkoholowe oraz wody mineralne. O malejącym znaczeniu analizowanej branży świadczy spadek produkcji sprzedanej o 10% w ciągu ostatnich 8 lat. Wartość produkcji będzie zmniejszać również w przyszłości.
2. Największy udział w produkcji sprzedanej osiąga sprzedaż napojów alkoholowych: wódek oraz piwa. Udział pozostałego asortymentu ma mniejszy wpływ na wyniki osiągane przez analizowaną branżę.
3. Rynek jest skoncentrowany. Najwięcej rozdrobnionych podmiotów jest w branży wód mineralnych i napojów bezalkoholowych. Jak się okazuje, procesy koncentracyjne przekładają się na zasięg i charakter obsługiwanych rynków.
4. Zatrudnienie w branży to ok. 550 osób, przy czym zapewnia ono relatywnie wysokie wynagrodzenie, które jest dwukrotnie wyższe niż w pozostałych branżach przemysłu

ANALIZA KLUCZOWYCH SEKTORÓW WOJEWÓDZTWA PODLASKIEGO
- SEKTOR SPOŻYWCZY

spożywczego w regionie. Zatrudnienie raczej będzie stabilne w tej branży, trudno zatem oczekiwać pozytywnego wpływu na rynek pracy.

Dzięki badaniom ankietowym przeprowadzonym wśród podlaskich przedsiębiorców przemysłu spożywczego uzyskano szereg informacji pozwalających uzupełnić zgromadzony wcześniej materiał, a przede wszystkim zdiagnozować główne determinanty rozwojowe sektora. Chociaż ogólne oceny badanych przedsiębiorców dotyczące teraźniejszej, przeszłej i przyszłej sytuacji ekonomicznej ich firm wydają się być pozytywne, bądź też wskazują na niezmienność, jednak gdy uwzględni się rozkład pomiędzy branżami, bardziej pozytywne opinie formułowane są przez przedsiębiorców branży owocowo-warzywnej i produkcji napojów. W trudniejszej sytuacji znajdują się producenci mięsa, zwłaszcza wieprzowego. Opinie te niewątpliwie odzwierciedlają ogólnopolską sytuację ekonomiczną badanych branż.

Z wypowiedzi respondentów dotyczących czynników oddziałujących na sektor spożywczy wynika, iż ogólne uwarunkowania społeczno-gospodarcze w tej chwili sprzyjają rozwojowi przedsiębiorstw. Jako najmniej korzystne, badani ocenili uwarunkowania polityczne. Nie należy jednak oczekiwać istotnych zmian w funkcjonowaniu przedsiębiorstw. Jako jedyny pewny parametr, który wzrośnie, przedsiębiorcy wskazują koszty produkcji, co przy niezmiennych rozmiarach produkcji nie jest czynnikiem dobrze rokującym dla funkcjonowania i rozwoju podmiotów gospodarczych.

Niekorzystnie w opinii badanych przedstawiają się uwarunkowania finansowe działalności gospodarczej – szczególnie wysokie podatki i nie wystarczające źródła jej finansowania. Wiele zastrzeżeń pada także pod adresem instytucji otoczenia biznesu, które w niewystarczającym stopniu wspierają rozwój przedsiębiorczości.

Mimo, iż ponad połowa badanych nie zamierza inwestować, wśród pozostałych dostrzega się znaczenie inwestycji poprawiających jakość produktów czy modernizację parku maszynowego. Rośnie też przekonanie o zasadności korzystania ze środków unijnych w finansowaniu tychże inwestycji. Podejmowane działania prawdopodobnie w najbliższym czasie nie wywołają istotnych zmian w branży spożywczej.

Analiza barier ograniczających rozwój sektora spożywczego w Polsce dokonana przez podlaskich przedsiębiorców wskazuje na wysokie w ich opinii znaczenie wpływu otoczenia zewnętrznego, szczególnie w sferze rozwiązań systemowych, jakimi są podatki czy system prawny. Nadanie mniejszej rangi kwestii rozpoznawalności przedsiębiorstwa na rynku może być wynikiem ich silnej orientacji na rynkach lokalnych. Taka ocena świadczy również o niezadowolającym poziomie rozwoju sfery marketingowej przedsiębiorstw i ograniczonej świadomości w zakresie kreacji wizerunku. Wśród ankietowanych liczną próbę stanowiły małe przedsiębiorstwa.

ANALIZA KLUCZOWYCH SEKTORÓW WOJEWÓDZTWA PODLASKIEGO
- SEKTOR SPOŻYWCZY

Z badań wynika, że najsilniejsza konkurencja występuje w branży mięsnej. W pozostałych branżach konkurencję określono jako słabą. W opinii większości badanych przedsiębiorstw ryzyko pojawienia się nowych przedsiębiorstw w analizowanym sektorze jest średnie. Oznacza to, iż przedsiębiorstwa nie wykluczają pojawienia się nowych firm, ale jednocześnie są świadome ograniczeń związanych z wejściem w struktury branży.

Powiązania z dostawcami mają istotny wpływ na funkcjonowanie przedsiębiorstw analizowanego sektora. Może to wynikać z bezpośredniego wpływu surowca i jego ceny na jakość wytwarzanych produktów, a tym samym ich postrzeganie przez odbiorców. Jednak biorąc pod uwagę wskazane prawidłowości można jednocześnie ocenić, iż stopień uzależnienia od dostawców nie jest wysoki. Przyczyny tego stanu rzeczy tkwią, jak się wydaje, w słabej organizacji rynku, szczególnie w obszarze rozdrobnienia i rozproszenia dostawców surowca. Główną barierą w tworzeniu bliskich relacji z dostawcami surowca jest zdaniem badanych przedsiębiorstw rozproszenie dostawców i wysokie koszty transportu. Jednocześnie w opinii przeważającej części badanych przedsiębiorstw wpływ dostawców na tworzenie kosztów funkcjonowania przedsiębiorstwa kształtuje się na średnim poziomie. Do pozostałych barier przedsiębiorcy zaliczają: brak wykwalifikowanej kadry, niedostateczny stopień rozwoju technologicznego czy też czynniki formalno-prawne.

Natomiast badania w zakresie analizy stanu zatrudnienia w przedsiębiorstwach sektora spożywczego, a szczególnie branży mięsnej, owocowo-warzywnej i produkcji napojów, wskazują na ustabilizowaną strukturę zatrudnienia. Nieliczni przedsiębiorcy zgłaszają potrzebę zatrudniania nowych pracowników czy konieczność podnoszenia kwalifikacji osób już zatrudnionych. Pytani o zawody deficytowe zdecydowanie wskazują na te, które bezpośrednio wiążą się z produkcją i wymagają przygotowania zawodowego.

Prawdopodobnie to właśnie ci pracodawcy, którzy zgłaszają zapotrzebowanie na pracowników i nie mogą ich znaleźć określają proces rekrutacji jako trudny i bardzo trudny. Wśród metod poszukiwania pracowników najwyżej oceniają skuteczność samodzielnego poszukiwania pracy, ogłoszenia prasowe i polecenia przez znajomych.

Niestety większość ankietowanych przedsiębiorstw nie jest zainteresowana zatrudnianiem osób z tzw. grup ryzyka. Jedynym zatem sposobem zatrudnienia przez takie osoby jest własna działalność gospodarcza.

Uogólniając analizę słabych i mocnych stron sektora spożywczego w województwie podlaskim oraz ich szans i zagrożeń rozwojowych należy stwierdzić, że:

1. Sektor spożywczy w województwie podlaskim ma charakter dynamiczny – jego funkcjonowanie uzależnione jest od wielu czynników o charakterze egzogenicznym i endogenicznym.

ANALIZA KLUCZOWYCH SEKTORÓW WOJEWÓDZTWA PODLASKIEGO
- SEKTOR SPOŻYWCZY

2. Przedsiębiorstwa sektora nadal powinny wykorzystywać szanse wynikające z położenia geograficznego, w kontekście zwiększonych możliwości współpracy z rynkami wschodnimi jak również biorąc pod uwagę walory środowiskowe.
3. Efektywność działalności rynkowej wiąże się nie tylko ze zwiększaniem jakości produktu, ale także całościowym wyróżnianiem oferty. Ważna jest aktywność marketingowa przedsiębiorstw zorientowana na kreowanie marek, rozszerzanie rynków zbytu oraz wchodzenie w nisze rynkowe.
4. Szans rozwoju sektora można dopatrywać w procesach integracyjnych i konsolidacyjnych zarówno wewnątrz sektora jak i we współpracy z instytucjami jego otoczenia (np. uczelniami wyższymi, szkołami średnimi). Takie tendencje mogą wpłynąć na lepszą organizację rynku i większą siłę przetargową przedsiębiorstw w sektorze. Dalszą konsekwencją mogą stanowić wspólne przedsięwzięcia promocyjne i marketingowe (jak na przykład tworzenie nowych marek produktowych).
5. Możliwości rozwoju przedsiębiorstw można dopatrywać się z jednej strony w postępujących procesach konsolidacyjnych i koncentracyjnych, z drugiej strony istnienie możliwość rozwoju małych firm nastawionych na potrzeby lokalnych odbiorców.
6. Przedsiębiorstwa przemysłu spożywczego są w stanie wykorzystywać szanse dzięki silnym stronom potencjału wewnętrznego. Biorąc jednak pod uwagę dynamikę rynku, silne strony nie zawsze równoważą przeciwdziałanie zagrożeniom. Wynika to z lokalnego charakteru wielu podmiotów.

Do kluczowych czynników rozwoju sektora spożywczego zaliczono dwa, czyli: koszty produkcji i dystrybucji oraz ograniczoną pojemność rynku. Na tej podstawie, zgodnie z założeniami jednego z celów badawczych, sformułowano cztery podstawowe scenariusze rozwoju:

- dynamiczny rozwój;
- rozwój oparty o wybrane segmenty rynku;
- rozwój w oparciu o przewagę kosztową;
- słabnący rozwój.

Każdy ze scenariuszy określa odmienną ścieżkę rozwoju w zależności od stopnia nasilenia wpływu wymienionych czynników. Najbardziej optymistyczną wersję rozwoju przewiduje scenariusz dynamicznego rozwoju. Scenariusz m.in. zakłada szybki wzrost całego sektora. Przewiduje napływ inwestycji i wzrost poziomu płac. Zakłada również dynamiczny rozwój nowych technologii. Jedyne zagrożenie stanowić może tutaj nadmierna eksploatacja środowiska naturalnego, którego walory są istotne z punktu widzenia produkcji wyrobów spożywczych w województwie podlaskim. Z kolei najbardziej pesymistyczną wizję formułuje scenariusz słabnącego rozwoju. Branża zacznie się kurczyć, przestaną

ANALIZA KLUCZOWYCH SEKTORÓW WOJEWÓDZTWA PODLASKIEGO
- SEKTOR SPOŻYWCZY

rozwijać się sektory usług komplementarnych, a będzie to wynikiem ograniczonej pojemności rynku, jak również rosnących kosztów produkcji i handlu.

Bibliografia

- [1] Ciborowski R., *Wsparcie innowacji*, [w:] Pławgo B. (red.), *Potencjał rozwoju regionalnego – województwo podlaskie*, BFKK, Białystok 2007.
- [2] Grabowiecki J., *Handel*, [w:] Pławgo B. (red.), *Potencjał rozwoju regionalnego – województwo podlaskie*, BFKK, Białystok 2007. - 4
- [3] Kierczyńska S., *Produkcja owoców i warzyw oraz ich przetwórstwo w Polsce*. Zeszyty Naukowe Seria, t.X, zeszyt 4, Warszawa, Poznań, Lublin, 2008. – 9
- [4] *Kierunki udzielania pomocy publicznej w latach 2007-2013*, Ministerstwo Gospodarki, Warszawa 2008 – 10
- [5] Kononiuk A., *Metoda scenariuszowa w antycypowaniu przyszłości w kontekście „Narodowego Programu Foresight”*, niepublikowana rozprawa doktorska, Wydział Zarządzania Uniwersytetu Warszawskiego, Warszawa 2009.
- [6] Latoszek E. (red), *Finansowanie MSP w Polsce ze środków finansowych UE jako czynnik wpływający na konkurencyjność przedsiębiorstw*, Szkoła Główna Handlowa, Warszawa 2008. -11
- [7] *Pożyczka na innowację*, <http://www.parp.gov.pl> z dnia 09.11.2009. - 21
- [8] *Program Operacyjny Innowacyjna Gospodarka – informacje ogólne*, <http://www.mg.gov.pl/fundusze/POIG> z dnia 05.11.2009. - 24
- [9] *Program Operacyjny Kapitał Ludzki 2007-2013*, Ministerstwo Rozwoju Regionalnego, Warszawa 2006. - 25
- [10] *PROW na lata 2007-2013*, Ministerstwo Rolnictwa i Rozwoju Wsi, Warszawa 2007. – 27
- [11] *Regionalny Program Operacyjny Województwa Podlaskiego na lata 2007-2013*, www.rpowp.wrotapodlasia.pl z dnia 09.11.2009. - 33
- [12] *Rozwój Polski Wschodniej – wprowadzenie*, <http://www.porpw.parp.gov.pl> z dnia 05.11.2009. - 38
- [13] Ustawa z dnia 2 lipca 2004 r. o swobodzie działalności gospodarczej, Dz. U. nr 173, poz.1807. - 48
- [14] <http://www.mg.gov.pl/fundusze/POIG/> z dnia 05.11.2009. - 51
- [15] <http://www.kapitalludzki.gov.pl> z dnia 10.11.2009. - 52
- [16] <http://www.prnews.pl/> z dnia 16.11.2009. - 53
- [17] <http://www.mg.gov.pl> z dnia 16.11.2009. - 54

Spis tabel

	Strona
Tabela 1. Stopień koncentracji w branży mięsnej, 2006-2008.....	10
Tabela 2. Produkcja sprzedana napojów w województwie podlaskim w latach 2000 – 2008 w tys. zł	14
Tabela 3. Klasyfikacja czynników pod względem ważności i niepewności	22

Spis wykresów

	Strona
Wykres 1. Wartość produkcji sprzedanej (w tys. zł) artykułów spożywczych i napojów w latach 2000-2008 i prognoza na lata 2009-2011	5
Wykres 2. Struktura przemysłu spożywczego według udziału w produkcji sprzedanej, 2000-2008	6
Wykres 3. Liczba producentów w produkcji artykułów spożywczych i napojów w latach 2000-2008 i prognoza na lata 2009-2011	7
Wykres 4. Przeciętna liczba zatrudnionych w produkcji artykułów spożywczych i napojów w latach 1999-2008 i prognoza na lata 2009-2011	7
Wykres 5. Struktura przemysłu spożywczego według udziału w zatrudnieniu, w latach 2000-2008	8
Wykres 6. Wartość produkcji sprzedanej (w tys. zł) w branży w latach 2000-2008 i prognoza na lata 2009-2011	10
Wykres 7. Dynamika i linia trendu produkcji sprzedanej przetwórstwa owocowo- warzywnego w województwie podlaskim w latach 2001-2008 (rok pop=100%)	12
Wykres 8. Wartość produkcji sprzedanej (w tys. zł) w branży w latach 2000-2008 i prognoza na lata 2009-2011	13
Wykres 9. Oś wykorzystywana do klasyfikacji czynników pod względem ważności i niepewności.....	22
Wykres 10. Oś wykorzystywana do klasyfikacji czynników pod względem ważności i niepewności.....	23